

EXCURSIONES

EXCURSION AL NORTE ARGENTINO

Llegó por fin, la mañana del 3 de Agosto, llenando de júbilo a la muchachada del IV Año de Agronomía, que, ansiosa de conocer el famoso norte Argentino, del que la mayoría tenía sólo una idea, salía en excursión de estudio en compañía de los Ingenieros Agrónomos Luis María del Carril y L. Parodi.

Grata fué para todos la presencia de nuestro Decano, en el momento de la partida, quien fué a saludarnos en nombre de la Facultad.

Cuando el tren se puso en marcha, todos rompieron en repetidos hurras por todos a quienes debían la realización de tan importante jira no muy común, por cierto, en los anales estudiantiles.

De Buenos Aires a Tucumán

Durante todo el primer día, el convoy se deslizó por la "pradera pampeana", lisa, uniforme, salpicada de cuando en cuando por montes artificiales, que rompen un tanto la monotonía del paisaje.

Nada de interesante hay que anotar de esta primer jornada ya que en todas partes se reproducen los cuadros, por todos conocidos, de los alrededores de Buenos Aires.

Llegó la noche. A la mañana siguiente corríamos por una llanura cubierta de vegetación xerófila, de *algarrobos*, *quebrachos*, dominando grandes *tunas* y *cardones* que daban al paisaje un aspecto, para nosotros, hasta entonces desconocido. Algunos animales flacos comían la poca vegetación herbácea que en manchas ralas cubría el suelo, o las raras hojas de los árboles, a su alcance.

Más tarde comenzó a perfilarse en el horizonte una mole imponente, el Aconquija, velado por espesa niebla, y ya cerca a nuestra meta vimos por vez primera un cañaveral en el que se distinguían modestas moradas construídas con los más diversos materiales. A la orilla de los caminos veíanse *orejas de negro* (*Enterolobium timbowa*), una que otra *grevillea*, tipas y una compuesta arbustiva de grandes inflorescencias amarillas.

Minutos antes de llegar, cruzamos el gran puente sobre el río Salí, río de ancho cauce, lecho pedregoso y de régimen irregular como todos los del norte. En épocas de lluvia crecen y desbordan en pocas horas. En épocas de sequía, a penas corre un hilo de agua.

A las 9.30 llegamos a Tucumán, visitando en seguida la *Escuela de Agricultura y Sacarotecnia* donde fuimos recibidos por el Director, Ing. Juan Carlos Chavanne y los profesores Tomás Alvarez e Ing. Torres.

El Sr. Tomás Álvarez tuvo la gentileza de darnos una conferencia sobre los métodos de análisis de la caña de azúcar, a cuyo efecto, la escuela cuenta con un laboratorio de química, un pequeño trapiche y un polarímetro.

Quinta Agronómica e Ingenio Modelo

Es el anexo de la Escuela de Agricultura. La visitamos por la tarde del sábado, acompañados por los profesores Álvarez y Torres.

Allí se estudian los cultivos, prácticamente. Hay pequeños olivares, viñedos, naranjales, cultivos comparativos de distintas variedades de caña, y, en general, todas las plantas que interesan a la región.

En el mismo terreno se halla instalado un pequeño ingenio, el ingenio Modelo, construído hace pocos años con el único fin de la enseñanza. Actualmente no funciona "por razones de economía", lo que nos indica claramente que: *¡en todas partes se cuecen habas!*...

Con todas las maquinarias a la vista pudimos, gracias a las explicaciones del Ing. Torres, seguir las transformaciones que sufre el jugo, sucesivamente, la melada y la masa cocida para obtener el azúcar.

Al final de la jornada mereced a la amabilidad de nuestros compañeros pudimos dedicarnos de lleno a saborear las delicias de la dulce caña...

Como para el domingo por la mañana no teníamos proyectada excursión alguna, nos dedicamos a visitar la ciudad.

Es Tucumán como el viejo Buenos Aires, moderno en su vida, su movimiento y vieja en su trazado; en pocas palabras, calles estrechas y tráfico intenso. Es curioso, entre tanto modernismo como Tucumán encierra ver carros casi cúbicos tirados por cuatro mulas enjaezadas y bien cuidadas, jinetes en mulas, caminando lentamente, sin apuro, con aperos relumbrantes, y generalmente estribados, en grandes estribos de madera (los estribos baúles).

Lo que más llama la atención del viajero son las calles y plazas orlados de naranjos, cargados en esta época de frutos dorados.

En las plazas se cultivan diversas especies forestales de la flora indígena, dignas de admiración. Así tenemos la *Ruprechtia* sp. (palolanza), *Jacarandá acutifolia* (Jacarandá), *Enterobium timboua* (oreja de negro, timbó), *Clerisia insignis* y *Ch. speciosa* (Palo borracho), *Machaerum tipa* (Tipa), *Tecoma Avellanediae* (Lapacho de flor rosada).

Las especies exóticas no son comunes, sin embargo, deben mencionarse por su notable desarrollo, las *Grevilleas* algunos *Eucaliptus* (*resinifera?*) cipreses, etc.

El Parque del Aconquija

El tranvía rural que a él conduce, corre (?...) por una ancha calle bordeada de gigantes tipas de troncos y ramas de formas caprichosas que juntan sus copas formando espesa bóveda.

Para aquellos que nunca habían visto de cerca una montaña, el paseo resultó admirable. A los costados del camino se extendían grandes fincas con plantaciones de naranjos, olivos y vides. Es asombroso ver naranjos no mayores de 2 años, de 70 cms. de altura, doblados por el peso de 3 ó 4 frutos.



Cauchón del ingenio Concepción.

Las colinas, a pesar de la pendiente, más o menos pronunciada, se ven cubiertas de plantaciones hortícolas. Hay allí esmerados cultivos de porotos, habas, lentejas y arvejas destinados a responder las exigencias del consumo temprano en Buenos Aires.

Según uno de los horticultores de la región, estos terrenos son carísimos y los arrendamientos alcanzan precios sumamente elevados.

El poco tiempo de que disponíamos nos obligó a observar demasiado rápidamente este privilegiado lugar, que, meced a la belleza majestuosa de la vegetación, ha sido elegido por las autoridades para ser conservado como parque natural.

La vegetación

Desgraciadamente para la conservación de la Flora, las colinas (1) próximas al cerro, han sido cedidas a colonos.

A orillas del camino se observan varias especies de vegetales, llamando la atención:

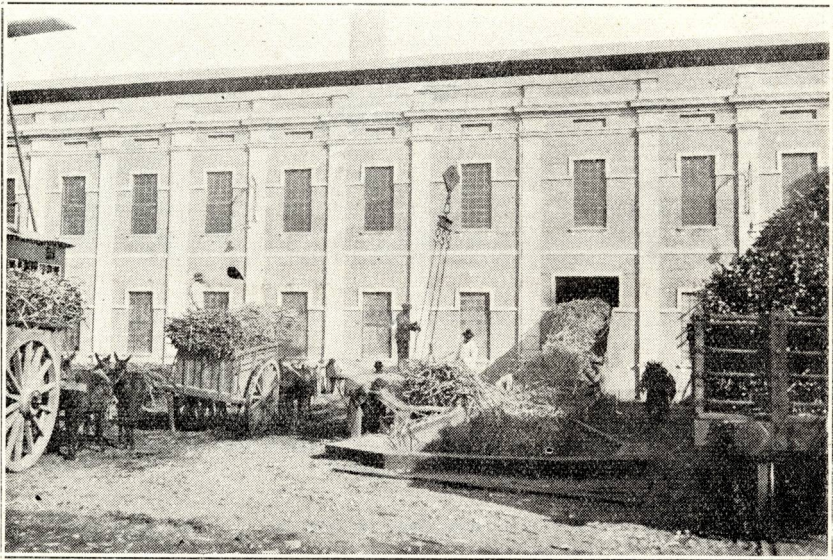
(1) Es necesario hacer resaltar, lo lamentable que resulta haber permitido la explotación de este terreno (colinas), próximo al cerro del parque, tan interesante, por constituir una verdadera reserva botánica natural, cerca de la ciudad.

Chamaesroa (sumamente común), *Fagara coco*, arbolito de unos 5 m., *Budleia pendula*, de flores perfumadas, *Chenocephallus macrophyllus*, de grandes panojas de flores amarillas.

El parque es majestuoso; los grandes *laureles*, *cebiles nogales* y *tipas* predominan. Muchos de ellos están cubiertos de epífitas presentando un aspecto encantador: una bromeliácea, la *Aechmea Polystachya*, y una cactácea del género *Ripsolis*.

Ingenio Concepción

Lo visitamos acompañados por los profesores Torres y Alvarez. Nos recibieron amablemente, el administrador, Sr. Mantegazza y algunos empleados superiores.

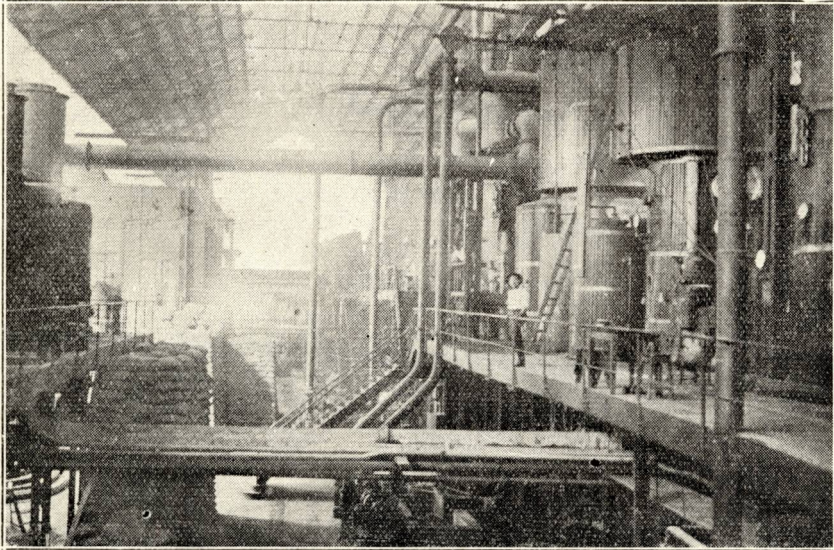


La caña en el conductor.

Lo primero que observamos fué una gran playa, el canchón, situado frente a la fábrica. Allí convergen los carros que, cargados de caña fuertemente atada con cadenas), vienen de los cañaverales. Un guinche enorme, con pausados movimientos les arranca uno a uno el gran atado, depositándolo en una rampa inclinada. Allí se sueltan las cadenas y las cañas puestas en libertad caen al conductor que las arrastra dentro de la fábrica.

Entramos y vemos las enormes moles de 2 trapiches, uno que puede elaborar 1.000.000 de kgs. de caña en 24 horas y otro mayor, el Fulton, con capacidad para "sacarle el jugo" a 3.000.000 de kgs. de caña. El Fulton, pesa 1.700 toneladas y está constituido por un desfibrador Krajensky y 3 molinos.

Este año, en este ingenio, han suprimido la sulfitación a modo de ensayo. Como sin esta operación el azúcar saldría muy oscura, aclaran los jugos con negro animal.



Interior del mismo ingenio

Las demás operaciones se efectúan según los métodos comunes.

Con la miel de 2.^a (la que sale del 2.^o centrifugado) fabrican alcohol, cuya producción es rigurosamente fiscalizada, habiendo aparatos registradores, oficialmente controlados.

Chacra experimental

Situada a pocos minutos de la capital, fué fundada por iniciativa del Sr. A. Guzmán, en el año 1907, con el fin (en sus comienzos) de estudiar la aclimatación de otras variedades de caña de azúcar, ya que la criolla, según opinión general, degeneraba año a año. El Director fundador fué el Sr. Blowin, de EE. UU.

Hoy marcha bajo la dirección del Dr. W. Cross. La chacra comprende varios departamentos así, el de química dirigido por el mismo Director, el de patología vegetal, entomología agrícola, y el de agricultura y horticultura.

Hay un parque bien cuidado, con una casa-habitación, y el edificio principal, destinado a Biblioteca, laboratorios y escritorios.

Entre los cultivos hemos visto, varias variedades de caña (actualmente en corte), remolacha azucarera y una convulvulácea que se está ensayando como forrajera, cual es la Batata Dahomey.

Actualmente en la zona se cultivan como forrajeras, la avena, la cebada, algunas viscias, la alfalfa, etc.

En un lote había una plantación de tuna sin espina, planta que se debería adoptar en zonas de clima seco.

Ahora se está ensayando una alfalfa de Santiago del Estero, resistente a la sequía y a las heladas.

Otros cultivos

Pasto Rhodes o *grama Rhodes*, excelente forrajera para la región norte del país. Con una hectárea pueden alimentarse 2 vacunos durante todo un año.



Chacra experimental. — Pesando caña.

Pasto del Sudán, óptimo forraje con el inconveniente de ser anual.

Sorgo de Alepo. Hace unos años estuvo muy en boga porque arraigaba bien; más tarde se vió que, desgraciadamente, arraigaba demasiado, revelándose como una planta invasora, indestructible que debe declararse plaga nacional y obligar su destrucción. Actualmente un campo con esta antipática gramínea es considerado como maldito.

Capin godura (clor a catinga) (*Melinis minutiflora*) muy interesante.

Jaragua (*Andropoyon rufus*) y varios otros.

Frutales. — Se cultivan con éxito los manzanos, los perales, durasneros y citrus. Estos últimos no se han difundido más, debido al terror que se le tiene a la gomosis. Había naranjos mandarinos, limoneros y los kunquac (variedad de citrus cuya cáscara es de sabor agradable) y Lu-gin-gan (naranja de verano).

Enfermedades. — Entre las más comunes está la *Rizotocnia* de la alfalfa, especialmente en terrenos compactos y húmedos. *La gomosis*, gran enemiga de los citrus. Para prevenirla se aconseja injertar sobre pie agrio.

De Tucumán a Orán

Antes de las 8 estábamos todos reunidos en la estación del F.C. N.A. en compañía de los Ingenieros J. C. Chavanne, T. Alvarez, Torres y L. M. Del Carril. Este último terminada su misión, volvería a Buenos Aires. A las 8.45 partimos con el Ing. L. R. Parodi.

Viajábamos en dos vagones que los ferrocarriles del Estado nos habían cedido, atravesando enormes puentes sobre lechos anchos, pedregosos, surcados en esa época por apenas un hilo de agua.



Chacra experimental. — Cargando caña.

Entonces nos dimos cuenta de las “bellezas del norte”. Allí se aprecia el esfuerzo del hombre que no encuentra obstáculos en su afán de llevar la civilización hasta las regiones más lejanas.

Cruzamos Tucumán y Salta, entrando en Jujuy, llegando a Perico a las 8.40, donde nos dejaron, dado que el tren que nos llevaba iba a Jujuy y nosotros al Tabacal. Para no esperar el tren de pasajeros con ese destino, se resolvió viajar acoplados a un tren de carga, saliendo de Perico a las 21.30.

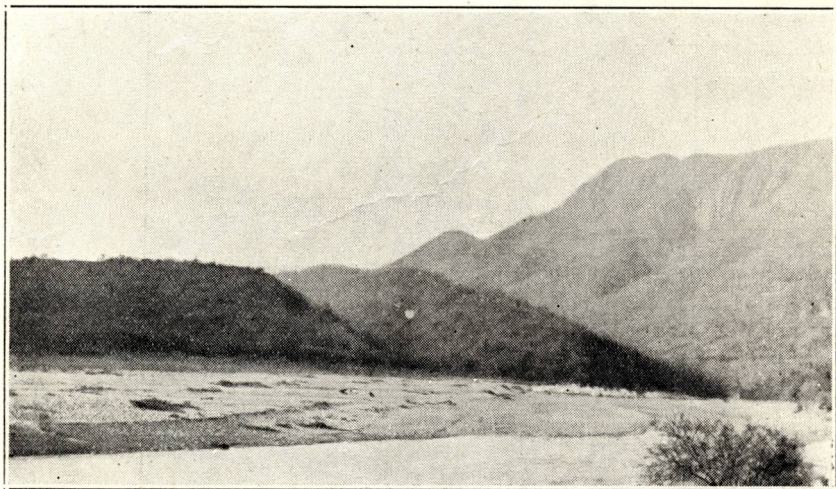
El trayecto *Perico-La Mendieta, San Pedro de Jujuy-El Quemado, Chalican, Fraile Pintado, Ledesma y Calilegua*, lo hicimos, muy a pesar nuestro, sumidos en las negras tinieblas de la noche!...

A la mañana pasamos por Caimancito, llegando a las 8 a Yuto.

Allí, gracias a las maniobras que debían efectuarse, tuvimos tiempo de visitar uno de los aserraderos más importantes de la República. Nos atendió uno de los técnicos, invitándonos a visitar los obrajes, invitación que, lamentándolo mucho, no pudimos aceptar por falta de tiempo. Había allí un gran estock de rollizos y tablas de *lapacho*, *cedro*, *roble*, *quebracho*, *palo lanza*, *Tipa* y mucho *algarrobo negro*.

A las 9.45 continuamos nuestro viaje atravesando a las 10 el río Las Piedras cruzado por un largo puente.

En la mayor parte del trayecto viajábamos entre bosques *Mistoles quebrachos cebiles*, *guayacanes*, *Palos lanzas*, *Palos blancos*, *Chañares*, *Palos borrachos*, *Lapachos* (estos matizando el conjunto con sus flores rosadas) *Pacaras*, *Algarrobos*, etc. Lo que no se ve ni como muestra es el roble por ser el primero que se corta en la explotación, dado su valor. Hay que ir a buscarlo a las sierras.



Paisaje entre las estaciones y "Arroyo las Piedras" y "Juramento".

A las 15 llegamos a Tabacal donde nuestro fotógrafo sorprende al indio cuya foto adjuntamos.

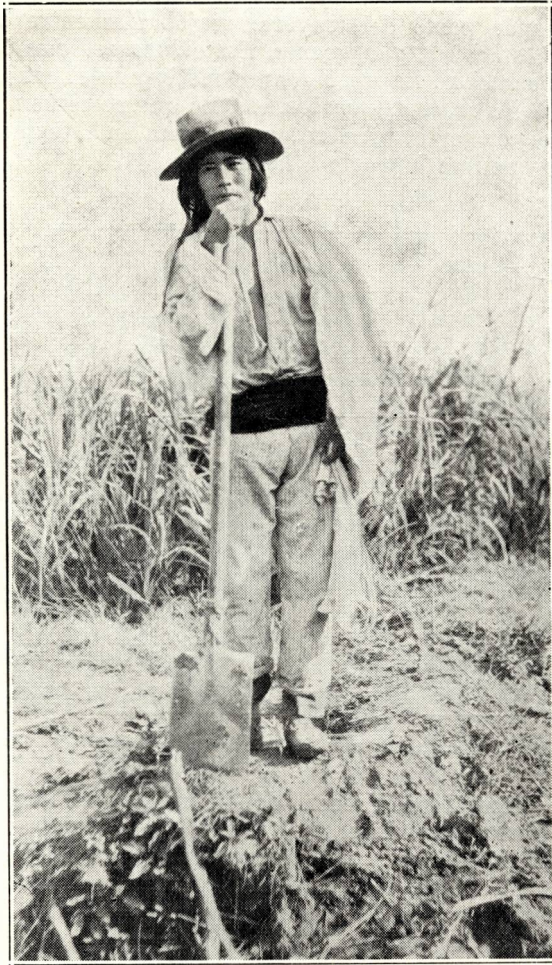
Al poco rato de llegar, vino en un decouville un técnico del Ingenio Sr. Martín del Tabacal con orden de conducirnos allí. Nos recibieron el administrador Sr. Teófilo Meyer y el intendente Sr. Bercassis.

Ingenio San Martín del Tabacal

Es propiedad de la firma, Patrón Costa, Bercetche y Mosoteguy, a quienes enviamos nuestras más sinceras felicitaciones por la orientación que han dado a su establecimiento. Es un modelo, no sólo desde el punto de vista industrial sino también y muy especialmente, del social.

Hay allí un verdadero pueblo de pequeñas construcciones de estilo colonial con sus jardines. Son las viviendas de los empleados y obreros de la fábrica.

Lo curioso es que hasta el último ladrillo se ha hecho allí. ¡Si hay hasta fábrica de mosaicos y tejas! Lamentamos no poder ofrecer en estas páginas, fotografías de tal lugar.



“Tabacal”. Indio Tonua.

Tiene ese pueblo todo lo necesario para hacer vida independiente: Escuela, Biblioteca, proveduría (con todas las ventajas de una cooperativa de consumos). Hospital, Farmacia...

¡Y todo esto es más asombroso si se considera que se ha hecho en 4 años!

La fábrica

Corroborando lo que nos habían dicho respecto a la edad de este establecimiento, sobre la portada de entrada a la fábrica, leímos el siguiente cartel: "Ingenio San Martín del Tabacal 1920".

A un costado del edificio, el canchón análogo al descrito ya,

Entramos: Eran las 17.30. Lo primero que vimos fué el trapiche de un desfibrador y 4 molinos. Es accionado por 2 motores de 120 y 150 H.P. Capacidad 1.000.000 de kgs. de caña diaria (24 horas). Presión en los molinos, 300 atmósferas. El sulfitado se efectúa con azufre de 85 % de pureza. Hay 2 aparatos. La encaladura se hace en 4 tachos de 745 litros cada uno. A la cal se le agrega P_2O_5 en forma de superfosfato. Hay 2 series de filtros: uno para el jugo clarificado, a "presión de altura", y otro para la cachaza y espuma a "presión de cilindro". La evaporación se realiza en un cuádruple efecto. Hay 3 tachos de cocimiento, 2 comunes, y uno perfeccionado para el "pilé". Por fin, cubas de cristalización (donde el grano "se cría" 3 ó 4 días) centrífugas y un secador.

Lo que más llama la atención, es el orden con que todo está colocado.

Destilería

La melaza que resulta del 2.º centrifugado se destina a la fabricación de alcohol. Hay 7 cubas de fermentación y 2 (más pequeñas que las primeras) pies de de cuba.

El alcohol se almacena en 5 tanques de 20.000 litros cada uno. Un empleado del impuesto interno vigila y controla rigurosamente.

Laboratorio y museo

Cuenta la fábrica con un laboratorio de análisis atendido por técnicos. Hay también un pequeño museo zoológico de las especies más comunes de la región.

Es de hacer notar que en este ingenio, los puestos técnicos son ocupados, sólo por "sacarotécnicos o químicos del país".

Cultivos

Casi la totalidad de la caña elaborada se cultiva en tierras del mismo ingenio cuya superficie cultivada se eleva a 45.000 hectáreas. (La propiedad en total abarca 17 leguas sobre l alínea del ferrocarril, a partir del Río Colorado).

La mayor parte del campo está constituido por terreno de desmonte. Después del desmonte, la primera plantación de caña se hace en zanjas, a pala, de una profundidad de 40 cms. y un ancho de una hoja de pala. Esas zanjas cuestan alrededor de \$ 2.75 los 100 mts. Recién después de 5 años se ara.

Cuando no hay suficiente caña, se compra a los particulares pagándoseles la mitad del rendimiento al análisis.

Salarios: A los cortadores y peladores se les paga \$ 2.80 la tonelada; calculándose que cada obrero puede cortar y pelar 2 toneladas diarias.

La zafra

Tuvimos oportunidad de perdernos breves instantes por los cañaverales.

Hombres y mujeres de todas las edades dedicados a la *zafra*, armados con el *machete*, tronchaban con experta mano las altivas plantas. Luego, con 2 ó 3 golpes del mismo acero, las despojaban de sus hojas, que habían sido sus galas en su corta vida. Finalmente, las despuntaban, cortaban en 2 y las amontonaban.



Peladores en acción

De cuando en cuando veíamos a algunos de esos obreros inenabables, saborear los jugos de la pródiga planta, para muchos el único sustento.

El cañaveral está recorrido en todos sentidos por una red de "decouville", por la que corren trenes en miniatura. Hay también un sinnúmero de caminos caprichosos por los que circulan los carros muleros cargados de caña pelada.

Los coyas y los indios trabajan continuamente sin levantar la cabeza... hasta el día del pago, día en que transforman el fruto de sus sudores, en alcohol, según ellos para curar el chucho.

Aserradero y carpintería

Se fabrican muebles de inmejorable calidad, lo mismo que todo lo concerniente a la carpintería de las construcciones del ingenio.

Las maderas más trabajadas son:

Lapacho (mazas y llantas de ruedas); *Cedro*; *Cebil*; *Roble* (mucho por ser el de más valor); *Mora*; *Hurundel*; *Pucará*; *Tipa*; *Espiniello* (amarillo); *Quina* (roja y blanca); *Algarrobo* (utilizado también como forrajero).

Terminada la visita se nos brindó con una cena en la que un compañero hizo uso de la palabra agradeciendo las atenciones que nos habían dispensado, haciendo votos por la prosperidad de aquel establecimiento modelo.

A la mañana siguiente nos condujeron a la estación donde nos despidió el señor Agassis.

A las 7.15 regresamos en el tren de Orán a Salta. Volvimos a pasar por Pichanal, Sausalito Urundel, Yuto y a partir de allí pudimos apreciar lo que a la ida no pudimos ver.

Entre Caimancito y Calilegua hay un naranjal de unas 50-60 hectáreas aproximadamente, sobre terreno de desmonte. Todo un conjunto homogéneo de plantas vigorosas y bien formadas.

Es de hacer notar la fertilidad de las tierras del norte. Hemos visto en Tabacal tipos de semilla de 3 años escasos, con un tronco de 2.50 mts. de alto y una copa que fácilmente alcanzaba los 4.50 mts. de diámetro.

La casi totalidad del trayecto Yuto Perico, se hace entre bosques.

Recién por Calilegua comenzó a verse el terreno algo despejado para dar paso a los cañaverales que producirán la materia prima de los grandes ingenios de Ledesma y La Mendieta.

El viaje de Tabacal a Salta es hermoso. A medida que se avanza hacia esta última, los montes salteños matizados por manchas rosadas de lapachos floridos, van raleando, observándose de cuando en cuando cadenas abruptas cortadas a pique por la acción de las aguas.

Momentos antes de llegar a Salta atravesamos un túnel. La noche de llegada, la dedicamos a visitar la ciudad y a descansar.

En el camino vimos los cañaverales que alimentan al Ingenio Ledesma.

Durante el día siguiente, 10 de Agosto, continuamos visitando la pintoresca ciudad, que nos traía a la memoria las escenas descriptas en los cuentos de provincia.

Es común ver tropillas de mulas y burros que van y vienen con su carga de sal o leña siguiendo lenta, dócilmente a la madrina, guiados por un arriero o una arriera.

La ciudad está bordeada por el cerro de San Bernado, ostentando en su cresta, una cruz.

En una de nuestras jiras, un letrero que una modesta casa ostentaba nos llama la atención... "Museo Provincial". Atraídos nos detenemos en la puerta tratando de ver algo. Un señor que estaba adentro, al notarnos forasteros... nos invita a pasar.

Hay allí infinidad de objetos exhibidos, vasos antiquísimos, estatuillas, colecciones de piedras, animales embalsamados, entre los que resalta un gran cocodrilo; intrigados interrogamos a nuestro invitante.

te, que resultó ser junto con el cocodrillo (según propias declaraciones de aquél) el fundador de tan interesante institución.

El nos habla de su obra, y del motivo de ella, bastante curioso por cierto, tal es el de ayudar al Estado a gobernar.

¡Nos admiramos y nos miramos!

Prosiguió... "Sí, aquí procuro que se me traiga todo lo de la provincia y exhibirlo". Una vez que tiene en su poder los ejemplares necesarios con los respectivos datos, los cataloga, y si mañana cualquier persona desea saber dónde podría encontrar granito, se dirige al museo... y allí se hace pulir un trozo de granito bruto de la colección, para demostrar el valor. "El museo enseña" y al estar relacionado con los centros de comercio "El museo es una fuente inapreciable e inagotable de información". Así, si un productor cualquiera tiene una partida de un producto cualquiera, y desea venderlo, se lo comunica al museo y éste busca el comprador... "El museo fomenta el comercio". Si hay alguna planta industrial que podría adaptarse, pero que no se ha experimentado "El museo la experimenta" y luego informa sobre los resultados obtenidos. Si ve que es necesario la mejora de ciertos productos establece "Exposiciones y concursos".

En el campo experimental se ve que cierto árbol desarrolla bien, el museo consigue lo necesario y forma "viveros provinciales".

Lo mismo si alguna cooperativa regional tiene que hacer algún pedido al gobierno, lo hace por intermedio del museo quien también controla la marcha de ellas.

En fin, así de este modo actúa de diversos modos, y como debe representar al pueblo, dada la importancia que día a día va adquiriendo, forma con todos los que lo apoyan "La Unión Salteña", constituida por productores comerciantes, industriales, políticos, etc.

Se hace cargo de la riqueza agropecuaria, de las industrias y del desarrollo de las artes y letras fomentando con estas dos bases: "dinero" e "ilustración": la enseñanza, el turismo y el comercio.

Ahora la repartición del "Comercio" está fomentando la construcción del ramal que unirá Barranqueras "Puerto de la exportación" con Metán, centro industrial y comercial, que está unido con la zona comercial del Norte de modo que las mercaderías del Norte tendrán salida directamente al río Paraná.

Como vemos esta institución tiene una importancia inapreciable y se pondrá a la cabeza del adelanto de la provincia.

He aquí bosquejadas a grandes rasgos las ideas de nuestro amable acompañante, el Sr. Cristian Nelson de Dinamarca, Director del Museo Provincial Salteño.

Terminó el Sr. Nelson diciendo:

"Ustedes, de hoy en adelante, serán mis asociados y cuando necesiten alguna información, el Museo os la dará... Nuestro ideal es muy grande. Cuando Tucumán se entere y se compenetre bien de lo que esta casa vale... tendrá su museo, y así, poco a poco, avanzará su fama hasta que todas las provincias tendrán el suyo, y en Buenos Aires habrá uno central donde convergirán, ejemplares de todos los objetos exhibidos en los provinciales.

Así cuando viene un extranjero a este país, y que no está en condiciones de hacer largos viajes, no se irá sin haber visto lo que la Argentina produce...”

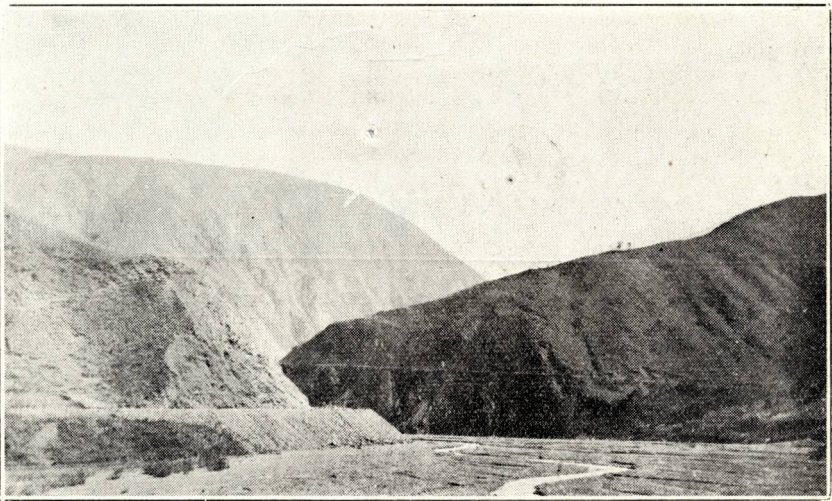
Ideales grandes, en efecto, y energía sin par es lo que se vislumbra en el espíritu del Sr. Nelson y admirados por su obra nos despedimos de él agradeciéndole todas las atenciones que tuvo para con nosotros, deseándole todo el éxito que se merece.

Por la tarde visitamos el cerro S. Bernardo.

El día 11 partimos para Quijano con los deseos de conocer la zona punto de partida de la línea a Chile, en construcción.

A nuestra llegada fuimos recibidos por los Directores de la obra, Ingenieros Petri y Elordi, quienes nos hicieron visitar los talleres del ferrocarril, toda una instalación completa, con mil maquinarias donde se funde, se corta, pule... continuamente.

De allí partimos en un potente camión hacia las montañas, avanzando invencibles entre las piedras, atravesando un valle con cantos rodados, tal vez el lecho de un río, subiendo y bajando pendientes, bordeando precipicios... de pronto se para.



Paisaje en la línea de Huaytiquina

Es el cuerpo de Chaziretes que lo han pedido para poder llevar a sus paños, esas regiones (¡aunque sea en foto!) en que la naturaleza con mano abierta ha derrochado sus bellezas.

Llegamos a Río Blanco donde hay una estación, aún no librada al tráfico, de tipo colonial, estilo en que se harán todas las estaciones.

Seguimos subiendo, aumentando nuestra admiración a medida que aumenta la altura.

Una marcada vegetación xerófila da al paisaje un aspecto particular. *Cereus* altísimos se elevan de entre las piedras cubiertas de líquenes. Ni siquiera un pájaro. En una curva aparece una tropa de mulas cargadas de sal. Al oír a nuestro camión se espantan, una cae al suelo, y para poder levantarse tiene que ser ayudada por el arriero.

En nuestro camino encontramos una escuela con que el hombre le da cerebro a la montaña. . . , ¡ojalá le diera también corazón!

A las 11 llegamos a Chorrillitos, cerro bajo el cual pasa un túnel. La vegetación cada vez se hace más pobre.

Descendimos, nos separamos en tribus y algunos se dedicaron al alpinismo. Luego, a reponer fuerzas.



Escuela sobre la línea del Huaytiquina.

Nuevamente sobre el camión seguimos viaje, pasando por el túnel de Chorrillitos donde un compañero grava en la pared, aun fresca, un nombre, el nombre de algo que ha dejado. . .

Regresamos, descendiendo a gran velocidad a pesar de las protestas de muchos que querían conservar algo que no puede reponerse. El auto lanzado a la carrera parecía el pingo criollo, que después de pasar todo el día al palenque de la pulpería, piensa gozoso en su querencia.

Después de Río Blanco cruzamos un río, en el que las defensas de que está dotado revelan la importancia de las crecientes. A lo largo del río veíanse los aceros herrumbrados de la línea del ferrocarril, que algún día el tráfico hará relumbrar como relumbra aquél.

El río Blanco es cruzado por un grandioso puente que aun no ha sido terminado.

A la izquierda, unos terraplenes bordeados por hormigón armado. Finalmente llegamos a Quijano, población numerosa, constituí-

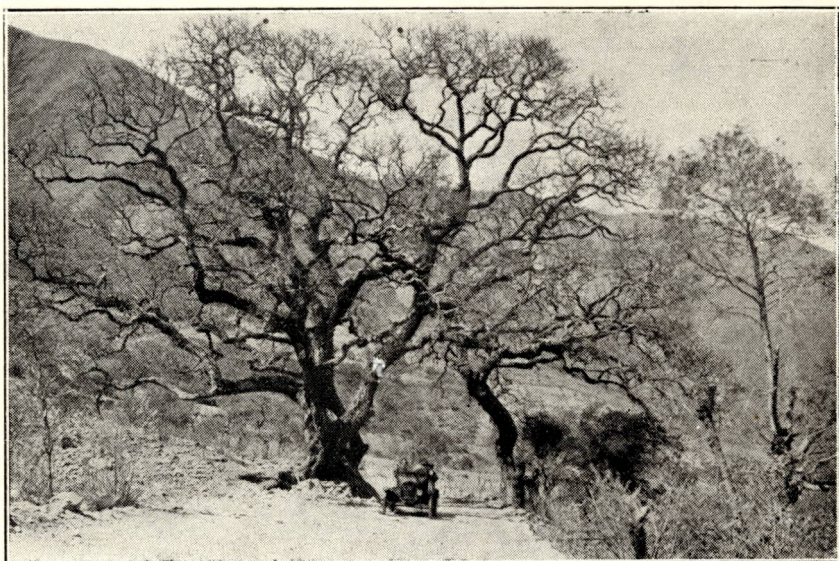
da en su mayor parte por empleados y obreros del ferrocarril. Es un pueblo humilde, un pueblo feliz.

Después de agradecer a las autoridades del ferrocarril, sus atenciones, regresamos a Salta.

El 12 rumboamos para Tucumán. Calculamos los kilómetros recorridos y los que recorreríamos en total, cálculos que arrojaron 2098 kilómetros y 3600 kilómetros respectivamente y que si hubiéramos recorrido esos kilómetros, siempre sobre el meridiano 66, partiendo de La Quiaca, hubiéramos llegado a Tierra del Fuego.

Por la tarde llegamos a nuestro destino abandonando los vagones que nos habían cobijado por tantos días.

Al otro día, 13, colocamos una placa en la casa histórica.



Uno de los enormes tipos que abundan en el Norte.

El 14 visitamos la quebrada de Lules. En el camino se atraviesan huertas enormes con hortalizas y frutales. Llegamos a San Pablo, estación con un pequeño pueblo y un gran ingenio. Tomamos un "deconville" que nos llevó a la quebrada, atravesando en un principio enormes cañaverales e internándonos después en inmensos Bosques. Grandes helechos rozaban nuestros coches.

La quebrada es muy profunda, pues, hay un desnivel de 100 metros entre su bajo y las barrancas vecinas. Por el lecho corre un arroyo. Una cascada da vida al paisaje. El agua que forma esta cascada es la del exceso no aprovechable en la usina.

A 7 kilómetros de la cascada hay enormes diques cuya agua alimentan las turbinas de la usina.

Regresamos a Tucumán.

Ingenio San Juan

El Ingenio S. Juan, del Sr. Paz Posse, con ser mucho más chico que el Concepción, nos llamó la atención por la notable organización, limpieza y orden que se notaba en todas sus dependencias. El administrador general, hijo del propeitario, nos atendió con amable deferencia y nos hizo recorrer todo el ingenio, demostrando al conversar con nosotros, que dirige el establecimiento con un criterio moderno y bien inspirado, tendiente a la producción de un azúcar de la mejor calidad con el mínimo de gasto. Nos hizo observar pequeñas disposiciones que la práctica le aconsejó para disminuir ese costo y que, sin duda alguna, representan muchos miles anuales.

Desde estas páginas enviamos nuestros respetos a todos aquellos que nos favorecieron y atendieron en esta excursión. Agradecemos, particularmente, al Centro Azucarero Tucumano, al Centro Azucarero de Buenos Aires, al Sr. Paz Posse y a la Universidad de Buenos Aires que concurren a formar los fondos para su realización. Al Dr. Frías, Presidente del Directorio del F.C.C.A., gracias a quien pudo obtenerse en los pasajes de Buenos Aires a Tucumán, un descuento del 50 %. Al Sr. Fernández Betcher, de los ferrocarriles del Estado, que nos facilitó un pase libre por las líneas del Norte; y, por último, al Ing. Agr. Luis María Del Carril y a nuestros compañeros M. Salas y H. Coviella que contribuyeron con su esfuerzo particular.

(Fotos: Grether-Sopeña)

Chirihuano.

Donaciones y descuentos.

Centro Azucarero de Tucumán	\$ 2.000.—
Sr. Paz Posse	" 500.—
Centro Azucarero de Buenos Aires	" 1.000.—
Universidad de Buenos Aires	" 2.000.—
F. C. C. A. (Descuento de 50 %)	
F.F. C.C. del Estado (Pase libre)	