

Excursiones de Estudio

Nuestro viaje al Neuquén

POR H. V. ROQUÉS Y J. J. PIVIDAL

Auspiciada por la Sociedad Rural Argentina, gracias a la activa gestión de nuestro Decano se realizó esta excursión de alumnos egresados recientemente de 4º año de Agronomía, acompañados por nuestro profesor L. Hauman y el ingeniero Parodi, a la soñada "región de las araucarias" del Neuquén visitando la zona de riego del Río Negro y Neuquén, sus grandiosas obras hidráulicas y varios establecimientos agrícolas y bodegas.

Pasando por al o las innumerables incidencias que se pueden imaginar en un viaje hecho por diez muchachos recién egresados y dirigidos tan agradablemente por nuestro profesor Hauman, que dicho sea de paso en más de una ocasión lo confundían por su "físico" con cualquiera de nosotros, trataremos de consignar en este ensayo de diario las cosas más interesantes "que nuestros ojos vieron".

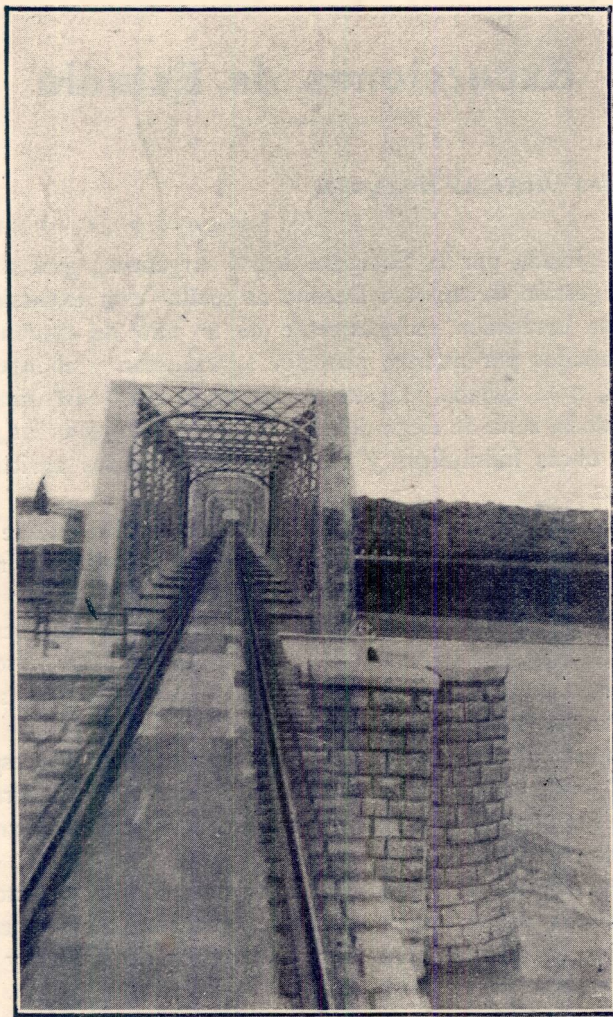
Después de una noche de viaje, amaneció un día espléndido y pudimos admirar las cadenas de sierras de la Provincia de Buenos Aires estando cerca de la Estación Sierra de la Ventana.

Se puede ver la Formación Pampeana con su aspecto característico; pastos fuertes; montes escasos, salvo aquellos plantados en algunas Estancias y formados de álamos y acacias. Pasamos varios salitrales.

La agricultura está muy adelantada y la hacienda bastante mestizada demuestra que se aclimata perfectamente el Shorthorn en esos campos.

Más tarde pudimos ver a lo lejos el Atlántico a nuestra izquierda que parecía la continuación de la llanura, y llegamos a Bahía Blanca con media hora de atraso. Siguiendo el viaje el aspecto varía algo, notándose grandes médanos y

los "fachinales" tan comunes en la Gobernación de la Pampa, formados de "jarillas", uñas de gato" y "algarrobillo", y a donde llegamos a eso de las 7 de la tarde para atravesar



Puente sobre el río Neuquén, de 300 metros de largo, que une a Neuquén con Cipolletti.—Fot. J. M. Paz

su extremo Sud, llegando luego al Río Colorado, al que costeamos como dos horas.

Aproximadamente a 150 kilómetros de Bahía Blanca, a la altura de la estación "Algarrobos", del F. C. S., empieza a

diseñarse la formación del monte. Viene después una zona intermedia de unos 40 kilómetros de extensión, en que se compenetran el monte y la pradera pampeana de pastos duros, formando bosques ralos, xerófilos, bajo los cuales crecen *Stipas*, *Festucas* *Orizopsis*, etc. En Río Colorado ya se presenta el monte típico con "Chañares", "Jarrillas", "Algarrobillo o Alpacato" dejando entre ellos la tierra gredosa, casi desnuda.

Después de 27 horas de viaje llegamos a "Choel-Choel" y divisamos el Río Negro, cambiando el paisaje por completo, lamentando no poder apreciarlo porque oscureció en seguida, llegando al Neuquén a las 12 de la noche.



El grandioso dique sobre el Río Neuquén.—Fot. J. M. Paz

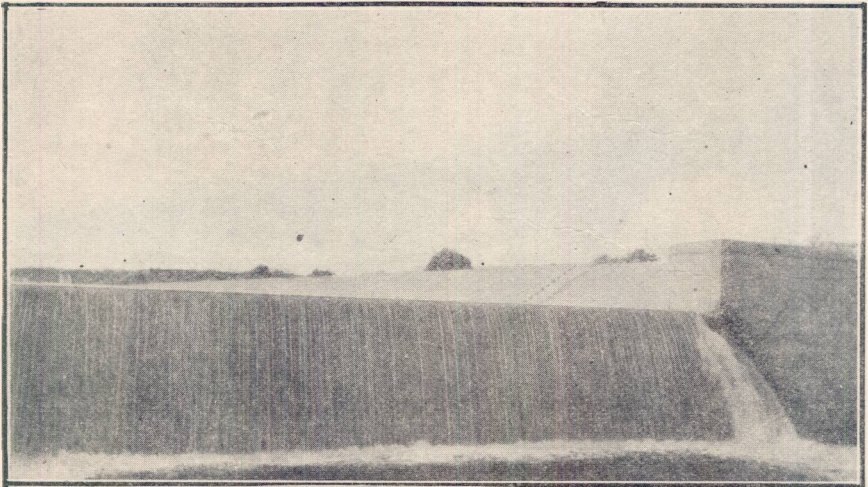
En la zona de Neuquén, zona de riego, el paraje hace vivo contraste con la monotonía de la formación del monte circundante.

En las partes incultas, abundan las Jarrillas, el Retortuño (*Prosopis algarrobilla*), y una escrofulariacea, la *Monttea aphylla*, completamente sin hojas y cuyo tronco y ramas están cubiertas por una capa de cera que se despegaba en tiras bastante grandes; esta planta es utilizada en el lugar como combustible.

Al día siguiente nos trasladamos a Contraalmirante Cordeiro en un "comprimido" de tren bastante original, pues un só-

lo wagón tenía la máquina; coche de primera clase; de segunda y hasta correo. Llegando a Cordero visitamos la reparación del M. O. P., siendo galantemente atendidos por su director el Ing. Ballester, que nos mostró el dique sobre el Río Neuquén. Una obra magnífica de Ingeniería, que preserva el valle del Río Negro, de las inundaciones, desviando el exceso de agua hacia la Cuenca Vidal la que tiene una extensión de 250 km² y una capacidad de 5.200 millones de M³.

Este dique mediante un canal de 120 kilómetros, (que todavía no está terminado), da riego al valle en una extensión de 75.000 Has. convirtiéndolo en una "Tierra Pro-



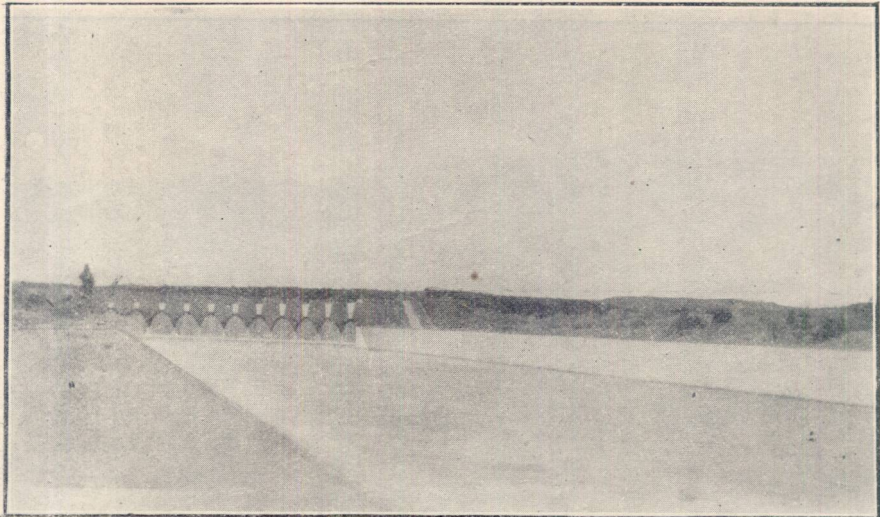
En el canal principal: Salto de desagüe simple para disminuir la pendiente, hay 5 seguidos.—Fot. J. M. Paz

metida" donde se paga 800 y mil pesos la hectárea y 60 pesos el arrendamiento con derecho de propiedad a los 6 años siendo entregadas estas tierras completamente incultas habiendo que desmontar muchas veces a fuerza de pico.

Las obras del Río Negro son las más vastas que se hayan realizado en nuestro país; como sistema de irrigación, dice el ingeniero Soldano, se pueden considerar como las más notables del mundo entero, si no por la zona irrigable, al menos por la importancia de las construcciones efectuadas.

No entraremos a analizar la mayor o menor eficacia de esta obra gigantesca, que ha motivado tantas discusiones. Solo

consignaremos los objetivos que se han tenido en cuenta al realizarla. Estos son tres 1º Evitar los peligros de inundaciones en el Río Negro; 2º asegurar la navegabilidad del río y 3º utilización de sus aguas para riego; debiendo hacer notar que las obras construidas son insuficientes para llenar los tres objetivos, pues para evitar las inundaciones del Río Negro, habría que efectuar una obra análoga sobre el otro confluente del Neuquén; el Limay. Por esta razón los directores de esta obra han sido muy atacados, pues no se la considera justificada ya que sin estar terminada cuesta al país 8 millones de pesos.



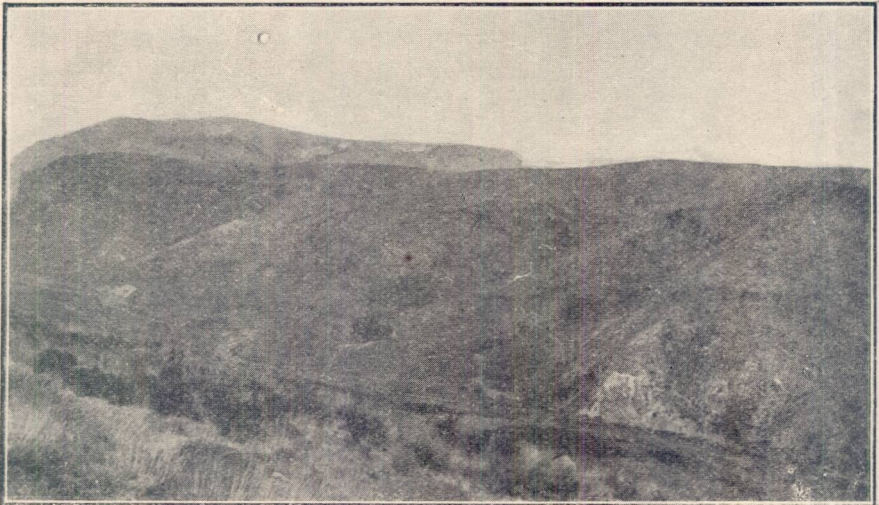
Canal principal: Otro salto de tipo «Notch» en el kilómetro 30
Fot. J. M. Paz

De allí nos trasladamos a Cinco Saltos, siendo recibidos por el Sr. García Trelles, Director de la Chacra Experimental y el señor Bardi, antiguo poblador, los cuales nos llevaron en sus automóviles ese día y los siguientes a visitar varios establecimientos y bodegas de Cipolletti, donde se puede apreciar el adelanto admirable de aquella región.

Estuvimos primero en la estancia «La Alianza», de Don Luis Casterás el que nos llevó a visitar una parque magnífico, con numerosas acequias para el riego de inmersión y árboles y plantas de las más variadas. Tiene 900 hectáreas de alfalfares, siendo el corte y enfardamiento de este forraje

una industria muy común en aquella región. Además pudimos ver montes frutales de 120 hectáreas, donde crecen vigorosamente manzanos (Northern Spy) resistentes al "pulgón lanífero" ciruelas "gotas de oro", de forma característica y de sabor exquisito; membrillos enormes y muchas otras frutas que los muchachos no se hacían rogar para probarlas y cuyas consecuencias eran a la noche lamentables!

Al otro día fuimos al establecimiento "San Jacobo", del Sr. Peuser, situado a 1 kilómetro de Cipolletti y que es otro exponente de la riqueza y adelanto de aquella región. El señor Peuser que nos recibió, nos mostró una colección de ro-



Camino en la precordillera — Prado alpino con Festucas, Stipas y una Ramnacea: Discaria.—Fot. J. M. Paz

sas y flores de clases variadísimas, de las que es entusiasta admirador y entendido; y un parque tan espléndido y con tanta variedad de árboles de todas clases que da una idea de la fertilidad de la tierra.

Había allí cedros, nogales, liquidambar y hasta Gingo biloba que progresan maravillosamente.

Pudimos probar las manzanas de tamaños exagerados, duraznos, pelones y frutas a cual más deliciosa.

En algunas de las chacras visitadas, plantadas con viñas, principalmente en la Colonia Roca observamos que las vides languidecían muriendo muchas sin causa visible; se atribuye

esto a la elevación continua de la napa de agua, producida por las obras de riego.

El 1.º de Febrero, fuimos temprano a Gral. Roca, donde visitamos algunas bodegas pudiendo observar la buena calidad de los vinos y la producción bastante grande y siempre creciente. Esa noche seguimos viaje para Zapala, donde el as-

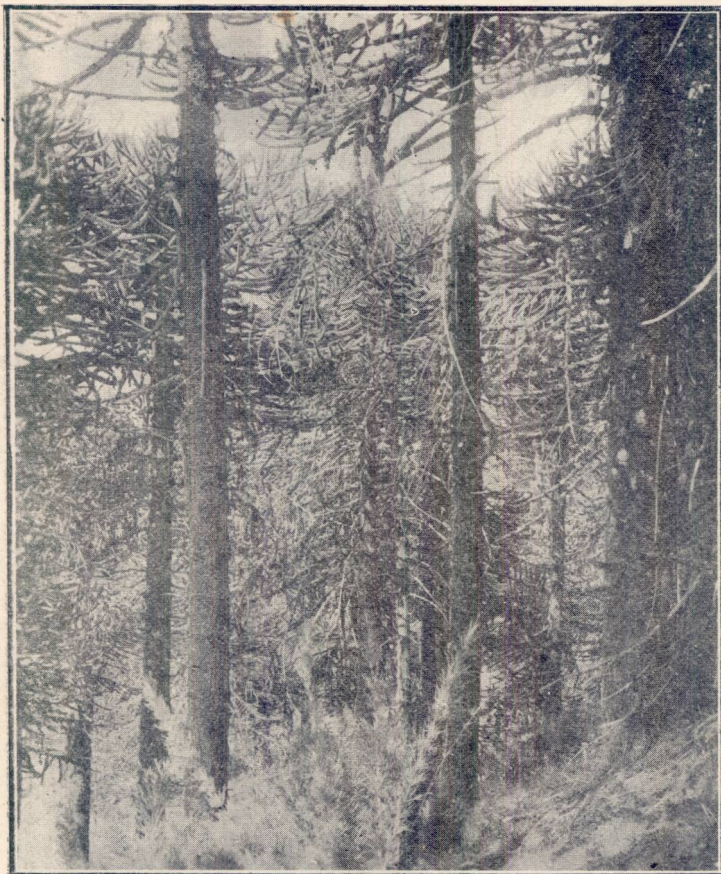


Araucaria imbricata, de 28 metros de altura aproximadamente, cuyo tronco tiene un diámetro de 1.60 mts. a un metro del suelo. — Fot. L. Hauman

pecto cambia completamente y a la agricultura del Río Negro, sucede la ganadería.

Aproximadamente a 150 kilómetros al Este de Neuquén se notan algunas modificaciones a esta monótona formación del monte, apareciendo las primeras quebradas, con algunas

vegas, manantiales de tipo patagónico. Al Oeste de Zapala el monte se va empobreciendo notándose al fin, de las tres jarrillas, únicamente la *Larrea nitida*. En esta zona intermedia abunda (desde Neuquén) como planta característica una Umbelífera: el *Mulinum spinosum*, siendo en Zapala el aspecto de



Interior del bosque de «Araucarias» con «Chusquea».

Fot. L. Hauman

tipo netamente patagónico, con su meseta, cuya capa superficial es de origen volcánico.

La vegetación está representada principalmente por “llareta” (*Larrea nitida*) y “Achaenas” mucho más incómodas que los abrojos. Abundan los ojos de agua y la “Cortadera”.

En Zapala nos atendió el Sr. Felipe Lucioni, poniendo a nuestra disposición caballos, monturas y peones, y acompañándonos él en persona hasta "Las Lajas" a donde fuimos a caballo para ganar un día y no tener que esperar el auto de la Gobernación.

En Las Lajas situada a 14 leguas de Zapala, la vegetación es de tipo patagónico setentrional. Se observa la tierra pedregosa completamente desnuda entre las plantas.



A mayor altitud: Predomina el «Nothofagus punillio» con «Araucaria» y «Chusquea» como plantas leñosas.—Fot. L. Hauman

Uno de los principales establecimientos de esta región está constituido por 28 leguas que posee el Sr. Alsina; donde además de la hacienda Heseferd pura por cruce que explota y valiosas tropillas de caballos mestizos, hay también un aserradero donde se trabajan los enormes rollizos traídos de la región de los bosques de la cordillera distante 12 leguas.

La fuerza motriz está dada por un salto de agua, deta-

lles todos que dejan a uno admirado, pues no se espera ver tal adelanto en aquellas regiones.

Esta industria tomará mucho incremento el día que llegue el ferrocarril (ya prometido) a esas regiones.

Como la región en que crecen las arancarias, es inaccesible durante el invierno por estar cubierta de nieve y por la falta de medios rápidos de transporte, debe hacerse necesariamente una industria rudimentaria, empleando durante el ve-



Vista de conjunto que representa una pradera ácida, pantanosa (llamada «mallín»), rodeada de bosquecillos de «Nothofagus anthártica» en su forma enana, y de prado alpino seco, de «Stipas y Festucas», a 1400 mts. sobre el nivel del mar. En el fondo la línea divisoria con Chile. — Fot. L. Hauman

rano todos los medios disponibles para transportar hasta un lugar apropiado que sirva de depósito la mayor cantidad posible de rollizos, y una vez entrado el invierno se dedican todas las energías, a aserrar y expender la madera. El señor Alsina nos manifestó que toda su producción tiene fácil colocación en el mercado de Bahía Blanca. Los mayores incon-

venientes son los apuntados: la falta de medios rápidos de transporte y la producción discontinua.

El señor Alsina nos convidó a pasar unos días en un puesto de su estancia, en la región de los "pinos" como vulgarmente llaman a la *Araucaria imbricata*.

Al acercarse a la Cordillera el aspecto de tipo patagónico cambia casi bruscamente, observándose praderas tupidas de gramíneas, y los primeros bosques de *Araucaria*, que se presentan ralos con un aspecto fantástico cubriendo las quebradas y los contornos de las montañas, diseñándose nítidamente, como clavos gigantes, sobre el fondo claro del cielo. En esta región cordillerana, en que la precipitación es mayor (aunque no tanto como en Nahuel Huapi), la vegetación es tan abundante como variada, encontrándose en los bosques, según manifestaciones de nuestro profesor, gran cantidad de elementos magallánicos. Asociada a la *Araucaria imbricata* se encuentra casi continuamente en los bosques el coligüe (*Chusquea*) bambucea cuya caña se utiliza para fabricar lanzas de caballería; y en los bosques situados a mayor altura se encuentra predominando el *Nothofagus punillio* que puede observarse en las fotografías que adjuntamos. A mayor altura se encuentran los prados ácidos pantanosos, de los climas fríos llamados allí "mallines" y en los que crecen gran cantidad de gramíneas tiernas, ciperáceas y varias orquídeas. También se encuentra muy abundante, formando bosquecillos achaparrados, aplastados, por la nieve durante el invierno, el *Nothofagus anthartica* en su forma enana, entre cuyas matas corren cristalinos arroyuelos, alimentados por el derretimiento de las nieves, y a cuyas márgenes crecen lozanos varios *Ribes* de sabrosos frutos, exquisitas frutillas y aromáticas violetas amarillas. A una altitud de 1.800 metros sobre el nivel del mar, en el "Paso del Pino Hachado", observamos una vegetación típicamente andina con varias especies de *Azorella*, *Viola*, *Loasa*, *Nasauvia*, y otras compuestas.

Los seis días que pasamos allí fueron aprovechados por nuestro profesor Hauman, que coleccionó más de doscientas plantas diferentes; y los viajes que hicimos entre los bosques, por desfiladeros y por la nieve, necesitarían lo menos 20 páginas para contarlos, y sobre todo... saber escribir.

Después de esta agradable temporada, emprendimos la vuelta bastante tristes; llegamos a los pocos días a Bahía Blanca, donde el señor Ramón Olacilegui nos atendió gentilmente, llevándonos a visitar los elevadores de granos de Ingeniero White, el puerto Galván, y el mercado de Frutos, haciéndonos conocer además gran parte de la ciudad, pudiéndonos dar cuenta de la importancia comercial y el adelanto de esa plaza.

La brevedad que exigen estos apuntes no nos permite extendernos sobre otras consideraciones puntualizando todas las enseñanzas provechosas sacadas de esta excursión.

