



**PLAZA MARIANO MORENO (CABA).  
ANÁLISIS FUNCIONAL A LO LARGO DE SIETE DÉCADAS  
PROPUESTA DE ORDENAMIENTO PAISAJÍSTICO**

**Gabriela Moyano<sup>1\*</sup>; Adriana Avalos<sup>1</sup>; Inés Mac Keon<sup>2</sup> y Héctor Rosatto<sup>1</sup>**

<sup>1</sup>Subdirección carrera de Planificación y Diseño del Paisaje

<sup>2</sup>Alumna de la carrera de Planificación y Diseño del Paisaje Facultad de Agronomía,  
Universidad de Buenos Aires, Avda. San Martín 4453, CABA \*gmoyano@agro.uba.ar

Recibido: 17-07-14

Aceptado 30-03-15

**RESUMEN**

El espacio público está desapareciendo rápidamente, por causa de los procesos de globalización y privatización y también por las nuevas formas de control social; incluso las plazas, espacios cívicos de las ciudades latinoamericanas, están siendo cerradas, rediseñadas y reglamentadas en formas que restringen sus usos sociales y políticos tradicionales. La Plaza Mariano Moreno, se destaca de las demás plazas de Buenos Aires por ser el remate del eje ejecutivo-legislativo (Casa de gobierno-Congreso de la Nación), esto se tuvo en cuenta en el proyecto. El objetivo general de este trabajo fue analizar el cambio sufrido en el diseño de la Plaza Mariano Moreno para proponer un ordenamiento paisajístico de la misma. Se decidió revalorar la esencia histórica de la Plaza y solucionar las falencias en la estructura y funcionalidad del espacio, así como introducir elementos modernos para responder a las necesidades actuales. La metodología utilizada demostró ser indicada para lograr su objetivo principal.

**Palabras clave.** Espacio público, Diseño, Evolución.

**MARIANO MORENO'S SQUARE (CABA) FUNCTIONALITY ANALYSIS FOLLOWING THE CHANGES  
IN ITS DESIGN ALONG SEVENTY DECADES - REDESIGN'S PROPOSAL**

**SUMMARY**

Public space is quickly disappearing, due to globalization processes, privatization, and also due to the new forms of social control, even squares, civic spaces of Latin-American cities, are being closed, redesigned and regulated in ways that restrict its traditional social and political uses. Mariano Moreno's square stands out from the other squares in Buenos Aires for being the auction of the executive-legislative shaft (House of government-National Congress). This was taken into account for the project. The overall objective of this work was to analyze the change experienced in the design of Mariano Moreno's square, to propose a landscape management of it. It was decided to not only evaluate the historical essence of the square and to solve the lack in the structure and functionality of the space, but also to introduce modern elements to respond to current needs. The methodology used proved to be suitable for achieving the main objective of the present work.

**Key words.** Public space, Design, Evolution.

## INTRODUCCIÓN

El espacio público está desapareciendo rápidamente, por causa de los procesos de globalización y privatización y también por las nuevas formas de control social; incluso las plazas, espacios cívicos de las ciudades latinoamericanas, están siendo cerradas, rediseñadas y reglamentadas en formas que restringen sus usos sociales y políticos tradicionales (Low, 2005).

El resurgir del interés por el espacio público y la vida urbana de los últimos veinticinco años ha dado lugar a nuevos proyectos y estrategias en la planificación urbana (Gehl y Gemzøe, 2002).

Low (2005), menciona que en los análisis de los conflictos que se producen en el uso actual de estos espacios, deberían contemplarse las preocupaciones de los usuarios deben ser contrastadas con las intenciones de los diseñadores y oficiales gubernamentales, en orden a iluminar cómo el conflicto entre el valor representacional y de uso del espacio público es resuelto en un contexto específico.

La Plaza Mariano Moreno forma parte de la Plaza del Congreso, ubicada en el barrio Monserrat de la Ciudad de Buenos Aires. Producto de los festejos del Centenario del 25 de Mayo se concibe como remate de la Avenida de Mayo y como extensión verde del Congreso de la Nación Argentina.

La historia de la Plaza del Congreso se escribe en estrecha relación con la de la Avenida de Mayo y el edificio del Congreso de la Nación, siendo este proyecto urbanístico el remate de dicha arteria y cuyo telón de fondo lo constituye el citado edificio. Esta Plaza fue realizada con motivo de los festejos del Centenario del 25 de Mayo, razón por la que su fecha de inauguración data de 1910. Se debe aclarar que tanto la Avenida de Mayo como la Plaza del Congreso fueron construidas sobre lo que era una línea de manzanas que formaban parte de la trama urbana existente antes de 1910. Es por esto que se puede afirmar que a diferencia de la mayoría de las Plazas de la ciudad que fueron entabladas sobre

terrenos baldíos para su construcción debieron demolerse casas y corralones, además de desaparecer el Mercado Lorea y el circo "Buckingham Palace", "[...] la plaza de mayor amplitud que tenemos en uno de los puntos más céntricos del viejo Buenos Aires, no guarda tradición de hueco ni de carretas, ya que en ella no se conocieron los montículos del basural ni los grupos vocingleros y pintorescos del mercado. [...] Digamos, pues, que cuando se procedió a la apertura de la ancha vía proyectada por el intendente municipal don Torcuato de Alvear, se demolieron los edificios a lo largo de las manzanas comprendidas entre las calle Victoria (actual Hipólito Yrigoyen) y Rivadavia [...]" (Llanes, 1998).

Para su realización se presentaron varios proyectos, el primero fue presentado por Joseph Bouvard; éste incluía diagonales y plazas secas en torno al edificio del Congreso Nacional, pero no fue llevado a cabo. El elegido para ser ejecutado fue el propuesto por Charles Thays quien observó que la parte central de la ciudad carecía de parques centrales como los europeos, considerándose este trabajo el más importante del Centenario.

El proyecto presentado por Thays (ver Fig. 1) incluía tres tramos; la Plaza Lorea, una plaza intermedia semi seca y la gran Plaza cívica. La Plaza Mariano Moreno fue concebida como una Plaza intermedia y tenía como fin albergar varios monumentos y esculturas entre los que podemos nombrar la de Mariano Moreno y El Pensador (réplica de la obra esculpida por Auguste Rodin).

Esta Plaza a lo largo del tiempo fue objeto de diferentes modificaciones, siendo la más importante la construcción del primer subterráneo realizada en toda su extensión a cielo abierto. Una vez culminadas estas obras la Plaza adquirió un aspecto muy parecido al que tiene actualmente.

La Plaza Mariano Moreno fue ampliada al sumar la porción sur de la Plaza Lorea. Esta Plaza que había sido donada a la ciudad por Isidro Lorea y señora fue dividida a la mitad por la traza de la Avenida de Mayo.



Figura 1. Realización de Thays para la Plaza del Congreso. Fuente: AGN

En la actualidad presenta diversos actores sociales entre los que se pueden mencionar, entre otros, transeúntes ocasionales, turistas, vecinos y trabajadores del barrio, artesanos, indigentes, todos conviviendo dentro del mismo espacio. Esta interacción podría derivar en conflictos de intereses debido al espacio acotado y a la diversidad de los usos que muchas veces no son compatibles.

#### **OBJETIVO GENERAL**

El objetivo general de este trabajo es analizar el cambio o evolución sufrido en el diseño de la Plaza Mariano Moreno para proponer un ordenamiento paisajístico de los espacios verdes de la misma.

#### **Objetivos específicos**

Identificar los actores sociales y las problemáticas a través de la observación y métodos de indagación.

Analizar los datos obtenidos para conocer los usos de los espacios verdes de la Plaza Mariano Moreno.

Plantear una propuesta adecuada respondiendo a las necesidades analizadas.

#### **MATERIALES Y MÉTODOS**

##### **Sitio de estudio**

Al momento de delimitar un área de estudio, primeramente se debe definir su sitio y situación. Según Dollfus (1978), el sitio (lugar) es el asiento territorial de un elemento del espacio, mientras que la situación (posición) depende del sistema de relaciones que mantiene el elemento con otros elementos, ya estén próximos o alejados.

La Plaza Mariano Moreno se ubica sobre la Avenida Rivadavia entre las calles Sáenz Peña y Virrey Cevallos, en la Ciudad Autónoma de Buenos Aires, al noroeste del barrio Monserrat en el límite con los barrios Balvanera y San Nicolás. Forma parte del grupo de plazas conocido como Plaza del Congreso compuesto por la Plaza del Congreso propiamente dicha y las Plazas Mariano Moreno y Lorea (ver Fig. 2). Este conjunto se sitúa frente al edificio del Congreso de la Nación Argentina, en uno de los extremos del eje materializado por la Avenida de Mayo, en una zona muy turística de la ciudad dada su importancia histórica.

### Metodología de descripción del sitio

#### *Recopilación de antecedentes escritos y gráficos*

Según Lynch (1976) dentro de una ciudad se pueden encontrar distintos elementos que ayudan a formar una imagen sobre la misma. “[...] Una ciudad legible sería aquella cuyos distritos, sitios sobresalientes o sendas son identificables fácilmente y se

agrupan, también fácilmente, en una pauta global”. “Los contenidos de las imágenes de la ciudad [...], pueden, para más comodidad, ser clasificados dentro de cinco tipos de elementos; a saber, sendas, bordes, barrios, nodos y mojones. [...]”.

Se pueden reconocer como sendas a las principales avenidas caracterizadas por los grandes flujos peatonales y vehiculares que conllevan (ver Fig. 3). Estructuralmente las Avenidas Entre Ríos, Av. de Mayo y Rivadavia, funcionan como conectores de las demás vías de circulación.

Otros elementos de importancia que se identifican son los nodos. Entre estos se pueden nombrar las convergencias en las vías de circulación y medios de transporte, lo que conlleva la confluencia de peatones como por ejemplo, en la “plazoleta” ubicada sobre Entre Ríos frente al Congreso de la Nación, donde confluyen varias líneas de colectivos.

Dentro del conjunto de plazas del que forma parte la Plaza Mariano Moreno se pueden observar una serie de mojones (ver Fig. 4) materializados principalmente en estatuas y monumentos. Entre ellos se destacan el monolito al kilómetro 0 (punto de re-



Figura 2. Barrios linderos a la Plaza Mariano Moreno. Fuente: Elaboración propia sobre imagen de Google Earth, 2011.



Figura 3. Principales sendas. Fuente: Elaboración propia sobre imagen de Google Earth, 2011.

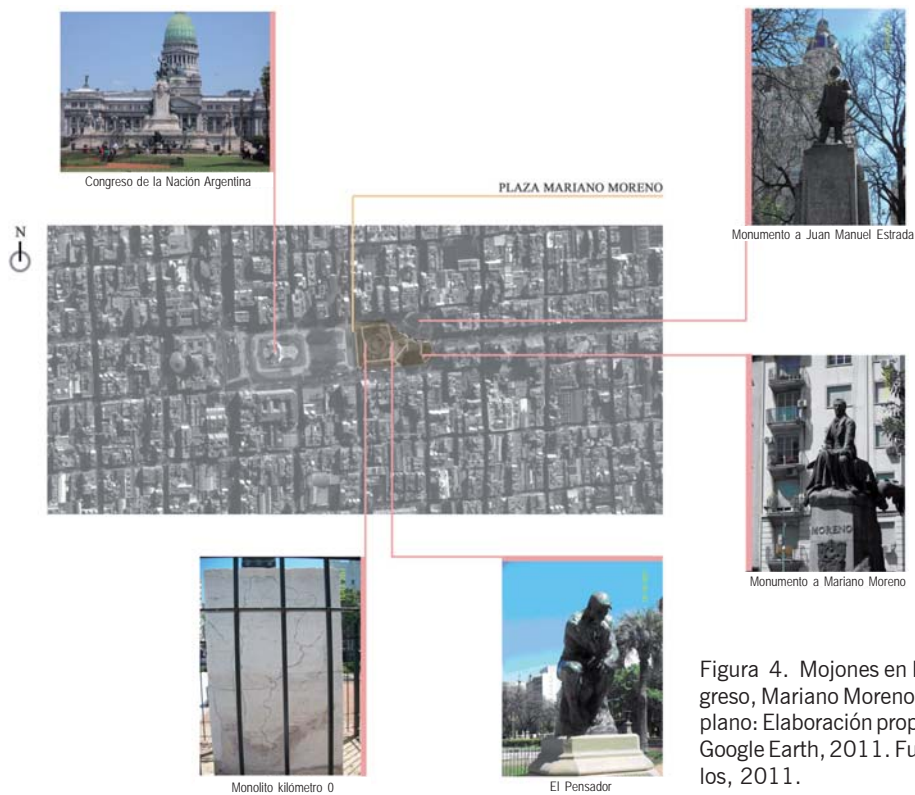


Figura 4. Mojoneras en las Plazas del Congreso, Mariano Moreno y Lorea. Fuente de plano: Elaboración propia sobre imagen de Google Earth, 2011. Fuente de fotos: Avalos, 2011.

ferencia para la red de rutas argentinas) y el monumento a los dos Congresos. Además en la Plaza Mariano Moreno se encuentran el monumento a Mariano Moreno y la réplica de la estatua de El Pensador y en la Plaza Lorea el monumento a Juan Manuel de Estrada.

A pesar que anteriormente las avenidas fueron consideradas sendas en este caso se las toma como límites ya que forman una barrera (ver Fig. 5) “[...] impenetrable al movimiento transversal. [...]” (Lynch, 1976). “Los bordes son los elementos lineales que el observador no usa o considera sendas. Son los límites entre dos fases, rupturas lineales de la continuidad. [...] Estos elementos fronterizos, [...] constituyen para muchas personas importantes rasgos organizadores [...]”.

Dentro de la Plaza, la fisonomía de las sendas sigue la dirección de la trama de la ciudad y ligan los diversos mojones que se pueden encontrar dentro de ella (ver Fig. 6). Por un lado, se encuentran las sendas que unen las Avenidas Rivadavia e Hipólito Yrigoyen, y por el otro, hay sólo una senda que se encuentra alineada con la Avenida de Mayo y el Palacio del Congreso de la Nación Argentina.

## Generación de la información faltante

### *Evolución histórica del diseño*

Se utilizó información de sensores remotos obtenida a partir de distintas fuentes: “imágenes satelitales y fotografías aéreas de los años 1940, 1965, 1978, 2004 y 2011” para determinar cómo fue la

evolución histórica del diseño de la plaza Mariano Moreno.

Del análisis realizado, surgen los siguientes resultados parciales:

La forma del conjunto de plazas denominado Plaza del Congreso fue cambiando, adaptándose principalmente a la circulación del tránsito de esa parte de la ciudad. En el año 1940 (ver Fig. 7), la Avenida de Mayo poseía una circulación de doble sentido siendo las calles Rivadavia e Hipólito Yrigoyen las que continuaban esa disposición, la Plaza Mariano Moreno funcionaba como rotonda conectando la Avenida de Mayo con la calle Virrey Cevallos. El diseño de la Plaza consistía en un sendero perimetral y una fuente como elemento central, sin comunicación peatonal entre ellos.

En el año 1965 (ver Fig. 8), se visualiza un corte y un cambio en la circulación, los vehículos ya no entran y salen de la Avenida de Mayo como lo hacían antes sino que ahora esta transición se realiza en ángulos rectos, ubicándose un estacionamiento entre las Plazas Mariano Moreno y Lorea. Es de destacar la cantidad de vehículos que se encuentran estacionados sobre los límites del conjunto de plazas. En cuanto a la Plaza Moreno, cuenta con el mismo diseño que en 1940, experimentando únicamente la rectificación de los límites sobre las calles Virrey Cevallos y Luis Sáenz Peña.

En 1978 (ver Fig. 9), se distingue un cambio contundente en la circulación y la morfología de las Plazas Mariano Moreno y Lorea. La porción sur de la última se fusiona a la Plaza Mariano Moreno en una



Figura 5. Bordes que constituyen la Plaza Mariano Moreno. Fuente: Elaboración propia con base de DraftSight, 2011.

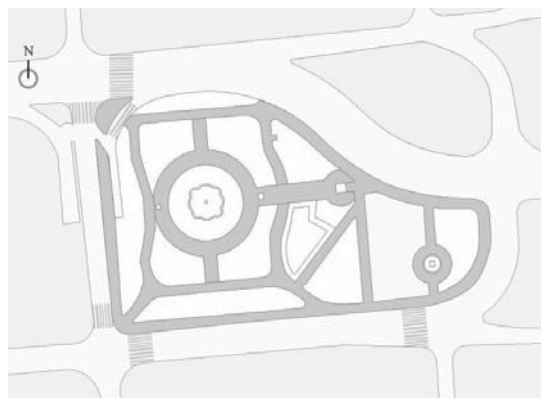


Figura 6. Sendas identificadas en la Plaza Mariano Moreno. Fuente: Elaboración propia con base de DraftSight, 2011.



Figura 7. Situación de las Plazas del Congreso, Mariano Moreno y Lorea en el año 1940. Fuente: [www.mapa.buenosaires.gov.ar](http://www.mapa.buenosaires.gov.ar)



Figura 8. Situación de las Plazas del Congreso, Mariano Moreno y Lorea en el año 1965. Fuente: [www.mapa.buenosaires.gov.ar](http://www.mapa.buenosaires.gov.ar)



Figura 9. Situación de las Plazas del Congreso, Mariano Moreno y Lorea en el año 1978. Fuente: [www.mapa.buenosaires.gov.ar](http://www.mapa.buenosaires.gov.ar)

sola plaza, manteniéndose aún el estacionamiento observado en la imagen del año 1965. Ahora la circulación vehicular conecta directamente la Avenida de Mayo con la Avenida Rivadavia por el lado norte del estacionamiento, manteniendo la circulación lineal de la calle Hipólito Irigoyen. Aún se observan los vehículos estacionados en el perímetro de la Plaza.

En el año 2004 (ver Fig. 10), el estacionamiento ubicado entre las Plazas Mariano Moreno y Lorea desaparece para convertirse en un espacio verde. A su vez, los autos que se hallaban estacionados sobre los límites de la Plaza no se visualizan. Esta situación se relaciona con la construcción de un estacionamiento subterráneo bajo estas plazas. La circulación vehicular mantiene la unión de Avenida de Mayo con Avenida Rivadavia. Asimismo, se observa

la modificación de la forma de las plazas, la cual se refleja principalmente en la Plaza Mariano Moreno. La misma se vio transformada por el trazado de nuevos senderos, complementando el sendero original trazado en forma perimetral. Se construye un sendero bordeando la fuente a partir del cual se traza otro eje que la comunica con la estatua de El Pensador. También se incluyen otros caminos comunicando el principal con los cruces peatonales, uno de los cuales delimita un sector dentro del cual se emplaza una calesita.

En el período comprendido entre el año 2004 y la actualidad (ver Fig. 11), se observa cómo los principales cambios que experimentó la Plaza Mariano Moreno se deben a la inclusión de actividades infantiles. Al suroeste de la estatua de El pensador, donde



Figura 10. Situación de las Plazas del Congreso, Mariano Moreno y Lorea en el año 2004. Fuente: [www.mapa.buenosaires.gov.ar](http://www.mapa.buenosaires.gov.ar)



Figura 11. Situación actual de las Plazas del Congreso Mariano Moreno y Lorea. Fuente: Google Earth

antiguamente se hallaba el estacionamiento, se incluyó un espacio de arena equipado con juegos para niños. A su vez, en el espacio donde se encuentra la calesita se incluyeron nuevos juegos. Además, en este lapso se advierte la colocación de rejas en algunos sectores del conjunto de plazas.

En lo que respecta a la vegetación se puede observar que a lo largo del tiempo la vegetación arbórea no ha experimentado cambios en su configuración, observándose únicamente el consecuente aumento de biomasa. Actualmente se mantienen las líneas de Tipas (*Tipuana tipu*) sobre las veredas norte y sur de la Plaza del Congreso, los Jacarandá (*Jacaranda mimosifolia*) ubicados en la Plaza Mariano Moreno y el antiguo ombú (*Phytolacca dioica*) ubicado en la antigua Plaza Lorea, ahora correspondiente a la Plaza Mariano Moreno. Durante los últimos años se incorporaron al diseño original palmeras y vegetación arbustiva, en algunos casos como elementos aislados y principalmente reforzando los límites que constituyen las rejas.

### Relevamiento de la situación actual mediante encuestas

Con el fin de conocer los principales usos y problemáticas de la Plaza Mariano Moreno se decidió el acercamiento a sus usuarios mediante la utilización de encuestas. Para su elaboración se utilizaron conceptos analizados de la lectura del texto escrito por Duverger (1996). Se tomó una muestra de 32 encuestas en el interior de la Plaza Mariano Moreno, de las cuales 22 fueron realizadas durante días de semana y 10 durante fin de semana. A su vez, las efectuadas durante la semana se dividieron en horarios de mañana y tarde.

### RESULTADOS Y DISCUSIÓN

Además de los resultados parciales que permitieron generar la información de la evolución histórica, se detallan aquí la síntesis de los resultados de las encuestas correspondientes a la Plaza Moreno.

La mayoría de los usuarios encuestados tienen entre 18 y 50 años, sumando entre ambos rangos de edades el 75%. A pesar de ello se des-

taca el porcentaje de adultos mayores a 70 años (16%) por sobre el rango 51-70 (9%) (ver Gráfico 1).

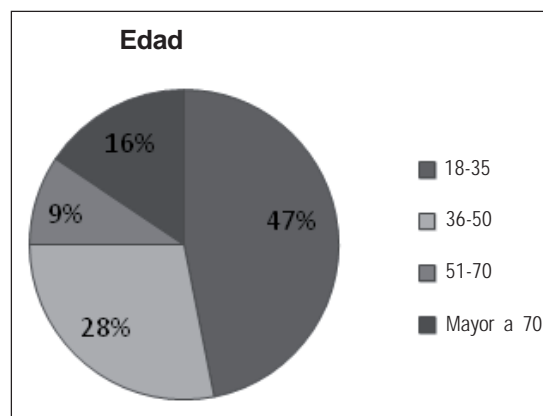


Gráfico 1. Resultados de la pregunta: Edad.

Un dato importante que arrojan las encuestas es que 31% de usuarios son empleados y le siguen en cantidad otras ocupaciones cuya característica común es el no cumplimiento de un horario fijo, como son las amas de casa (16%), jubilados (16%) y desempleados (13%). Se infiere que, en algunos casos podría traer aparejado la disposición de mayor tiempo libre. También es de destacar la variedad de ocupaciones que pudieron hallarse en los usuarios encuestados (ver Gráfico 2).

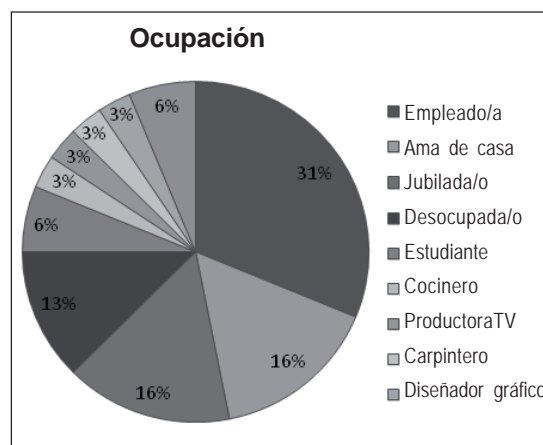


Gráfico 2. Resultados de la pregunta: Ocupación.

En lo que respecta al lugar de residencia, el 57% de los usuarios son de los barrios de Monserrat, San Nicolás y Balvanera, siguiéndole otros barrios de Capital Federal (30%). Los turistas (usuarios de otras provincias y/o países) no representan una cantidad significativa (5%), como así tampoco los usuarios procedentes de la provincia de Buenos Aires que constituyen el 8% (ver Gráfico 3). Por ello se infiere que el rango de influencia, en cuanto a la afluencia de usuarios, se limita a Capital Federal, pudiendo asociarse esta cuestión con la realización de alguna actividad por parte de los usuarios en las cercanías a la Plaza.

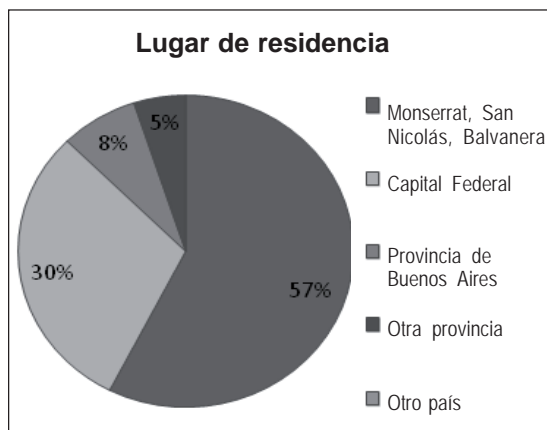


Gráfico 3. Resultados de la pregunta: ¿Es del barrio?, ¿Dónde vive?

El 44% de los usuarios utiliza el espacio verde tanto los días de semana como los fines de semana. Representando un porcentaje de sólo el 9% los que lo usan únicamente durante los fines de semana (ver Gráfico 4). Además se puede observar un orden decreciente en la frecuencia de uso (ver Gráfico 5), representando la mayoría (34%) quienes lo utilizan todos los días y a la minoría quienes lo hacen 1-2 veces por semana (28%) o nunca (13%).

Quienes utilizan la Plaza, principalmente lo hacen para esparcimiento y descanso en porcentajes similares (44%). Los que la utilizan para pasear representan un 31% y un porcentaje bastante significativo (25%) son los que la utilizan por los juegos. Asimismo no se encontraron usuarios que utilicen la plaza para almorzar ni para comprar (ver Gráfico 6). Además los encuestados incluyeron otros usos como leer, pasear el perro, como punto de encuentro y para grabar publicidades.

Los elementos que los encuestados consideran necesarios para la plaza, coinciden con las observaciones personales que se realizaron del lugar, destacándose en un 47% la necesidad del agregado de bancos, siguiéndole los árboles (28%), y césped e iluminación en igual porcentaje (28%) (ver Gráfico 7). A su vez algunos indagados amplia-

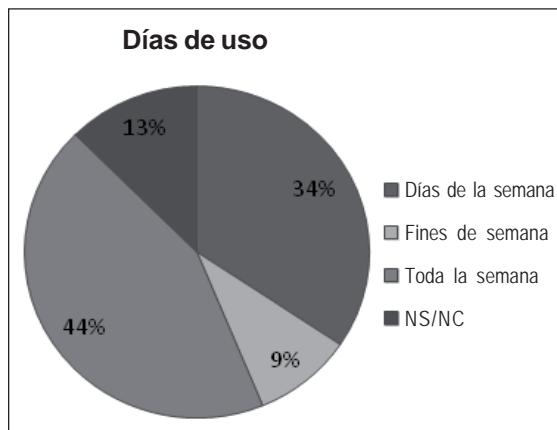


Gráfico 4. Resultados de la pregunta: ¿Cuándo utiliza la Plaza?

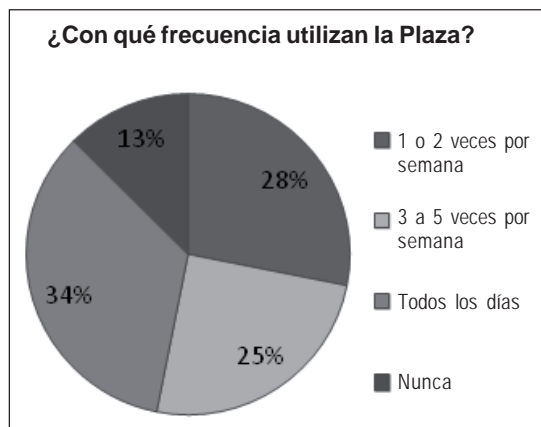


Gráfico 5. Resultados de la pregunta: ¿Con qué frecuencia utiliza la Plaza?

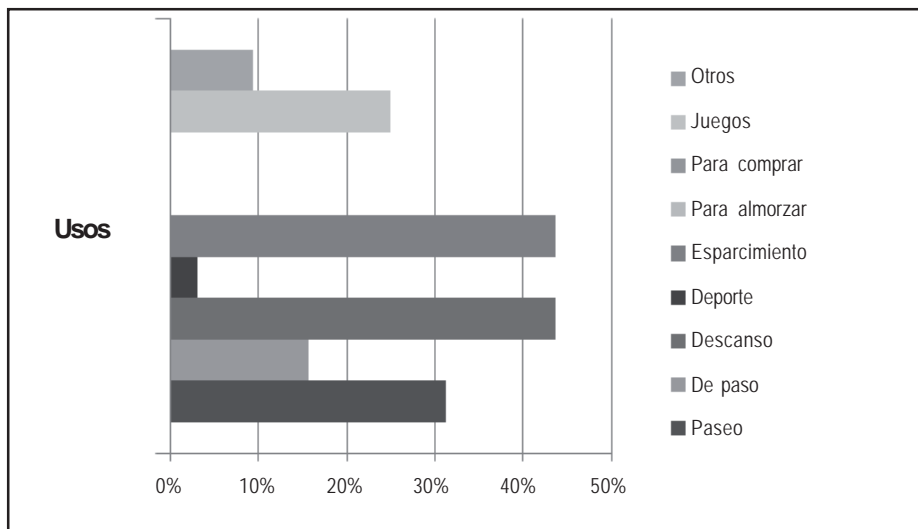


Gráfico 6. Resultados de la pregunta: ¿Qué uso le da a la Plaza?

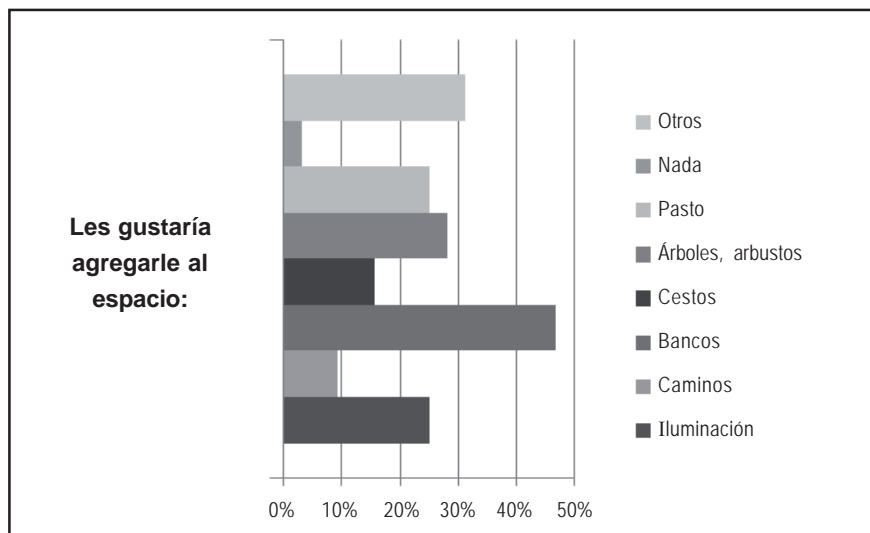


Gráfico 7. Resultados de la pregunta: ¿Qué le gustaría agregarle al espacio verde?

ron su respuesta incorporando otras necesidades como mantenimiento, higiene, limpieza, una fuente, un placero, baños, juegos, seguridad, bebederos, riego y un canil. Por lo que se infiere que uno de los mayores problemas es la limpieza.

Algunos de los encuestados comentaron que les gustaría que se refuncionalice la fuente, que

haya juegos para niños más grandes que los que actualmente existen y que se prohíba el uso del espacio para jugar al fútbol. Además hubo quienes comentaron acerca de la falta de sombra y la molestia que generan las rejas.

## PROYECTO

Sobre la base de los resultados obtenidos, se realizó un planteo de rediseño de la plaza objeto de este estudio.

Se planteó como premisa tomar elementos del diseño de 1940 de la Plaza Mariano Moreno integrándolo con las necesidades actuales planteadas por los usuarios.

Dentro de estas necesidades se destaca la falta de espacios de descanso o esparcimiento, ocasionada por la sectorización existente. Con el fin de resolver esta problemática se propone el reordenamiento de usos dentro de la Plaza, la supresión de la totalidad de las rejas y cercos y la reorganización de algunos senderos (ver Fig. 12).

Con el fin de ampliar los espacios delimitados por las sendas actuales dentro de la Plaza se propuso la reestructuración del espacio mediante la modificación del trazado y supresión de algunos de los senderos (ver Fig. 13). Se planteó retornar a la intención del trazado original, comprendido principalmente por un único sendero que recorría el espacio de forma perimetral, moviendo éste hasta el límite con el fragmento de la antigua Plaza Lorea.

Como complemento del cambio propuesto en la circulación, que atiende la necesidad detectada de la falta de espacios de descanso o esparcimiento, se proyectaron dos sectores, los que se dividen en soleados y sombríos, caracterizando su distinción principalmente la vegetación y la ubicación del mobiliario. Dentro del espacio soleado se ubica un subespacio destinado al recreo infantil. Al ingresar desde el oeste se ingresa al espacio soleado, mientras que desde el extremo opuesto se ingresa al sector sombrío. El trazado de senderos permite que a partir de todos los ingresos se pueda acceder al área central a partir de la cual el usuario puede comunicarse con los demás espacios.

Se planifica conservar la distinción actual de usos entre los dos tipos de senderos (perimetral e interiores), la cual se materializa en el tipo de solado con el que están constituidos. Por un lado se encuentra el circuito perimetral que es utilizado principalmente de paso y comunica la Plaza Mariano Moreno con la Plaza del Congreso. Por otro lado, se encuentran los senderos internos que plantean un recorrido dentro del espacio, de carácter más íntimo y uso específico por parte de los usuarios de la plaza como espacio de estar. Con el fin de reforzar esta diferencia se incluye



Figura 12. Vista longitudinal de la propuesta de ordenamiento paisajístico. Fuente: Elaboración propia, 2011.

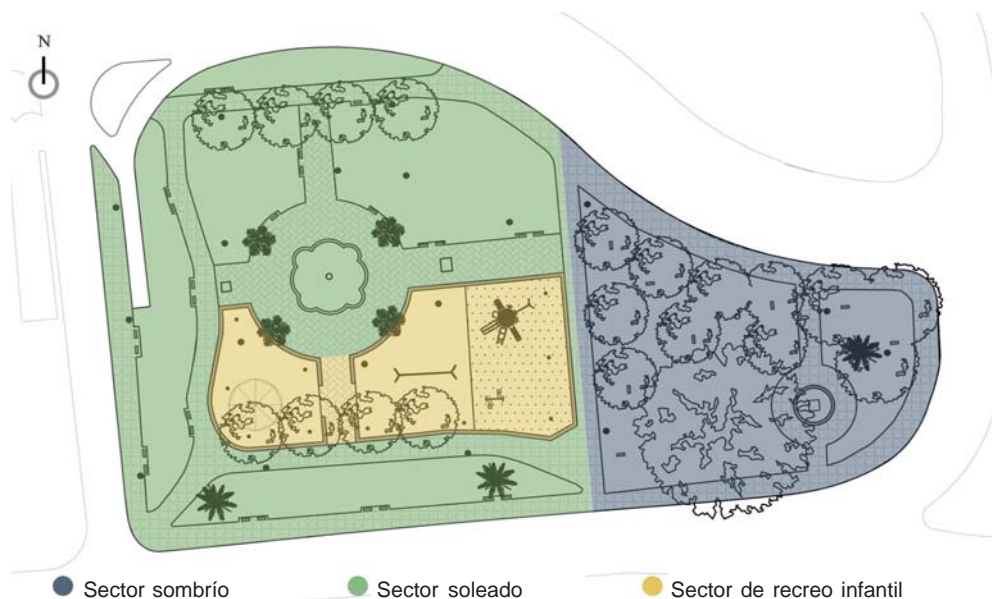


Figura 13. Propuesta de rediseño para la Plaza Mariano Moreno. Fuente: Elaboración propia con base de DraftSight, 2011.

como variante el ancho, el sendero perimetral se conserva sin modificaciones en su solado y ancho. Mientras que los senderos que comunican el sendero central con la fuente y dividen al espacio en cuatro partes son disminuidos en su ancho, para generar senderos secundarios con menor flujo peatonal y se reemplaza su solado de ladrillo triturado considerado poco funcional, por adoquines intertrabados.

El sector de estar sombrío, ubicado en el fragmento de plaza que antiguamente formaba parte de la Plaza Lorea, se planifica dándole una lectura similar a la de dicha plaza. Para ello, se modifica la topografía del terreno generando lomadas y se suprimen los senderos, conservando únicamente el que comparte con la traza de la actual Plaza Lorea (ver Fig. 14). Se considera que esta última acción tiende a disminuir la fragmentación de la Plaza Mariano Moreno.

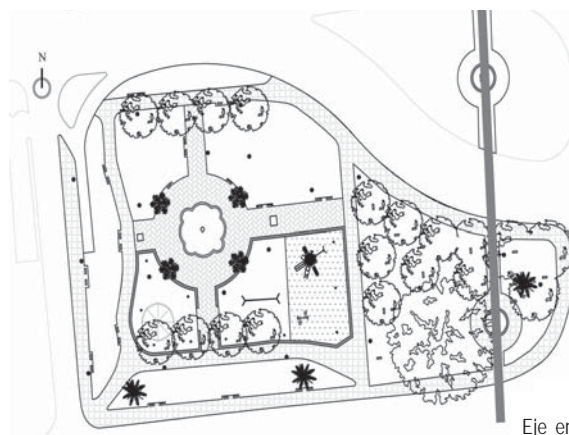


Figura 14. Sector de estar sombrío. Fuente: Elaboración propia con base de DraftSight, 2011.

Eje en común entre senderos de la antigua Plaza Lorea.

Dentro de este sector, el mobiliario se encuentra distribuido en su interior, e incluye, bancos, cestos y luminarias bajas. Para generar un espacio de estar utilizable durante días de calor se incorporan árboles que aumenten la sombra del ombú (*Phytolacca dioica*) y los plátanos (*Platanus x acerifolia*), que actualmente se encuentran en el lugar. Para ello se utilizan ejemplares de especies implantadas en la Plaza, que por ser altas permiten la circulación peatonal y tienen valor ornamental. Se decide agregar ocho ejemplares de jacarandá (*Jacaranda mimosifolia*) y un ejemplar de plátano (*Platanus x acerifolia*).

En el sector de estar soleado la vegetación alta que se incluye son cinco ejemplares de jacarandá (*Jacaranda mimosifolia*) con el fin de poner en valor y enfatizar la intención del diseño original de la Plaza Mariano Moreno. Es de hacer notar que el trazado original mediante alineaciones de jacarandá ubicadas sobre los bordes de la plaza prolongaban los ejes compartidos con la Plaza del Congreso, los que actualmente quedaron desdibujados por la falta de algunos de esos

ejemplares. En esta área el mobiliario, compuesto por bancos y cestos se ubica sobre los senderos, destinándose las superficies de césped para libre uso. En el caso del sendero que bordea la Plaza también se incorporan bebederos, por ser una vía muy utilizada por deportistas. En éste, además, se plantea la colocación de bancos sobre los márgenes sur y oeste aprovechando las visuales que se generan desde estas vías.

Por considerarse que la iluminación que posee el espacio de esparcimiento soleado es buena se conservan las luminarias existentes.

Dentro del sector de esparcimiento soleado se propuso la puesta en funcionamiento de la fuente para que desempeñe el papel de punto focal de la Plaza Mariano Moreno (ver Fig. 15), igual función que cumple el mismo elemento en la Plaza del Congreso. Asimismo, se planteó que el sendero perimetral esté en contacto directo con la fuente, para lo que se genera junto a ella un solado perimetral equipado con bancos con el fin de que pueda ser utilizado como lugar de contemplación, ya que desde este espacio central



Figura 15. Corte transversal de la propuesta. Fuente: Elaboración propia, 2011.

se obtienen visuales de la totalidad de la Plaza Mariano Moreno y de la alineación existente con la Plaza del Congreso y la Avenida de Mayo. Para poder observar esta linealidad desde el centro del espacio se decide conservar el centro despejado y remover un ejemplar de ceibo (*Erythrina crista-galli*) que se encuentra en el centro del sendero que comunica la fuente con la estatua de El Pensador. Esta remoción se realiza por considerarse que no cumple ninguna función, interrumpe la circulación y la visual. Además, dentro de este espacio se conserva el ejemplar de butia (*Butia yatay*) que forma parte del trazado original y se reponen los tres ejemplares faltantes.

En lo que respecta al área de recreo infantil se cambia la posición del área de juegos actual ubicándola junto a la calesita. Estos espacios se relacionan con el sendero central por estar ubicados uno a cada lado del mismo y se comunican entre sí encontrándose sus entradas enfrentadas para que sea más simple y segura para los niños la transición entre ambos espacios.

Dentro del área de juegos se divide el espacio por edades de uso, destinando una sección de juegos a niños menores a 6 años y otra a mayores de esa edad. Para ambos espacios se utilizan dos solados diferentes, se conservó la arena por ser un elemento característico de las plazas de juegos y se incluyó el piso amortiguante para que los niños con limitaciones motrices puedan acceder a los juegos. Además se trata de un elemento moderno que ha comenzado a utilizarse en las reformas de las plazas infantiles por considerarse funcional e higiénico.

Dentro de los juegos para niños mayores se conservan los juegos existentes y se agregan nuevos, pasamanos, trepadores, hamacas y toboganes. Dentro del sector destinado a niños menores se incorporan juegos nuevos como: torres, hamacas, trepadores y toboganes.

En el espacio destinado a la calesita se eliminaron los demás juegos existentes, por considerarse juegos no apropiados para una plaza pública, al igual que el puesto de venta de gaseosas que se encuentra en el lugar.

Esto es por la reciente reglamentación de la CABA, que prohíbe la venta ambulante en el territorio de la ciudad.

En el sector de recreo infantil se complementó la iluminación actual para generar un espacio más seguro. Se propone el reemplazo de las luminarias existentes en el área de la calesita por farolas similares a las presentes en el resto de la Plaza y se incorpora el mismo modelo al área de juegos.

En cuanto al resto de la vegetación de la Plaza, se plantea la remoción de los ejemplares arbustivos que se encuentran en mal estado sanitario así como se recomienda la eliminación de la totalidad de los ejemplares de boj (*Buxus sempervirens*) que actualmente funcionan como límites de los espacios divididos por rejas, conservándose, únicamente, el estrato bajo (césped) y alto (árboles y palmeras) del sitio.

## CONCLUSIÓN

La Plaza Mariano Moreno posee una particular importancia dado que está emplazada en un sitio desalojado especialmente para su construcción. Se destaca de las demás plazas de Buenos Aires por ser el remate del eje ejecutivo-legislativo (Casa de gobierno-Congreso de la Nación). Esta importancia histórica-política se tuvo en cuenta en la realización del proyecto.

Para poder lograr el objetivo general (Proponer un ordenamiento paisajístico de los espacios verdes de la Plaza Mariano Moreno) se cumplieron los objetivos específicos (identificar los actores sociales y las problemáticas a través de la observación y métodos de indagación; analizar los datos obtenidos para conocer los usos de los espacios verdes de la Plaza Mariano Moreno; plantear una propuesta adecuada respondiendo a las necesidades analizadas). Estos propósitos fueron cumplidos pero no se pudo responder a la necesidad planteada por los usuarios de resolver la problemática de los indigentes viviendo en la Plaza.

Al momento de realizar la propuesta se decidió no sólo revalorar la esencia histórica de la Plaza y solucionar las falencias en la estructura y funcionalidad del espacio, sino también se buscó introducir elementos modernos para responder a las necesidades actuales, como por ejemplo la incorporación de juegos integradores, diversos solados, equipamiento y mobiliario.

La metodología utilizada demostró ser indicada para lograr el objetivo principal del presente trabajo: analizar el cambio o evolución sufrido en el diseño de la Plaza Mariano Moreno para proponer un ordenamiento paisajístico de sus espacios verdes.

### BIBLIOGRAFÍA

- Dollfus, O. 1978. El análisis geográfico. Barcelona. Editorial Oikos-tau. 135 p.
- Duverger, M. 1996. Métodos de las ciencias sociales. Barcelona. Editorial Ariel. 593 p.
- Gehl, J. y L. Gemzøe, 2002. Nuevos espacios urbanos. Editorial Barcelona. Editorial Gustavo Gili. 265 p.
- Llanes, R. 1998. Antiguas Plazas de la ciudad de Buenos Aires. Buenos Aires. Editorial Planeta. 136 p.
- Low, S. 2005. Transformaciones del espacio público en la ciudad latinoamericana - cambios espaciales y prácticas sociales. *Bifurcaciones: revista de estudios culturales urbanos* [online]. núm. 5: 8-22. , año 2005.
- Lynch, K. 1976. La imagen de la ciudad. Buenos Aires. Ediciones Infinito. 207 p.