

CIEN AÑOS DE BOTÁNICA EN LA FACULTAD DE AGRONOMÍA DE LA UNIVERSIDAD DE BUENOS AIRES

D. MEDAN¹

Recibido: 29/07/04

Aceptado: 09/09/04

RESUMEN

Se estudió cualitativa y cuantitativamente la producción científica, docente y de divulgación de la Cátedra de Botánica Agrícola de la Facultad de Agronomía publicada en el período 1904-2003. Los trabajos se reunieron en grupos quinquenales y se analizó su pertenencia temática y su formato editorial. Además se determinó el número medio de autores por trabajo, la proporción de éstos con autores extra-cátedra, la productividad media de los autores, y el grado de similitud entre los elencos autorales de quinquenios sucesivos. En total, 65 miembros de la cátedra publicaron 678 trabajos, a una tasa media de 1,2 trabajos por autor y por año. Casi el 60% de los trabajos se publicaron como artículos en revistas científicas argentinas pero, durante la última década, la mayoría de los trabajos aparecieron en revistas de alcance internacional. Los aportes a cuatro áreas temáticas representan la principal contribución de la cátedra a la comunidad científica y a la sociedad: en conjunto, 38,7% de los trabajos versaron sobre taxonomía y florística de plantas vasculares (principalmente de la Argentina), 23,8% sobre plantas de interés económico, 15,4% fueron estudios morfológicos y anatómicos, y 8,1% trataron sobre biología reproductiva de plantas, aunque en los años recientes la dedicación a los cuatro campos se ha equiparado. Un análisis de conjunto sugiere que esta centuria de actividad editorial puede dividirse en tres períodos de 25-30 años, y un cuarto aún en desarrollo. En cada ciclo la producción de trabajos se elevó inicialmente, al tiempo que crecían el tamaño y la estabilidad del elenco de autores activos; al final del período las tres variables (y a veces, también la productividad individual) cayeron. Se identifican algunos factores internos y externos a la cátedra que parecen asociados con estas oscilaciones.

INTRODUCCIÓN

Con el primer centenario de la Facultad de Agronomía de la Universidad de Buenos Aires alcanzan también un siglo de existencia las cátedras establecidas el año fundacional de 1904, entre ellas la de Botánica Agrícola. Sin duda, la historia de la Facultad es más rica y compleja que la suma de las trayectorias de las unidades que la componen y, en el microcosmos de una cátedra universitaria, la publicación de los resultados de la labor de investigación es un componente clave, pero no único.

Sin embargo, la que dejan las publicaciones es una huella fácil de seguir, y al recorrerla desde el origen se puede comprender mejor por qué estamos donde nos hallamos hoy. El análisis de la labor publicada por la cátedra de Botánica Agrícola puede además iluminar, siquiera parcialmente, la historia

de la Facultad de Agronomía. Con esta expectativa se elaboró, a modo de ensayo bibliográfico, la presente compilación de las publicaciones científicas, docentes y de divulgación producidas en la cátedra en el período 1904-2003.

CRITERIOS DE INCLUSIÓN

Autoría. Se consideran autores a quienes publicaron durante el desempeño de cargos rentados u honorarios en la cátedra de Botánica Agrícola (en adelante: cBA), y a quienes lo hicieron sin nombramiento formal (pasantes, becarios, alumnos de intensificación), pero bajo dirección de integrantes de la cátedra. Se incluyen también trabajos póstumos, y publicaciones aparecidas luego del ale-

¹Cátedra de Botánica Agrícola, Facultad de Agronomía de la U.B.A., Av. San Martín 4453, 1417 Buenos Aires. diemedan@agro.uba.ar

AMIENTO de sus autores si existe constancia de que, al menos la mayor parte del trabajo, se realizó durante el período de pertenencia a la cBA (por ejemplos, Hauman y Castellanos 1927, Hunziker 1952). Cuando un autor se desempeñaba al mismo tiempo en la cBA y en otras cátedras u otras instituciones (por ejemplos, L. Hauman, E.L. Ratera, O. Boelcke) sólo se incluyeron en el listado las publicaciones botánicas, o las declaradas por el autor como realizadas en la cBA. En varios casos se recurrió al archivo del Departamento de Personal de la Facultad de Agronomía para establecer con precisión la época de actuación en la cBA, para autores que no declararon su afiliación institucional en los trabajos.

Formato. Se incluyen trabajos impresos que alcanzaron razonable difusión pública (desde artículos en diarios hasta libros, pero no trabajos de intensificación ni tesis inéditas) y de contenido sustancial (no tienen cabida los resúmenes de comunicaciones en reuniones científicas, aunque sí resúmenes extendidos publicados en actas de congresos).

Temática. Se dio cabida a un rango amplio de áreas temáticas, desde las clásicas Taxonomía y Morfología de plantas, pasando por Fitogeografía (disciplina cultivada activamente en la cBA en las primeras décadas), hasta la enseñanza de las asignaturas botánicas. Sin ser estrictamente botánicas, se incluyeron también contribuciones que reflejan el devenir de la actividad botánica argentina e internacional, y la visión de los integrantes de la cBA sobre política de investigación en Botánica y disciplinas afines.

FUENTES

La mayor parte de las citas de publicaciones aparecidas en los últimos 30 años (en general correspondientes a investigadores activos hoy en la cBA o en otras instituciones botánicas del país) fueron gentilmente aportadas por sus autores. Las citas más antiguas (concernientes a autores desaparecidos o retirados) se hallaron en publicaciones biobibliográficas [Parodi, L.R., La obra botánica del profesor Lucien Hauman, *Anales Soc. Cient. Argent.* 100: 116-124, 1925; Burkart, A., The Argentine botanist Lorenzo Raimundo Parodi (1895-1966), *Taxon* 16: 522-533, 1967; Krapovickas, A., Osvaldo Boelcke (1920-1990), *Bol. Soc. Argent.*

Bot. 26: 265-267, 1990; Anton, A.M., Armando T. Hunziker (1919-2001), *Taxon* 51: 393-403, 2002], en los índices de diversas publicaciones botánicas argentinas, en los registros de la Biblioteca de la cBA (revisados con la valiosa ayuda de Julián Cámara Hernández), o fueron informadas amablemente por varios colegas: Beatriz Galati, Pedro Insausti, Juan B. Martínez Laborde, Zulma Rúgolo y Raúl Pozner.

Muchas citas anteriores a 1940 fueron verificadas confrontándolas con las publicaciones originales. Esto permitió enmendar algunas imprecisiones existentes en listas bibliográficas publicadas, y resolver varios casos de doble publicación (Hauman-Merck 1909d, Parodi 1925c, entre otros).

ANÁLISIS

La secuencia de publicaciones, que empieza en 1909, se dividió en 19 conjuntos quinquenales (1909-1913, 1914-1818, ..., 1999-2003). La elección del lustro como unidad de muestreo resultó de un proceso de prueba y error, y posibilita el manejo de un número limitado de datos a la vez que brinda una resolución temporal satisfactoria. Cada conjunto quinquenal se caracterizó cuali- y cuantitativamente mediante los ocho descriptores listados en el Cuadro N° 1.

La elección de siete áreas temáticas resultó de un compromiso entre la diversidad de líneas de investigación desarrolladas en la cBA, y la necesidad de simplificar la presentación de los resultados y su análisis. Por lo tanto, algunas áreas son considerablemente abarcativas:

Morfología y Anatomía (MA) incluye publicaciones sobre nódulos radicales y técnicas histológicas;

Plantas Útiles (PU) incluye, además de trabajos descriptivos sobre plantas domésticas y su propagación, estudios sobre adversidades de los cultivos (malezas y parásitos);

Biología Reproductiva (BR) incluye trabajos sobre animales vectores del polen (aves);

Quehacer Botánico (QB) reúne contribuciones sobre labor individual y colectiva de los botánicos (historia de la botánica, reseñas, obituarios, bibliografía botánica, instituciones

CUADRO N° 1. Descriptores empleados para caracterizar las publicaciones de la cátedra de Botánica Agrícola de la Facultad de Agronomía aparecidas entre 1904 y 2003.

1. Número total de publicaciones del quinquenio.
2. Número de publicaciones del quinquenio por área temática*.
3. Número de publicaciones del quinquenio por formato de edición**.
4. Número de autores activos en el quinquenio.
5. Coeficiente de similitud entre el elenco autoral del quinquenio y el del quinquenio previo***.
6. Número medio de publicaciones por autor y año durante el quinquenio..
7. Número medio de autores por publicación durante el quinquenio.
8. Proporción de las publicaciones del quinquenio que incluyeron autores no pertenecientes a la cBA.

* Áreas temáticas: a) Taxonomía y Florística; b) Morfología y Anatomía; c) Plantas Útiles; d) Fitogeografía; e) Biología Reproductiva; f) Quehacer Botánico, y g) Enseñanza de la Botánica.

** Formatos de edición: a) artículo en revista internacional con referato; b) artículo en revista argentina con referato; c) capítulo de libro internacional con referato; d) capítulo de libro argentino con referato; e) libro argentino; f) publicación breve (véase el texto).

*** Calculado como $C = [2D/A+B]$, donde D= número de autores compartido entre el quinquenio anterior y el actual, y A, B, los números de autores en dichos quinquenios.

botánicas) pero asimismo ensayos sobre política de investigación en Botánica y disciplinas afines.

El ámbito de las otras tres áreas:

Taxonomía y Florística (TF);
Fitogeografía (FG); y
Enseñanza de la Botánica (EB)

es, en cambio, el tradicional.

Los formatos de edición, salvo uno, son de uso generalizado y no requieren explicación. El formato 'publicación breve' reúne contribuciones que, aunque significativas, no persiguen el impacto o trascendencia que puede lograrse con los formatos tradicionales. Se trata de aportes de poca extensión y carácter parcial, preliminar, o de difusión limitada, como trabajos en actas de congresos, resúmenes extendidos, notas breves, obituarios, recensiones, folletos, artículos en periódicos, discursos, y contribuciones a *Annual Reports* y *Newsletters*.

RESULTADOS

1. La producción en visión de conjunto. En el período 1904-2003 surgieron de la cBA 678 trabajos de 65 autores. Las publicaciones se iniciaron en

1909 y sólo se interrumpieron en 1911, 1914 y 1963. El listado completo se inserta como Anexo 1.

El número de autores que actuaba en cada quinquenio creció paulatinamente, desde la etapa pionera en que sólo publicaba el primer profesor de la cátedra, Lucien Hauman, hasta el último lustro en que lo hicieron más de 20 integrantes de la cBA (Fig. 1). La tendencia general al aumento del elenco de autores se revirtió, transitoriamente, durante dos períodos (1949-1958 y 1979-1983).

El número de trabajos publicados por quinquenio también mostró una tendencia general ascendente (se pasó de 14 publicaciones en el período 1909-1913, a 70 en el lustro 1999-2003), aunque hubo tres períodos de caída (1924-1933, 1944-1958 y 1969-1988) (Fig. 1). Salvo el primero, estos períodos están claramente asociados con caídas contemporáneas del número de autores.

La productividad individual tuvo, para el período completo, una tasa media de 1,2 trabajos por autor y por año. Los valores fueron altos en las primeras décadas, experimentaron una tendencia descendente durante la primera mitad del período estudiado, y se estabilizaron en alrededor de 0,6 publicaciones a partir de la década de 1960 (Fig. 2). Las oscilaciones de la productividad no se corresponden claramente con las que presentan las dos variables anteriores. En cambio, los picos de productividad tienden a coincidir



FIGURA 1. Producción publicada por la Cátedra de Botánica Agrícola de la Facultad de Agronomía de la U.B.A. Variación del número de trabajos y del número de autores por quinquenio durante el período 1909-2003.

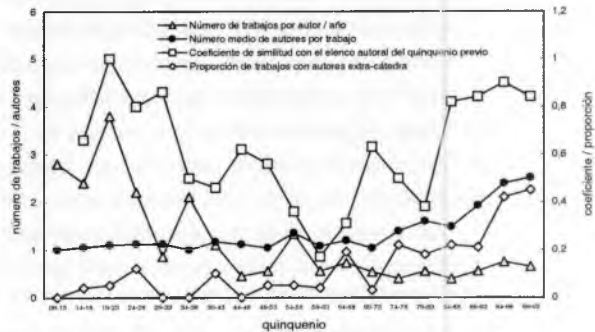


FIGURA 2. Producción publicada por la Cátedra de Botánica Agrícola de la Facultad de Agronomía de la U.B.A. Variación de la productividad individual, del número de autores por trabajo, de la participación de autores ajenos a la cátedra, y de la similitud entre elencos autorales de quinquenios consecutivos durante el período 1909-2003.

con caídas del coeficiente de similitud del elenco autorial, y viceversa (Fig. 2). Dicho de otro modo, los aumentos de similitud (que equivalen a la estabilización del elenco de autores) anticipan incrementos de la productividad que se registrarán 1-2 quinquenios después, y las caídas de similitud anticipan caídas de productividad. Esto último no es sorprendente, ya que el descenso del coeficiente de similitud involucra alejamiento de autores (cuya productividad pudo ser alta o baja) pero, ante todo, incorporación de autores noveles (casi seguramente poco productivos al principio).

La estabilización de la productividad individual en los últimos decenios, a primera vista incongruente con el fuerte aumento del número de publicaciones, obedece a dos factores. En primer término, al aumento simultáneo del elenco autorial, y en segundo lugar, al del número de autores por trabajo, que se incrementó sostenidamente desde mediados de los años '70 (Fig. 1). Este crecimiento del trabajo en equipo se manifiesta también en la progresiva participación de autores ajenos a la cBA en los trabajos (Fig.2).

2. Desarrollo de las áreas temáticas. El área temática TF ha sido la más cultivada en la cBA (38,7% del total de los trabajos). En los últimos 25 años su importancia relativa decayó y desde 1979-1983 la producción en MA y PU fue mayor (Fig. 3).

La actividad en TF se inició con L. Hauman (autor, entre 1909 y 1925, de revisiones sobre diversos taxa y del primer intento de catalogación integral de las plantas con semilla de la Argentina), continuó con su brillante discípulo L.R. Parodi (1916-1965 [-1978 si se consideran las publicaciones póstumas], cuyos numerosos aportes son fundamentales para el conocimiento de las Gramíneas de la Argentina y Sudamérica), y prosiguió con los discípulos de Parodi, entre ellos A. Burkart (1926-1936, Leguminosas), E.G. Nicora (1936-1973, Gramíneas), A. Soriano (1940-1948, Quenopodiáceas), E.L. Ratera (1942-1954, Solanáceas), y J. Cámara Hernández (desde 1960, Gramíneas y Timeleáceas). Más recientes son las contribuciones de O. Boelcke (1964-1968, Crucíferas), L. Giusti (1967-1971, Quenopodiáceas), Z. Rúgolo (1968-1974, Gramíneas), R.D. Tortosa (1977-, Ramnáceas y Compuestas), G.H. Rua (1986-, Asclepiadáceas y Gramíneas), G.G. Roitman (1987-1994, Compuestas) y A. Bartoli (1987-, Compuestas).

La segunda área en número de trabajos (PU, con el 23,8% del total) tuvo un curso generalmente antagónico con el de TF (Fig. 3), probablemente debido a que los esfuerzos del mismo grupo de autores se aplicaba alternativamente a una u otra área. Las contribuciones iniciales (Hauman 1921f, Hauman y Parodi 1921, Parodi 1923a, Parodi 1926a, b, sobre forestales, parásitos vegetales, forrajeras, malezas y cereales, respectivamente), revelan los variados inte-

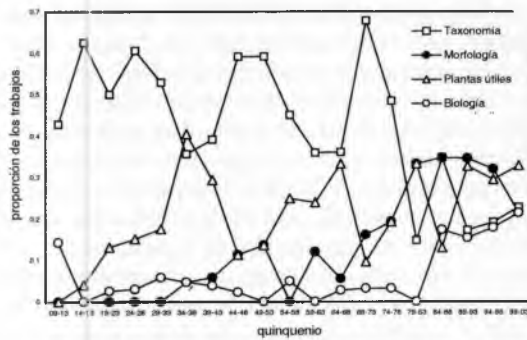


FIGURA 3. Producción publicada por la Cátedra de Botánica Agrícola de la Facultad de Agronomía de la U.B.A. Variación de la importancia relativa de las cuatro principales áreas temáticas tratadas en el período 1909-2003.

reses que, en lo relativo a plantas cultivadas, animaban a la cBA en sus primeros años. Se agregaron más tarde estudios sobre Leguminosas útiles (Burkart 1929b) y una importante serie de trabajos sobre cultivos autóctonos de la Argentina, iniciada por L.R. Parodi (Parodi 1933a, Parodi 1934f y posteriores), y proseguida por sus discípulos A.T. Hunziker (Hunziker 1943a y b, Hunziker 1952) y, sobre todo, J. Cámara Hernández (Parodi y Cámara Hernández 1964, Cámara Hernández 1966 y posteriores), a quien se sumaron varios colaboradores en los últimos 20 años (P. Melchiorre, M.C. Menéndez Sevillano, S. Gambino y A.M. Miente Alzogaray). Se destacan también los trabajos sobre técnicas de cultivo de J.J. Valla (Valla 1970a) y especialmente la principal obra de conjunto sobre plantas útiles de la Argentina, la Enciclopedia Argentina de Agricultura y Jardinería, editada por L.R. Parodi (Parodi 1959, Parodi 1964c).

El área de MA, cuantitativamente la tercera en importancia (15,4% del total de los trabajos) comenzó su desarrollo relativamente tarde en la cBA, también a instancias de Parodi (Giardelli 1935, Pastore 1935) y adquirió impulso recién a fines de los '60 con los trabajos anatómicos publicados por E. Ancibor (1969-1980), D. Medan (1974-), A. D'Ambrogio (1982-), A. Mantese (1989-), y los morfológicos de G.M. Tourn (1981-), R.D. Tortosa (1982-), D. Medan (1985-), J. Cámara Hernández y S. Gambino (1990),

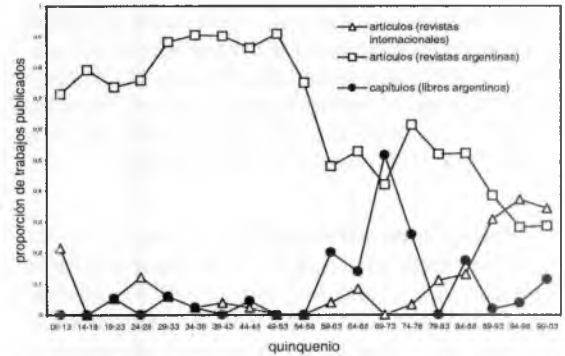


FIGURA 4. Producción publicada por la Cátedra de Botánica Agrícola de la Facultad de Agronomía de la U.B.A. Variación de la importancia relativa de tres de los formatos empleados en el período 1909-2003.

y G.H. Rua (1991-). En los últimos 25 años MA se mantuvo entre las tres áreas temáticas más frecuentadas (Fig. 3).

Las publicaciones sobre BR representan el 8,1% de la producción total de la cBA. No obstante sus inicios muy tempranos (Hauman-Merck, 1912) el área de BR tuvo pocos cultores hasta su renacimiento a partir de los años '70-'80, impulsado por los trabajos de J.J. Valla (1970-), N.H. Montaldo (1984), D. Medan (1985-), G.G. Roitman (1987-2000), L. Fabbri (1998-) y M. Devoto (2002-). En los últimos cinco años la producción en BR fue equiparable a la de TF y MA (Fig. 3).

El estudio de la vegetación natural de la Argentina atrajo fuertemente la atención de L. Hauman (diversas publicaciones entre 1909 y 1926) y de L.R. Parodi (1929-1964). Pese a una fugaz continuación en los trabajos de C.P. Movia y B. Ruthsatz, el área FG experimentó una virtual desaparición de la actividad de la cBA en los últimos 20-25 años, tras haber contribuido el 4,3% del total de las publicaciones. El área QB tuvo un desarrollo parecido, aunque su importancia cuantitativa fue mayor (7,8% de los trabajos). También en este caso los protagonistas casi exclusivos fueron L. Hauman y, especialmente, L.R. Parodi, cuyo interés en registrar el desarrollo histórico de la Botánica en la Argentina fue manifiesto (Parodi 1961c, 1964b).

El número de publicaciones orientadas a la enseñanza de la Botánica fue relativamente pequeño

(1,9% del total de la producción) pero en conjunto de mucha importancia para miles de estudiantes de Agronomía y de otras carreras universitarias que cuentan con cursos de Botánica. Para mencionar sólo los libros, al publicado tempranamente por L. Hauman (1910) siguieron tras largo intervalo los de O. Boelcke (1967), J. Cámara Hernández (1976, 1981), J.J. Valla (1979), y R.D. Tortosa y A. Bartoli (2001).

3. Los formatos de edición. La producción de la cBA empleó el 'artículo en revista argentina con referato' como formato principal (59,7% del total de los trabajos). Tras una paulatina declinación, iniciada en los años '50, este formato fue desplazado del primer lugar por el de 'artículo en revista internacional con referato', lo que tuvo lugar hacia mediados de los '90. En total el 13,9% de los trabajos de la cBA se publicaron bajo este segundo formato.

El 8,3% de los trabajos aparecieron como 'capítulo de libro argentino con referato', un formato empleado de manera discontinua, generalmente como vehículo de contribuciones a las floras regionales argentinas. El formato de 'libro argentino' (3,4% del total) ha sido empleado ocasionalmente, y el de 'capítulo de libro internacional con referato' (0,7%), de manera excepcional. Como 'publicación breve' apareció en total el 14% de los trabajos, con una tendencia ligeramente creciente en los últimos 30 años.

El uso de los dos formatos de alcance internacional varió considerablemente entre áreas temáticas (QB: 1,9%, TF: 8%; PU: 11,8%, FG: 13,8%, MA: 31,7%, BR: 40,4%). Las diferencias entre áreas se atenúan si se considera sólo el período 1974-2003, en el que el uso de dichos formatos se hizo mucho más frecuente (PU: 14,8%, TF: 20,9%, MA: 40,7%, BR: 45,5%).

Puesto que los trabajos de divulgación, al igual que casi toda la producción en QB, aparecieron preferencialmente como publicaciones breves (14% del total), y que las publicaciones docentes representan ca. 2%, la producción en investigación de la cBA puede estimarse en 84% de todos los trabajos publicados.

DISCUSIÓN

La publicación casi ininterrumpida de trabajos, la constancia en el cultivo de varias áreas temáticas

al largo de una centuria, y el periódico traspaso de la conducción de la cBA a personas formadas (o con larga actuación previa) en ella, producen una impresión de sólida continuidad. No obstante, todas las variables que caracterizan este flujo de publicaciones mostraron cambios durante el lapso 1904-2003. Algunas de ellas oscilaron de manera coincidente e incluso cíclica, lo que permite distinguir tres períodos de 25-30 años de duración, seguidos de un cuarto período aún en desarrollo. En todos estos ciclos la producción de publicaciones se eleva al principio, al tiempo que crecen el tamaño y la estabilidad del elenco de autores activos; al final del período las tres variables (y a veces, también la productividad individual) caen. No obstante, cada período tiene características propias: en lo que sigue se los caracteriza brevemente y, en algunos casos, se procura relacionarlos con sucesos que, aunque ajenos al quehacer editorial propiamente dicho, parecen haberlo afectado o determinado.

1. Hauman, 1904-1933. Este primer período estuvo dominado por la actividad de Lucien Hauman, profesor fundador de la Facultad y primero de la cBA. Su intensa actividad produjo niveles de productividad individual tan altos que no volverían a repetirse en la historia de la cBA. Nacieron en el período todas las líneas generales de investigación, excepto MA, y parte de la producción se publicó en medios internacionales. En 1925 Hauman regresó a Europa y, aunque siguió colaborando un tiempo con Parodi (quien quedó a cargo de la cBA) ello no impidió que el discípulo quedara virtualmente solo. La aparición de trabajos de A. Burkart, primer discípulo de Parodi, no logró evitar que la producción declinara al final del período.

2. Parodi, 1934-1958. La primera mitad del período está signada por la aparición de numerosos colaboradores, formados por Parodi y en algunos casos destinados a carreras muy destacadas en el futuro (a A. Burkart se sumaron M.L. Giardelli, A.I. Pastore, E.G. Nicora, A. Soriano, F. Freier, R. Martínez Crovetto, E.L. Ratera, A.T. Hunziker, F. Ibarra, J. La Porte y C. Costa). La producción de publicaciones se recuperó y sobrepasó a la del período Hauman, si bien ahora se concentró en medios locales. Aumentó la dedicación a PU y aparecieron los primeros trabajos en el área MA. En la década

1949-1958 este proceso se revirtió; paulatinamente varios discípulos (entre ellos los más productivos: A. Burkart, A. Soriano y A.T. Hunziker) se marcharon de la cBA o dejaron de publicar. Durante 1951, 1955, 1956 y 1957 Parodi fue el único autor activo. La producción de trabajos cayó a niveles de 30 años atrás.

3. Transición, 1959-1988. Durante la primera década del período renació la actividad editorial en la cBA, acaso bajo la influencia de factores externos (en 1958 se instauró el régimen de dedicación exclusiva). Reaparecieron algunos autores (entre ellos E.G. Nicora, F. Freier y O. Boelcke) y se sumaron nuevos colaboradores (J. Cámara Hernández, L. Giusti, J.J. Valla, Z. Rúgolo, y otros). La producción creció moderadamente (sin alcanzar el nivel del período previo) y resurgieron la investigación en MA y la publicación en medios internacionales. En 1966 falleció Parodi y lo sucedió, a cargo de la cBA, Osvaldo Boelcke, que actuaba en la cátedra desde 1948 (desde 1964 como profesor titular). Durante el quinquenio 1969-1973 aumentaron la actividad en TF (especialmente Florística) y MA, mientras que disminuyó en PU. Sin embargo, la producción y la productividad individual declinaron. En junio de 1973 factores externos determinaron la renuncia de O. Boelcke y, durante los siguientes 7 años, el alejamiento de algunos colaboradores formados (E.G. Nicora, Z. Rúgolo, E. Ancibor) y varios otros en formación. Durante los 15 años finales del período actuó a cargo de la cBA J. Cámara Hernández, con asistencia académica ocasional de antiguos miembros de la cátedra (E.L. Ratera, 1974-75; A.T. Hunziker, 1978-82). En esta fase la producción cayó a niveles de los años '50, pero en el quinquenio 1984-1988 surgieron signos auspiciosos: el elenco de autores comenzó a estabilizarse, crecieron la publicación en medios internacionales y el trabajo en coautoría, y la actividad tendió a concentrarse en las cuatro áreas temáticas principales, de las cuales MA y BR crecieron sensiblemente.

4. Recuperación, 1989-2003. Este período, caracterizado por un fuerte aumento de la producción (ya en el primer quinquenio se superó el *record* de 1939-1943), parece encontrarse aún en su fase expansiva. Se acentuaron las tendencias positivas observadas a finales del período anterior, en particular a) el trabajo en equipo y en relación con

grupos de investigadores externos a la cBA, y b) la publicación en medios de alcance internacional (que fueron los más empleados durante los últimos 10 años). No parecen ajenos a estos avances el establecimiento de estímulos a la investigación científica en la Universidad, el incremento de la formación de posgrado del personal de la cBA, y la consolidación en su seno de grupos de trabajo con capacidad de obtener recursos externos.

CONCLUSIÓN

La comunicación de resultados de investigaciones originales de la cBA a la comunidad científica nacional e internacional, pero también la divulgación de conocimientos hacia el público general, la generación de ayudas didácticas, y en menor medida la expresión de opiniones individuales, han promovido una corriente casi ininterrumpida de publicaciones, que reflejan tanto el crecimiento y renovación del personal de la cátedra, como la paulatina transformación de sus intereses y capacidades a lo largo de una centuria de actividad. Los aportes a cuatro áreas temáticas relacionadas con plantas vasculares (taxonomía y florística, especies de interés económico, morfología y anatomía, y biología reproductiva), representan la principal contribución de la cBA a la comunidad científica y a la sociedad.

Sin duda, las oscilaciones de la magnitud y temática de la producción respondieron en parte a la evolución general de las disciplinas objeto de investigación, pero obedecieron también a factores de muy distinta índole que actuaron simultáneamente sobre toda la Universidad y la Argentina. Ello induce a preguntarse si el patrón temporal de cambio revelado por este estudio puede haberse desplegado al mismo tiempo en otras áreas de la vida académica de la Facultad de Agronomía. La respuesta a tal interrogante queda reservada a futuros y más abarcativos trabajos.

AGRADECIMIENTOS

Agradezco los constructivos comentarios de Julián Cámara Hernández, Juan José Valla y Gabriel Rua a versiones anteriores de este trabajo, y a la Editorial de la Facultad de Agronomía el haber hecho posible su publicación.

ANEXO 1

**Trabajos de la Cátedra de Botánica Agrícola
de la Facultad de Agronomía de la Universidad de Buenos Aires
publicados en el período 1904-2003**

1904-1908

Sin publicaciones en el período.

1909

HAUMAN-MERCK, L. 1909a. Nuevas especies de plantas andinas (alta cordillera de Mendoza). *Apuntes Hist. Nat.* 1: 54-58.

HAUMAN-MERCK, L. 1909b. *Cypella nova argentina*. *Apuntes Hist. Nat.* 1: 84-86.

HAUMAN-MERCK, L. 1909c. *Phytolaccae novae argentinae*. *Apuntes Hist. Nat.* 1: 107-110.

HAUMAN-MERCK, L. 1909d. Observaciones etológicas y sistemáticas sobre las dos especies argentinas del género *Elodea*. *Apuntes Hist. Nat.* 1: 164-171 [reedición: Observations éthologiques et systématiques sur deux espèces argentines du genre *Elodea*. *Recueil Inst. Bot. Léo Errera* 9: 33-39, 1912].

HAUMAN-MERCK, L. 1909e. Note sur le distribution géographique de deux Lycopodiales peu connues de la flore argentine. *Apuntes Hist. Nat.* 1: 171-172.

HAUMAN-MERCK, L. 1909f. Empleo de los [las] sales para la conservación de órganos y tejidos vegetales. *Rev. Centro Est. Agron. Vet. Buenos Aires* 8: 9-10.

HAUMAN-MERCK, L. 1909g. Sobre práctica microscópica en el Laboratorio de Botánica y Fitopatología. *Rev. Centro Est. Agron. Vet. Buenos Aires* 9: 5-8 y 10: 17-23.

1910

HAUMAN-MERCK, L. 1910a. Botánica. Obra adaptada a los programas universitarios (Facultad de Medicina, de Ciencias Exactas, Físicas y Naturales y de Agronomía y Veterinaria). Buenos Aires: Angel Estrada y Cía., 373 p.

HAUMAN-MERCK, 1910b. El nuevo jardín botánico de la Facultad de Agronomía y Veterinaria. *Rev. Centro Est. Agron. Vet. Buenos Aires* 17-20: 3-10.

1911

Sin publicaciones en este año.

1912

HAUMAN-MERCK, L. 1912a. Sobre la polinación de una Malpighiácea del género *Stigmaphyllon*. *Physis* 1: 81-87 [reediciones: *Recueil Inst. Bot. Léo Errera* 9: 21-27, 1912; *Rev. Centro Est. Agron. Vet. Buenos Aires* 70-71: 159-165, 1914].

HAUMAN-MERCK, L. 1912b. I. Observations d'éthologie florale sur quelques espèces argentines et chiliennes. II. Observations sur la pollination d'une Malpighiacée du genre *Stigmaphyllon*. III. Sur un cas de geotrophisme hydrocarpique chez *Pontederia rotundifolia* L. IV. Observations éthologiques et systématiques sur deux espèces argentines du genre *Elodea*. *Recueil Inst. Bot. Léo Errera* 9: 1-39 [I: reedición parcial en *Rev. Chil. Hist. Nat.* 17: 153-158, 1913; III: reedición en *Rev. Centro Est. Agron. Vet. Buenos Aires* 89: 91-95, 1917].

1913

HAUMAN-MERCK, L. 1913a. La forêt valdivienne et ses limites (Notes de géographie botanique). *Recueil Inst. Bot. Léo Errera* 9: 346-408 [reedición: [Trab.] *Inst. Bot. Farmac. Fac. Ci. Méd. Buenos Aires* 34: 1-91, 1916].

HAUMAN-MERCK, 1913b. Étude phytogéographique du rio Negro inferieur. *Anales Mus. Nac. Hist. Nat. Buenos Aires* 24: 289-444.

HAUMAN-MERCK, 1913c. Notes sur les Phytolacacées argentines. *Anales Mus. Nac. Hist. Nat. Buenos Aires* 24: 471-516.

1914

Sin publicaciones en este año.

1915

- HAUMAN, L. 1915a. Notes sur les Joncacées des petits genres andins. *Anales Mus. Nac. Hist. Nat. Buenos Aires* 27: 285-306.
- HAUMAN, L. 1915b. Les Alismatacées argentines. *Anales Mus. Nac. Hist. Nat. Buenos Aires* 27: 307-324.
- HAUMAN, L. 1915c. Note sur *Hydromystria stolonifera* Mey. *Anales Mus. Nac. Hist. Nat. Buenos Aires* 27: 325-331.

1916

- HAUMAN, L. 1916a. Note préliminaire sur les *Hordeum* spontanés de la flore argentine. *Anales Mus. Nac. Hist. Nat. Buenos Aires* 28: 263-316.
- HAUMAN, L. 1916b. Les Dioscoracées de l'Argentine. *Anales Mus. Nac. Hist. Nat. Buenos Aires* 27: 441-513.
- PARODI, L.R. 1916. Clave para la determinación de los géneros de gramíneas silvestres en los alrededores de Buenos Aires. *Rev. Centro Est. Agron. Vet. Univ. Buenos Aires* 83-84: 79-90; 85: 147-162 [reedición: Buenos Aires: Centro Estudiantes de Agronomía y Veterinaria de Buenos Aires, 29 p., 1916].

1917

- HAUMAN, L. 1917a. Quelques Orquidées de l'Argentine. *Anales Mus. Nac. Hist. Nat. Buenos Aires* 29: 353-389.
- HAUMAN, L. 1917b. Algunas plantas de las altas cordilleras de San Juan. *Physis* 3: 419-420.
- HAUMAN, L. 1917c. Un olvido bibliográfico (a propósito de un trabajo de R.A. Philippi sobre flora patagónica). *Physis* 3: 420-421.
- HAUMAN, L. 1917d. A propósito de las rectificaciones del Dr. C. Spegazzini. *Physis* 3: 423-424.
- HAUMAN, L. 1917e. ¿*Ilex brevicuspis* Reiss., en la cumbre de la cordillera de Mendoza? *Physis* 3: 426-427.
- HAUMAN, L. 1917f. El género *Octomeria* y otras Orquídeas erróneamente citadas del país (contestación a una crítica). *Physis* 3: 434-436.
- HAUMAN, L. 1917g. El género *Microcala* Lk. et Hoffm. en la Argentina. *Physis* 3: 442.
- HAUMAN, L. 1917h. Nótula sobre *Plantago aquatilis* Gris. *Physis* 3: 442-443.
- HAUMAN, L. 1917i. Notes floristiques. Quelques Criptogames, Gymnospermes et Monocotylédones de l'Argentine. *Anales Mus. Nac. Hist. Nat. Buenos Aires* 29: 391-444.

HAUMAN, L. 1917j. Relación entre la vegetación natural de los suelos y su valor agrícola. Pp. 178-180 in Primera Reunión de Experimentadores Agrícolas, abril 1916. [Publicación] Dirección de Experimentación Agrícola, Ministerio de Agricultura 65.

HAUMAN, L. 1917k. Las mitocondrias. Elemento fundamental de la célula viviente. *Rev. Centro Est. Agron. Vet. Univ. Buenos Aires* 90: 223-229.

HAUMAN, L. 1917 l. Apuntes para la "bolilla" de bibliografía botánica. Con una introducción fuera de programa. *Rev. Centro Est. Agron. Vet. Buenos Aires* 91: 313-322.

HAUMAN, L. & G. VANDERVEKEN. 1917. Catalogue des Phanérogames de l'Argentine. I. Gymnospermes et Monocotylédones. *Anales Mus. Nac. Hist. Nat. Buenos Aires* 29: 1-347.

1918

- HAUMAN, L. 1918a. La végétation des hautes cordillères de Mendoza (République Argentine). *Anales Soc. Ci. Argent.* 86: 121-188, 225-348.
- HAUMAN, L. 1918b. La obra botánica del doctor M.S. Bertoni. *Physis* 4: 139-142.
- HAUMAN, L. 1918c. Informe sobre los trabajos de mejoramiento de trigos, realizados por el señor G.O. Backhouse. *Nuestra Tierra* 2 (29): 26.
- HAUMAN, L. 1918d. La vegetación primitiva de la ribera argentina del Río de la Plata. *Rev. Centro Est. Agron. Vet. Buenos Aires* 96: 345-355.
- PARODI, L.R. 1918. Notas preliminares sobre las Chlorídeas de la República Argentina. *Physis* 4: 167-185.

1919

- HAUMAN, L. 1919a. Note sur les espèces argentines des genres *Azorella* et *Bolax*. *Physis* 4: 468-500.
- HAUMAN, L. 1919b. Nuevas familias de Fanerógamas para la flora argentina. *Physis* 4: 582-587.
- HAUMAN, L. 1919c. Las Palmeras de la flora argentina. *Physis* 4: 602-608.
- HAUMAN, L. 1919d. Notes sur la flore argentine et ses relations avec l'élevage. *Ann. Gembloux* 25: 140-150.
- HAUMAN, L. 1919e. La flora fanerogámica en la Argentina. Pp. 279-286 in Primera Reunión Nacional, Sociedad Argentina de Ciencias Naturales, Tucumán, 1916. Buenos Aires: Coni, 833 p.
- PARODI, L.R. 1919. Las Chlorídeas de la República Argentina. *Rev. Fac. Agron. Vet. Univ. Buenos Aires* 2: 233-335.

1920

- HAUMAN, L. 1920a. Ganadería y geobotánica en la Argentina. *Rev. Centro Est. Agron. Vet. Buenos Aires* 102: 45-65.
- HAUMAN, L. 1920b. Un viaje botánico al Lago Argentino (Patagonia). *Anales Soc. Ci. Argent.* 89: 179-281.
- HAUMAN, L. 1920c. Las ciencias naturales en la enseñanza secundaria. [Publ.] *Museo Social* 13: 62-66 [resumen de una conferencia pronunciada en el Museo Social, julio 1918].
- PARODI, L.R. 1920. Notas sobre las especies de *Briza* de la flora argentina. *Rev. Fac. Agron. Vet. Univ. Buenos Aires* 3: 113-138.

1921

- HAUMAN, L. 1921a. Notes sur les *Chloraea* Lindley. *Mém. Acad. roy. Belgique, Class. Sci., ser. 2, 6*: 1-31.
- HAUMAN, L. 1921b. Orquídeas argentinas (II^{ème} série). *Anales Soc. Ci. Argent.* 90: 95-154.
- HAUMAN, L. 1921c. Deux graminées géantes de la flore argentina. *Physis* 5: 52-56.
- HAUMAN, L. 1921d. Viaje botánico a la región de las araucarias de Neuquén. *Physis* 5: 72 [resumen de una comunicación].
- HAUMAN, L. 1921e. Apuntes de bibliografía botánica. *Rev. Centro Est. Agron. Vet. Buenos Aires* 104: 57-80.
- HAUMAN, L. 1921f. Notas explicativas para las láminas murales "Nuestros árboles" pintadas por C. Villalobos-Domínguez. Buenos Aires: Consejo Nacional de Educación, 54 p.
- HAUMAN, L. & A. CASTELLANOS. 1921. Bibliografía botánica argentina especialmente para los años 1914-1921 (Primer suplemento a la obra bibliográfica de F. Kurtz). *Physis* 5: 263-291.
- HAUMAN, L. & L.R. PARODI. 1921. Los parásitos vegetales de las plantas cultivadas en la República Argentina. *Rev. Fac. Agron. Vet. Univ. Buenos Aires* 3: 227-274.

1922

- HAUMAN, L. 1922a. La distribución geográfica del género *Chloraea* Lindl. *Physis* 5: 293-295.
- HAUMAN, L. 1922b. Sobre una supuesta "heterocarpia" de *Tragia volubilis* L. *Physis* 5: 304-306.
- HAUMAN, L. 1922c. Nótula sobre *Oxyosmyles viscosissima* Speg. *Physis* 5: 306-307.
- HAUMAN, L. 1922d. Nomina conservanda et nomina rejicienda. *Physis* 6: 88-98.

HAUMAN, L. 1922e. El género *Proserpinaca* L. en la América del Sur. *Physis* 6: 151.

HAUMAN, L. 1922f. Para la protección de la naturaleza en la República Argentina. *Physis* 6: 283-300 [reedición: Sociedad Argentina de Ciencias Naturales, Buenos Aires, 1922].

HAUMAN, L. 1922g. Aclaración sobre la región de "Los bosques y sábanas subtropicales". *Rev. Centro Est. Agron. Vet. Buenos Aires* 107: 16-21.

PARODI, L.R. 1922a. Algunas gramíneas mal conocidas o nuevas para la flora argentina. *Physis* 6: 101-104.

PARODI, L.R. 1922b. Las gramíneas de la región de Concordia (Prov. de Entre Ríos). *Rev. Fac. Agron. Vet. Univ. Buenos Aires* 4: 24-102.

PARODI, L.R. 1922c. Notas sobre algunas gramíneas de los alrededores de Buenos Aires. *Rev. Centro Est. Fac. Agron. Vet. Buenos Aires* 106: 30-37.

1923

- HAUMAN, L. 1923a. Note sur le *Drymis Winteri* Forst. et les espèces voisines. *Comunic. Mus. Nac. Hist. Nat. Buenos Aires* 2 (4): 45-52.
- HAUMAN, L. 1923b. La obra botánica del Dr. C. Spegazzini. *Physis* 6: 303-308.
- HAUMAN, L. 1923c. Notes sur le saule [sauce] sud-américain et sur le valeur des espèces botaniques de Molina. *Physis* 7: 67-81.
- HAUMAN, L. Un viaje botánico desde Embarcación a Yacuiba. *Physis* 7: 134 [resumen de una comunicación].
- HAUMAN, L. 1923e. Les Aristolochiacées de l'Argentine et de l'Uruguay. *Anales Mus. Nac. Hist. Nat. Buenos Aires* 32: 315-338.
- HAUMAN, L. 1923f. Prólogo. Pp. 9-15 in [REICHERT, F. & R.A. TRELLES]. Las plantas forrajeras indígenas y cultivadas de la República Argentina. Primera contribución. Buenos Aires: Facultad de Agronomía y Veterinaria de la Universidad de Buenos Aires [J. Peuser], p.s.n. [reeditado como "Ciencia, agricultura y administración" en *Rev. Centro Est. Agron. Vet. Buenos Aires* 112-113: 3-9, 1923; y como "Un artículo escrito para el Uruguay" en *Agros (Rev. Asoc. Est. Agronomía, Montevideo)* 93-99: 21-27, 1925].
- HAUMAN, L. & L.H. IRIGOYEN. 1923. Catalogue des Phanérogames de l'Argentine. II (Dicotylédones I: Piperaceae-Droseraceae). *Anales Mus. Nac. Hist. Nat. Buenos Aires* 32: 1-314.
- PARODI, L.R. 1923a. [Colaboración botánica] in [REICHERT, F. & R.A. TRELLES]. Las plantas forrajeras indígenas y cultivadas en la República Argentina. Primera contribución. Buenos Aires: Facultad de Agronomía y Veterinaria de la Universidad de Buenos Aires [J. Peuser], p.s.n.

- PARODI, L.R. 1923b. Nuevas gramíneas para la flora argentina. *Physis* 7: 56-62.
- PARODI, L.R. 1923c. El trigo de Polonia (*Triticum polonicum* L.). *Rev. Centro Est. Agron. Vet. Buenos Aires* 112-113: 20-23.
- PARODI, L.R. & L. HAUMAN. 1923. Sería conveniente insistir sobre la necesidad, para la agricultura, de que se fomente más activamente en el país los estudios de ciencias naturales y especialmente desde los puntos de vista de su aplicación: a) práticamente; b) silvicultura. *Bol. Univ. Nac. La Plata* 7: 426-428 [resumen en *Physis* 7: 434-436, 1925].
- 1924**
- HAUMAN, L. 1924. Respuesta del Ing. Agr. Lucien Hauman. Pp. 810-811 in Los resultados de una encuesta realizada en 1919 por el Centro Nacional de Ingenieros Agrónomos. *Rev. Centro Est. Agron. Vet. Buenos Aires* 119, Buenos Aires.
- PARODI, L.R. 1924. Notas sobre flores cleistógamas axilares en las Aveneas platenses. *Rev. Fac. Agron. Vet. Univ. Buenos Aires* 4: 508-514.
- 1925**
- HAUMAN, L. 1925a. Nota sobre el *Philodendron Tweedianum* Schott y algunas Aráceas argentinas. *Physis* 8: 99-103.
- HAUMAN, L. 1925b. The genus *Poissonia* Baill. *Bull. Misc. Inf. (Roy. Bot. Gard., Kew)* 6: 276-279 [reedición: *Com. Mus. Hist. Nat. Buenos Aires* 2 (20): 211-215].
- HAUMAN, L. 1925c. Les Phanérogames adventices de la flore argentine. *Anales Mus. Nac. Hist. Nat. Buenos Aires* 33: 319-345.
- HAUMAN, L. 1925d. Notes sur le genre *Boussingaultia* H.B.K. *Anales Mus. Nac. Hist. Nat. Buenos Aires* 33: 347-359.
- HAUMAN, L. 1925e. Notes floristiques. Deuxième série (Dicotylédones de l'Argentine). *Anales Mus. Nac. Hist. Nat. Buenos Aires* 32: 395-475.
- HAUMAN, L. 1925f. La végétation de l'île de Martín García dans le Río de la Plata. *Publ. Inst. Invest. Geográf. Fac. Filosof. Letras Univ. Buenos Aires* 10: 1-38 [resumen anticipado en *Physis* 7: 55, 1923].
- HAUMAN, L. 1925g. El profesor Henri Joffrin. *Rev. Centro Est. Agron. Vet. Buenos Aires* 120: 94-95.
- PARODI, L.R. 1925a. Notas sobre gramíneas de la flora argentina. *Physis* 8: 59-81.
- PARODI, L.R. 1925b. Una nueva especie de gramínea de la República Argentina (*Paspalum Haumanii*). *Comunic. Mus. Nac. Buenos Aires* 2 (21): 217-222.
- PARODI, L.R. 1925c. La obra botánica del profesor Lucien Hauman. *Anales Soc. Cient. Argent.* 100: 116-124 [reedición: *Rev. Centro Est. Agron. Vet. Buenos Aires* 125-126: 617-624, 1925].
- PARODI, L.R. 1925d. Gramíneas bonaerenses. Clave para la determinación de los géneros, 2 ed. *Rev. Centro Est. Fac. Agron. Vet. Buenos Aires* 120: 17-44; 121: 111-175.
- PARODI, L.R. 1925e. Nota agrícola sobre una gramínea indígena (*Calamagrostis viridiflavescens* [Poir.] Parodi). *Gaceta Rural* 212: 715-716.
- PARODI, L.R. 1925f. Las gramíneas del género *Pennisetum* de la flora argentina. *Anales Museo Nac. Hist. Nat. Buenos Aires* 32: 501-526.
- 1926**
- BURKART, A. 1926. Una forma de *Xanthium* nueva para la flora argentina. *Rev. Centro Est. Agron. Vet. Buenos Aires* 128: 266-268.
- HAUMAN, L. 1926. Étude phytogéographique de la Patagonie. *Bull. Soc. Roy. Bot. Belgique* 58: 105-180.
- PARODI, L.R. 1926a. Las malezas de los cultivos en el partido de Pergamino. Con un estudio de los «cuerpos extraños» del lino y del trigo. *Rev. Fac. Agron. Vet. Univ. Buenos Aires* 5: 75-171.
- PARODI, L.R. 1926b. Estudio preliminar sobre las especies de *Avena* cultivadas en la Argentina. *Physis* 8: 252-256.
- PARODI, L.R. 1926c. Dos especies nuevas de gramíneas de la flora argentina. *Physis* 8: 372-379.
- PARODI, L.R. 1926d. Gramíneas útiles de la prov. de Bs. Ayres. *Rev. Bot. Appl.* 4: 102-104.
- PARODI, L.R. & I.T. HENRARD. 1926. *Stipa bonariensis* nov. sp. from Argentina. *Feddes Rep.* 23: 178.
- REICHERT, F. & L.R. PARODI. 1926. Las plantas forrajeras indígenas y cultivadas en la República Argentina (2ª contribución). *Rev. Fac. Agron. Vet. Univ. Buenos Aires* 5: 272-310.
- 1927**
- HAUMAN, L. & A. CASTELLANOS. 1927. Bibliografía botánica argentina especialmente para los años 1922-1926 (Segundo suplemento a la obra bibliográfica de F. Kurtz). *Physis* 8: 436-467.
- PARODI, L.R. 1927a. Revisión de las gramíneas argentinas del género *Diplachne*. *Rev. Fac. Agron. Vet. Univ. Buenos Aires* 6: 21-43.
- PARODI, L.R. 1927b. El nombre específico del abrojo y las especies argentinas del género *Xanthium*. *Physis* 8: 468-480.

- PARODI, L.R. 1927c. Los géneros *Ammi* y *Falcaria* en la Argentina. *Physis* 8: 585-587.
- PARODI, L.R. 1927d. Eduardo Hackel. *Physis* 8: 620-625.
- PARODI, L.R. & A. THELLUNG. 1927. *Alopecurus bonariensis* Parodi et Thell. spec. nov. *Feddes Rep.* 23: 302-303.
- 1928**
- PARODI, L.R. 1928a. Revisión de las gramíneas argentinas del género *Sporobolus*. *Rev. Fac. Agron. Vet. Univ. Buenos Aires* 6: 115-168.
- PARODI, L.R. 1928b. Notas sobre gramíneas de la flora argentina (2ª serie). *Physis* 9: 12-45.
- PARODI, L.R. 1928c. Sinopsis de las gramíneas argentinas del género *Muhlenbergia*. *Physis* 9: 205-222.
- PARODI, L.R. 1928d. Una nueva especie de gramínea de la flora argentina (*Trichloris? Lilloi*). *Physis* 9: 256-259.
- 1929**
- BURKART, A. 1929a. Notas sobre leguminosas platenses. *Physis* 9: 267-274.
- BURKART, A. 1929b. Las Leguminosas Papilionoideas cultivadas y adventicias en la República Argentina y su importancia económica. Con un ensayo de clasificación a base de sus semillas. *Rev. Fac. Agron. Vet. Univ. Buenos Aires* 6: 241-336.
- HAUMAN, L. & L.R. PARODI. 1929. Notas sobre gramíneas críticas de la flora austro-sudamericana. *Physis* 9: 335-345.
- PARODI, L.R. 1929. Observaciones sobre la vegetación de las islas cercanas al puerto de San Nicolás (norte de la provincia de Buenos Aires). Pp. 73-94 in Tomo Conmemorativo del XXV Aniversario de la fundación de la Facultad de Agronomía y Veterinaria de la Universidad de Buenos Aires. Buenos Aires [resumen en *Physis* 9: 465, 1929].
- 1930**
- PARODI, L.R. 1930. Ensayo fitogeográfico sobre el partido de Pergamino. Estudio de la pradera pampeana en el norte de la provincia de Buenos Aires. *Rev. Fac. Agron. Vet. Univ. Buenos Aires* 7: 65-271.
- 1931**
- PARODI, L.R. 1931a. Revisión de las gramíneas austro-americanas del género *Alopecurus*. *Rev. Fac. Agron. Vet. Univ. Buenos Aires* 7: 345-369.
- PARODI, L.R. 1931b. Bambus de la Republique Argentine. *Rev. Bot. Appl.* 11: 789.
- PARODI, L.R. 1931c. Estudio etológico de la vegetación pampeana. *Physis* 10: 396-398.
- PARODI, L.R. 1931d. El pabellón de Botánica y Genética de la Facultad de Agronomía y Veterinaria de Buenos Aires. *Physis* 10: 439-440.
- 1932**
- BURKART, A. 1932. Dos nuevas Compuestas del género *Chaptalia*, con una sinopsis de las especies argentinas del mismo género. *Physis* 11: 100-106.
- PARODI, L.R. 1932a. Algunas gramíneas argentinas nuevas o críticas. *Physis* 11: 129-138.
- PARODI, L.R. 1932b. Las balsas usadas por los Aymaráes en el lago Titicaca. *Physis* 11: 145-149.
- PARODI, L.R. 1932c. Sinopsis de las gramíneas sudamericanas del género *Munroa*. *Rev. Chilena Hist. Nat.* 36: 147-150.
- 1933**
- BURKART, A. 1933. Observaciones sobre Pteridófitas platenses. *Physis* 11: 253-265.
- BURKART, A. & A. RAGONESE. 1933. Investigaciones relacionadas con la biología floral de la alfalfa bonaerense. *Rev. Centro Est. Agron. Fac. Agron. Vet. Buenos Aires* 147: 54-66.
- PARODI, L.R. 1933a. Notas preliminares sobre plantas sudamericanas cultivadas en la provincia de Jujuy. *Gaea [Anales Soc. Argent. Est. Geográficos]* 4: 19-28.
- PARODI, L.R. 1933b. Los arroces de la flora argentina. *Physis* 11: 238-252.
- 1934**
- BURKART, A. 1934a. Observaciones sobre la diseminación hidrófila de las especies de *Mimosa* del delta del Paraná. *Notas Prel. Museo La Plata* 2: 161-175.
- BURKART, A. 1934b. Las especies del género *Lotus* adventicias en la República Argentina. *Rev. Argent. Agron* 1: 86.
- BURKART, A. 1934c. *Avena nuda* y su cultivo en la Argentina. *Rev. Argent. Agron.* 1: 133-135.
- BURKART, A. 1934d. Alfalfa inmune al nemátodo del tallo. *Rev. Argent. Agron.* 1: 304-306.
- PARODI, L.R. 1934a. La vegetación de Reconquista (prov. de Santa Fe). Región de espinillares, palmares, y sabanas de altas gramíneas. *Rev. Geog. Amer.* 1: 389-407.
- PARODI, L.R. 1934b. Contribución al estudio de las gramíneas del género *Munroa*. *Rev. Mus. La Plata* 34: 171-193.

- PARODI, L.R. 1934c. Nuestros propósitos. *Rev. Argent. Agron.* 1: 1-2.
- PARODI, L.R. 1934d. La alcajota en la Argentina. *Rev. Argent. Agron.* 1: 85-86.
- PARODI, L.R. 1934e. *Arachis villosa* Benth. adventicio en la Facultad de Agronomía. *Rev. Argent. Agron.* 1: 136-137.
- PARODI, L.R. 1934f. Las plantas indígenas no alimenticias cultivadas en la Argentina. *Rev. Argent. Agron.* 1: 165-212.
- PARODI, L.R. 1934g. Habilitación del Instituto de Botánica C. Spegazzini. *Bol. Univ. Nac. La Plata* 18: 331-333.
- 1935**
- BURKART, A. 1935. Revisión de las especies de *Lathyrus* de la República Argentina. *Rev. Fac. Agron. Vet. Univ. Buenos Aires* 8: 41-128.
- BURKART, A. 1935. Un nemátodo parásito de *Poa annua* en Buenos Aires. *Rev. Argent. Agron.* 2: 136-138.
- GIARDELLI, M.L. 1935. Las flores de *Wolffiella oblonga*. *Rev. Argent. Agron.* 2: 17-20.
- PARODI, L.R. 1935a. Relaciones de la agricultura prehispánica con la agricultura argentina actual. Observaciones generales sobre la domesticación de las plantas. *Anales Acad. Nac. Agron. Vet. Buenos Aires* 1: 115-167.
- PARODI, L.R. 1935b. Algunas plantas interesantes cultivadas en Corrientes. *Rev. Argent. Agron.* 2: 21-23.
- PARODI, L.R. 1935c. Notas sobre gramíneas argentinas. *Physis* 11: 497-500.
- PARODI, L.R. 1935d. Botánica y fitotecnia. Pp. 21-26 in Primer informe sobre el estado actual de las ciencias en la República Argentina y sus necesidades más urgentes. Buenos Aires: Asociación Argentina para el Progreso de la Ciencias.
- PASTORE, A.I. 1935. Estudio microscópico del almidón de plantas alimenticias aborígenes. *Rev. Argent. Agron.* 2: 78-85.
- 1936**
- BURKART, A. 1936. Las especies argentinas y uruguayas del género *Caesalpinia*. *Rev. Argent. Agron.* 3: 67-112 + 178-179 [resumen en *Physis* 12: 166-169, 1936].
- PARODI, L.R. 1936a. Contribution a l'étude des plantes alimentaires indigènes cultivés en Argentina. *Rev. Bot. Appl.* 16: 177-189.
- PARODI, L.R. 1936b. Las Bambúseas indígenas en la mesopotamia argentina. *Rev. Argent. Agron.* 3: 229-244.
- PARODI, L.R. 1936c. Causa probable porqué la *Cuscuta indecora* es poco dañina en los alfalfares argentinos. *Rev. Argent. Agron.* 3: 253-254.
- PARODI, L.R. 1936d. Albert Spear Hitchcock (1865-1935). *Rev. Argent. Agron.* 3: 13-119.
- PARODI, L.R. 1936e. Contribución al conocimiento de las especies del género *Poa* de la flora uruguaya. *Rev. Argent. Agron.* 3: 133-152.
- PARODI, L.R. 1936f. La pérdida de los alfalfares argentinos. *Crítica* (Buenos Aires) 8102 (25 octubre 1936).
- 1937**
- PARODI, L.R. 1937a. Emilio Hassler. *Rev. Argent. Agron.* 4: 311.
- PARODI, L.R. 1937b. Algunas gramíneas exóticas naturalizadas en la Argentina. *Rev. Argent. Agron.* 4: 43-50.
- PARODI, L.R. 1937c. *Phalaris minor* cultivado para forraje en Pergamino. *Rev. Argent. Agron.* 4: 67-69.
- PARODI, L.R. 1937d. Gramíneas argentinas nuevas o críticas. *Notas Mus. La Plata* 2 (Bot. 11): 1-16.
- PARODI, L.R. 1937e. Una nueva especie de *Paspalum* de la flora argentina. *Notas Mus. La Plata* 2 (Bot. 13): 101-104.
- PARODI, L.R. 1937f. Contribución al estudio de las gramíneas del género *Paspalum* de la flora uruguaya. *Rev. Mus. La Plata N.S.* 1 (Bot. 4): 211-250.
- PARODI, L.R. 1937g. Notas sobre la multiplicación vegetativa de *Pterogyne nitens*. *Rev. Argent. Agron.* 4: 305-307.
- PARODI, L.R. 1937h. Algunas gramíneas nuevas para la flora uruguaya. *Rev. Sudamer. Bot.* 4: 177-178.
- PARODI, L.R. 1937i. Revisión de las gramíneas del género *Tridens* de la flora argentina. *Rev. Argent. Agron.* 4: 241-257.
- PARODI, L.R. 1937j. La floración de *Phyllostachys aurea* en la Argentina. *Rev. Argent. Agron.* 4: 307-308.
- 1938**
- PARODI, L.R. 1938a. Gramíneas austro-americanas nuevas o críticas. *Notas Mus. La Plata* 3 (Bot. 17): 15-33.
- PARODI, L.R. 1938b. Plantas psammófilas indígenas que pueden ser cultivadas para consolidar dunas. Pp. 311-321 in Jornadas Agronómicas y Veterinarias 1937. Buenos Aires: Facultad de Agronomía y Veterinaria de la Universidad de Buenos Aires [Ferrari Hnos.], 417 p.

- PARODI, L.R. 1938c. Cultivo del serbal en Villa Elisa (provincia de Buenos Aires). *Rev. Argent. Agron.* 5: 116.
- PARODI, L.R. 1938d. Ensayo de clasificación económica de los granos y semillas de las plantas útiles. *Rev. Argent. Agron.* 5: 116.
- PARODI, L.R. 1938e. El proceso biológico de la domesticación vegetal. *Rev. Argent. Agron.* 5: 1-24.
- PARODI, L.R. 1938f. *Ustilago perennans* parásito de *Arrhenatherum elatius* cultivado en la Facultad de Agronomía de La Plata. *Rev. Argent. Agron.* 5: 188.
- 1939**
- GIARDELLI, M.L. 1939. Nuevas especies de Lemnáceas para la flora argentina. *Physis* 15: 323-329.
- NICORA, E.G. 1939. *Eragrostis teff* adventicio en Mendoza. *Rev. Argent. Agron.* 6: 123-126.
- PARODI, L.R. 1939a. La influencia del plátano sobre la salud del hombre. *La Opinión* (Pergamino) 11 enero 1939: 4.
- PARODI, L.R. 1939b. Psammophytes argentines qui peuvent être employés pour fixer les dunes. *Rev. Bot. Appl.* 19: 389-395.
- PARODI, L.R. 1939c. El nombre correcto del perejil. *Rev. Argent. Agron.* 6: 59.
- PARODI, L.R. 1939d. El género *Phalaris* en Chile. *Rev. Argent. Agron.* 6: 76-84.
- PARODI, L.R. 1939e. ¿Por qué no existen bosques naturales en la llanura bonaerense si los árboles crecen en ella cuando se los cultiva? *La Prensa* (Buenos Aires): 18 junio 1939 [reimpresión: *Agronomía [Centro Est. Agron. Fac. Agron. Vet. Univ. Buenos Aires]* 30: 387-390, 1942].
- PARODI, L.R. 1939f. Gramíneas bonaerenses. Clave para la determinación de los géneros y enumeración de las especies, 3 ed. Buenos Aires: Centro Estudiantes de Agronomía de la Univ. Buenos Aires, 98 p.
- PARODI, L.R. & A.I. PASTORE. 1939. Géneros de plantas cultivadas representados en la flora indígena de la República Argentina. *Physis* 18: 255-268.
- PARODI, L.R. & J.I. VALENCIA. 1939. Gramíneas críticas del género *Festuca* (subgén. *Vulpia*). *Rev. Argent. Agron.* 6: 276-281.
- 1940**
- NICORA, E.G. 1940. Nota taxonómica sobre *Eragrostis neesii* y *Eragrostis articulata*. *Rev. Argent. Agron.* 7: 257-273.
- HUNZIKER, A.T. 1940. [Recensión sobre: Mello-Leitaão, C. de, Alguns comentarios de Ecología Geral, *Ciencia* 1: 145-152, 1940]. *Agronomía (Centro Est. Agron. Fac. Agron. Vet. Univ. Buenos Aires)* 30: 93-98.
- PARODI, L.R. 1940a. Pueden evitarse los desastres que ocasiona la erosión de los suelos. *Ahora* 6 (523) 25 junio 1940.
- PARODI, L.R. 1940b. Estudio crítico de las gramíneas austral-americanas del género *Agropyron*. *Rev. Mus. La Plata N.S.* 3 (Bot. 12): 1-63.
- PARODI, L.R. 1940c. Una nueva especie de *Poa* de la flora argentina. *Notas Mus. La Plata* 5 (Bot. 31): 325-330.
- PARODI, L.R. 1940d. A propósito de los vegetales de América que han conquistado el mundo. *Rev. Geog. Amer.* 14: 39-40.
- PARODI, L.R. 1940e. Una nueva especie de trigo que debe cambiar de nombre: *Triticum paradoxum* nov. nom. *Rev. Argent. Agron.* 7: 49-50.
- PARODI, L.R. 1940f. La distribución geográfica de los talares de la provincia de Buenos Aires. *Darwiniana* 4: 33-56.
- PARODI, L.R. 1940g. La multiplicación por trozos de raíz de *Nicotiana sylvestris*. *Rev. Argent. Agron.* 7: 51-54.
- PARODI, L.R. 1940h. Los bosques naturales de la provincia de Buenos Aires. *Anales Acad. Nac. Ci. Exact. Fís. Nat. Buenos Aires* 7: 79-90.
- PARODI, L.R., J.A. BOZZOLA & E.E. BACIGALUPPI. 1940. Patergia al plátano. *Semana Médica* 48: 1-16.
- SORIANO, A. 1940. Un caso de viviparidad y hemidibiosis natural en la acelga salvaje. *Rev. Argent. Agron.* 7: 133-139.
- 1941**
- FREIER, F. 1941. Contribución al estudio de la anatomía foliar de las especies del género *Chusquea* de la flora argentina. *Rev. Argent. Agron.* 8: 364-379.
- MARTÍNEZCROVETTO, R. 1941. Entidades sistemáticas descriptas por el botánico Ing^o Agr^o Lorenzo R. Parodi. *Agronomía [Centro Est. Agron. Fac. Agron. Vet. Univ. Buenos Aires]* 30: 224-230.
- PARODI, L.R. 1941a. Notas sobre algunas plantas invasoras de los cultivos en la Argentina. *Rev. Argent. Agron.* 8: 8-15.
- PARODI, L.R. 1941b. Estudio preliminar sobre el género *Chusquea* en la Argentina. *Rev. Argent. Agron.* 8: 331-345.

- PARODI, L.R. 1941c. Viaje a la región de Bahía Blanca. *Rev. Mus. La Plata N.S. (secc. Oficial 1940)*: 69-78.
- PARODI, L.R. 1941d. La organización de la experimentación agrícola en la República Argentina. Pp. 27-38 in *Primera Reunión Argentina de Agronomía*, abril 1941. Buenos Aires: Sociedad Argentina de Agronomía [T. Palumbo], 151 p.
- PARODI, L.R. 1941e. La estructura de las espiguillas de arroz. Pág. 55 in *Primera Reunión Argentina de Agronomía*, abril 1941. Buenos Aires: Sociedad Argentina de Agronomía [T. Palumbo], 151 p.
- PARODI, L.R. 1941f. Revisión de las gramíneas sudamericanas del género *Hierochloë*. *Rev. Mus. La Plata N.S. 3 (Bot. 14)*: 183-212.
- PARODI, L.R. 1941g. Las especies del género *Phalaris* de la flora chilena. *Rev. Chilena Hist. Nat.* 45: 130-136.
- PARODI, L.R. & J. FRENGUELLI. 1941. Una *Chusquea* fósil de El Mirador (Chubut). *Notas Mus. La Plata 6 (Paleontol. 32)*: 235-238.
- PARODI, L.R. & J.I. VALENCIA. 1941. Estudio de los tipos de las especies de gramíneas del género *Trisetum* (Aveneae). Pp. 56-57 in *Primera Reunión Argentina de Agronomía*, abril 1941. Buenos Aires: Sociedad Argentina de Agronomía [T. Palumbo], 151 p.
- 1942**
- MARTÍNEZ CROVETTO, R. 1942a. La médula de hinojo en reemplazo de la médula de saúco. *Agronomía [Centro Est. Agron. Fac. Agron. Vet. Univ. Buenos Aires]* 30: 382-386.
- MARTÍNEZ CROVETTO, R. 1942b. Las Gramíneas argentinas del género *Echinochloa*. *Rev. Argent. Agron.* 9: 310-342.
- PARODI, L.R. 1942a. La agricultura en la República Argentina. *Chron. Bot.* 7: 19-23.
- PARODI, L.R. 1942b. Discurso del académico titular, Ing. Agr. Lorenzo R. Parodi [presentando a] El doctor Thomas Harper Goodspeed, profesor de Botánica y director del Jardín Botánico de la Universidad de California, Berkeley. *Anales Acad. Nac. Ci. Exact. Fís. Nat. Buenos Aires* 8: 187-190 + 191-196.
- PARODI, L.R. 1942c. Viaje a la provincia de Catamarca. *Rev. Mus. La Plata N.S. (secc. Oficial 1941)*: 64-77.
- PARODI, L.R. 1942d. Al quemar quebracho, quemamos oro. *El Mundo* (Buenos Aires).
- RATERA, E.L. 1942a. Los *Solanum* aculeados de la Capital Federal y sus alrededores. *Agronomía [Centro Est. Agron. Fac. Agron. Vet. Univ. Buenos Aires]* 30: 360-368.
- RATERA, E.L. 1942b. *Solanum chacoense* Bitter espontáneo en los alrededores de Buenos Aires. *Agronomía [Centro Est. Agron. Fac. Agron. Vet. Univ. Buenos Aires]* 31: 56-60.
- SORIANO, A. 1942. Las especies del género *Suaeda* en la República Argentina. *Rev. Argent. Agron.* 9: 343-353.
- 1943**
- HUNZIKER, A.T. 1943a. Granos hallados en el yacimiento arqueológico de Pampa Grande (Salta, Argentina). *Rev. Argent. Agron.* 10: 146-154.
- HUNZIKER, A.T. 1943b. Las especies alimenticias de *Amaranthus* y *Chenopodium* cultivadas por los indios de América. *Rev. Argent. Agron.* 10: 297-354.
- MARTÍNEZ CROVETTO, R. & L. MÜLLER. 1943. Observaciones sobre la aclimatación de *Eucalyptus globulus* y *Eucalyptus camaldulensis* en varias localidades argentinas. *Agronomía [Centro Est. Agron. Fac. Agron. Vet. Univ. Buenos Aires]* 31: 61-62.
- PARODI, L.R. 1943a. Los Bambúes cultivados en la Argentina. *Rev. Argent. Agron.* 10: 89-110.
- PARODI, L.R. 1943b. Caracteres de las malezas y daños que causan. *Agronomía [Centro Estud. Agron. Fac. Agron. Vet. Univ. Buenos Aires]* 31: 115-119.
- PARODI, L.R. 1943c. Una nueva especie de *Sorghum* cultivada en la Argentina. *Rev. Argent. Agron.* 10: 361-372.
- PARODI, L.R. 1943d. La vegetación del departamento de San Martín en Corrientes (Argentina). *Darwiniana* 6: 127-178.
- PARODI, L.R. 1943e. Gramíneas austroamericanas nuevas o críticas II. *Notas Mus. La Plata 8 (Bot. 40)*: 75-100.
- PARODI, L.R. 1943f. Influencia del descubrimiento de América en la evolución de la botánica y la agricultura. *La Opinión* (Pergamino) 16-17 enero 1943.
- 1944**
- HUNZIKER, A. T. 1944. Nota sobre especies de *Cuscuta* de la flora argentina. *Rev. Argent. Agron.* 11: 70-73.
- HUNZIKER, A.T. & R. MARTÍNEZ CROVETTO. 1944. Anormalidades florales en el género *Cuscuta*. *Rev. Argent. Agron.* 11: 58-65.
- MARTÍNEZ CROVETTO, R. 1944. Monstruosidades en *Compuestas*. *Lilloa* 10: 417-432.
- PARODI, L.R. 1944a. Revisión de las gramíneas australes americanas del género *Piptochaetium*. *Rev. Mus. La Plata N.S. 6 (Bot. 25)*: 213-310.
- PARODI, L.R. 1944b. *Arthrostylidium harmonicum*, nueva especie de Bambúsea del Perú. *Physis* 19: 478-481.

- SORIANO, A. 1944a. El género *Salsola* en la República Argentina. *Rev. Argent. Agron.* 11: 233-240.
- SORIANO, A. 1944b. El género *Nitrophila* en la Argentina y su posición sistemática. *Rev. Argent. Agron.* 11: 302-308.
- 1945**
- FREIER, F. 1945. Relación entre la anatomía foliar del género *Nemolepis* (Gramineae) y su posición taxonómica. *Darwiniana* 7: 103-107.
- PARODI, L.R. 1945a. Las regiones fitogeográficas argentinas y sus relaciones con la industria forestal. Pp. 127-132 in F.VERDOORN (ed.), *Plants and plant science in Latin America*. Waltham: The Chronica Botanica Company.
- PARODI, L.R. 1945b. La agricultura en la República Argentina. Pp. 132-135 in F.VERDOORN (ed.), *Plants and plant science in Latin America*. Waltham: The Chronica Botanica Company.
- PARODI, L.R. 1945c. La estructura de la espiguilla de arroz. *Ciencia e Investigación* 1: 563.
- PARODI, L.R. 1945d. Una nueva clasificación de las Gramíneas. Pp. 59-60 in Segunda Reunión Argentina de Agronomía [Rev. Argent. Agron. 11, Supl.].
- PARODI, L.R. 1945e. Una nueva especie de Gramínea del género *Chloris* y sus relaciones con los *Gymnopogon*. *Rev. Argent. Agron.* 12: 45-50.
- PARODI, L.R. 1945f. Fortunato L. Herrera (1873-1945). *Ciencia e Investigación* 1: 386 [reimpresión: *Rev. Argent. Agron.* 12: 152].
- PARODI, L.R. 1945f. Sinopsis de las gramíneas chilenas del género *Chusquea*. *Rev. Univ.* [Univ. Católica de Chile] 30: 61-71.
- PARODI, L.R. & F. FREIER. 1945. Observaciones taxonómicas sobre las gramíneas Estípeas. *Ciencia e Investigación* 1: 144-146.
- SORIANO, A. 1945. Notas sobre Quenopodiáceas argentinas. *Rev. Argent. Agron.* 12: 51-56.
- 1946**
- PARODI, L.R. 1946a. The Andean species of the genus *Stipa* allied to *Stipa obtusa*. *Blumea, Suppl.* 3: 63-70.
- PARODI, L.R. 1946b. Las especies de *Sorghum* cultivadas en la Argentina. *Rev. Argent. Agron.* 13: 1-35.
- PARODI, L.R. 1946c. Carlos Spegazzini en el XX aniversario de su fallecimiento. *Bol. Soc. Argent. Bot.* 1: 251-252.
- PARODI, L.R. 1946c. *Agrostis Ramboi*, nueva especie de gramínea del Brasil, perteneciente a una nueva sección del género. *Bol. Soc. Argent. Bot.* 1: 119-122.
- PARODI, L.R. 1946d. La planta usada por los indios del Perú para fabricar las quenenas. *Ciencia e Investigación* 2: 25.
- PARODI, L.R. 1946e. Nuevo género de Gramíneas del Brasil (*Thrasypopsis*, nov. gen.). *Bol. Soc. Argent. Bot.* 1: 293-297.
- PARODI, L.R. 1946f. Gramíneas bonarienses. Clave para la determinación de los géneros y enumeración de las especies, 4 ed. Buenos Aires: Centro Estudiantes de Agronomía de Buenos Aires, 112 p.
- SORIANO, A. 1946. Halophytaceae. Nueva familia del orden Centrospermae. *Notas Mus. La Plata* 11 (Bot. 52): 161-175.
- 1947**
- IBARRA, F.E. & J. LA PORTE. 1947a. Las Crucíferas del género *Camelina* adventicias en la Argentina. *Rev. Argent. Agron.* 14: 94-115.
- IBARRA, F.E. & J. LA PORTE. 1947b. Las Crucíferas del género *Diplotaxis* adventicias en la Argentina. *Rev. Argent. Agron.* 14: 261-272.
- PARODI, L.R. 1947a. La especie progenitora de las cebadas domésticas. *Ciencia e Investigación* 3: 267-269.
- PARODI, L.R. 1947b. Las gramíneas del género *Bromus* adventicias en la Argentina. *Rev. Argent. Agron.* 14: 1-19.
- PARODI, L.R. 1947c. Las especies de gramíneas del género *Nasella* de la Argentina y Chile. *Darwiniana* 7: 369-395.
- PARODI, L.R. 1947d. La estepa pampeana. Pp. 143-207 in L. HAUMAN, A. BURKART, L.R. PARODI & A.L. CABRERA, *La vegetación de la República Argentina* [Geografía de la República Argentina, vol. 8]. Buenos Aires: Sociedad Argentina de Estudios Geográficos GAEA [Imp. Coni], 349 p.
- PARODI, L.R. 1947e. Bibliografía. Pp. 339-346 in L. HAUMAN, A. BURKART, L.R. PARODI & A.L. CABRERA, *La vegetación de la República Argentina* [Geografía de la República Argentina, vol. 8]. Buenos Aires: Sociedad Argentina de Estudios Geográficos GAEA [Imp. Coni], 349 p.
- PARODI, L.R. 1947f. Desiré Bois. *Rev. Argent. Agron.* 14: 177-178.
- PARODI, L.R. 1947g. El origen geográfico de algunas gramíneas coleccionadas por don Luis Néé, en su viaje alrededor del mundo. *Rev. Argent. Agron.* 14: 61-69.
- PARODI, L.R. 1947h. Los maíces indígenas de la República Argentina. *Anales Acad. Nac. Ci. Exact. Fís. Nat. Buenos Aires* 12: 9-14. [reimpresión: Buenos Aires, 1948].

- RATERA, E.L. 1947. Número de cromosomas de *Lycium ciliatum* Schlecht y *L. elongatum* Miers. *Bol. Soc. Argent. Bot.* 2: 43-44.
- SORIANO, A. 1947. Las Quenopodiáceas de la tribu Salicornieae en la República Argentina. *Rev. Argent. Agron.* 14: 148-172.
- 1948**
- COSTA, C. 1948. Pseudo frutos intracárpicos en ajíes. *Rev. Argent. Agron.* 15: 245-247.
- IBARRA, F.E. & J. LA PORTE, J. 1948. Las Crucíferas del género *Rapistrum* adventicias en la Argentina. *Rev. Argent. Agron.* 15: 81-89.
- LA PORTE, J. 1948. Nota sobre floración precoz en pomelos. *Rev. Argent. Agron.* 15: 116-119.
- PARODI, L.R. 1948a. Gramíneas argentinas nuevas o críticas. *Rev. Argent. Agron.* 15: 53-61.
- PARODI, L.R. 1948b. Una nueva especie de gramínea argentina del género *Muhlenbergia*. *Rev. Argent. Agron.* 15: 248-253.
- PARODI, L.R. 1948c. ¿Por qué se coleccionan plantas y se conservan secas en un herbario? *Ciencia e Investigación* 4: 147-151.
- SORIANO, A. 1948. Los géneros de Quenopodiáceas de la flora argentina. *Rev. Argent. Agron.* 15: 1-18.
- 1949**
- BOELCKE, O. 1949. Una variedad de *Sinapis arvensis* adventicia en Balcarce. *Rev. Argent. Agron.* 16: 168-172.
- COSTA, C. 1949. Un caso interesante de epifitismo (casuarina sobre paraíso). *Rev. Argent. Agron.* 16: 251-252.
- DE OTO, E. 1949. Fasciación de ramas en el chañar. *Rev. Argent. Agron.* 16: 99-100.
- PARODI, L.R. 1949a. Espiguillas geminadas en *Avena barbata*. *Rev. Argent. Agron.* 16: 50-51.
- PARODI, L.R. 1949b. Las especies afines a *Calamagrostis viridi-flavescens*. *Rev. Argent. Agron.* 16: 61-77.
- PARODI, L.R. 1949c. Los géneros de Aveneas de la flora argentina. *Rev. Argent. Agron.* 16: 205-223.
- PARODI, L.R. 1949d. Las gramíneas sudamericanas del género *Deschampsia*. *Darwiniana* 8: 415-475 [resumen: *Lilloa* 17: 289-302].
- PARODI, L.R. & E.M. GRONDONA. 1949. El ejemplar original de *Ilex paraguariensis*. *Rev. Argent. Agron.* 16: 199-204.
- 1950**
- IBARRA, F.E. 1950. *Cycloloma platyphyllum*, adventicia en la República Argentina. *Rev. Argent. Agron.* 17: 262-263.
- PARODI, L.R. 1950. Las gramíneas tóxicas para el ganado en la República Argentina. *Rev. Argent. Agron.* 17: 163-229.
- PETETIN, C.A. 1950. Dos especies de *Cynosurus* adventicias en la Argentina. *Rev. Argent. Agron.* 17: 83-88.
- RATERA, E.L. 1950. *Solanum pulchrilobum* Bitter, espontáneo en la Capital Federal y alrededores. *Bol. Soc. Argent. Bot.* 3: 102-104.
- 1951**
- PARODI, L.R. 1951a. *Artemisia annua*, planta invasora en Pergamino. *Rev. Argent. Agron.* 18: 110-112.
- PARODI, L.R. 1951b. La sinonimia de *Triticum paradoxum*. *Rev. Argent. Agron.* 18: 112.
- PARODI, L.R. 1951c. Una nueva especie de gramínea del género *Agrostis* del delta del río Paraná. *Rev. Argent. Agron.* 18: 143-146.
- PARODI, L.R. 1951d. Dos nuevas especies de gramíneas del género *Melica* de la Argentina. *Darwiniana* 9: 358-362 [reimpresión: Bona, Buenos Aires, 1952].
- PARODI, L.R. 1951e. Las maderas argentinas. Obra premiada por la Comisión Nacional de Cultura. *Maderil* 13 (157): 8-9.
- 1952**
- HUNZIKER, A.T. 1952. Los pseudocereales de la agricultura indígena de América. Buenos Aires: Acme Agency, 105 p.
- PARODI, L.R. 1952a. Ada I. Pastore. *Rev. Argent. Agron.* 19: 189-190.
- 1953**
- PARODI, L.R. 1953a. Robert Pilger (1876-1953). *Rev. Argent. Agron.* 20: 107-114.
- PARODI, L.R. 1953b. Gramíneas argentinas nuevas o críticas II. *Rev. Argent. Agron.* 20: 11-30.
- PARODI, L.R. 1953c. Las especies de *Festuca* de la Patagonia. *Rev. Argent. Agron.* 20: 177-229.
- 1954**
- BARRETO, I. L. 1954. Las especies afines a *Paspalum virgatum* en la América del Sur. *Rev. Argent. Agron.* 21: 125-142.

PARODI, L.R. 1954. Nota preliminar sobre el género *Monantochloe* (Gramineae) en la Argentina. *Physis* 20: 500-502.

BOELCKE, O., A. BURKART, N. COMERIO, G. COVAS, L.R. PARODI, A.E. RAGONESE, H. SERRANO & G. TOMÉ. 1954. Nombres vulgares de las plantas forrajeras cultivadas en la República Argentina. *IDIA* 81: 3-15.

RATERA, E.L. 1954. Número de cromosomas de *Solanum stuckertii* Bitter. *Bol. Soc. Argent. Bot.* 5: 153-154.

1955

PARODI, L.R. 1955a. *Cucumis melo* var. *flexuosus*, rara hortaliza cultivada en la Argentina. *Rev. Argent. Agron.* 22: 5-10.

PARODI, L.R. 1955b. Teodoro Rojas. *Rev. Argent. Agron.* 22: 45-47.

PARODI, L.R. 1955c. El sistema taxonómico de las gramíneas de R. Pilger. *Rev. Argent. Agron.* 22: 102-107.

PARODI, L.R. 1955d. La floración de la tacuara brava (*Guadua Trinii*). *Rev. Argent. Agron.* 22: 134-136.

PARODI, L.R. 1955e. Significado de algunos términos usados en botánica. *Rev. Argent. Agron.* 22: 157-159.

1956

PARODI, L.R. 1956a. Las especies de gramíneas del género *Vulpia* de la Argentina y países limítrofes. *Rev. Argent. Agron.* 23: 71-94.

PARODI, L.R. 1956b. Elmer Drew Merrill. *Rev. Argent. Agron.* 23: 99-100.

PARODI, L.R. 1956c. Noticia sobre el ejemplar tipo de *Bromus catharticus* Vahl. *Rev. Argent. Agron.* 23: 115-121.

PARODI, L.R. 1956d. Una nueva maleza en los campos bonaerenses. *Rev. Argent. Agron.* 23: 132-137.

PARODI, L.R. 1956e. Una nueva variedad de *Cynodon dactylon* cultivada en Tucumán. *Rev. Argent. Agron.* 23: 185-187.

[PARODI, L.R.] 1956e. Nuestra absurda educación secundaria. *Mundo Argentino* 2371 (25 julio 1956): 26-27.

1957

PARODI, L.R. 1957a. El género *Pharus* en la Argentina. *Rev. Argent. Agron.* 24: 40-46.

PARODI, L.R. 1957b. Plegaria al reino vegetal. *Rev. Argent. Agron.* 24: 55.

PARODI, L.R. 1957c. Nota sobre *Stipa tenacissima* cultivada en Buenos Aires. *Rev. Argent. Agron.* 24: 157-158.

1958

PARODI, L.R. 1958a. Un nuevo frutal cítrico originario de Puerto Rico. *Rev. Argent. Agron.* 25: 143-144.

PARODI, L.R. 1958b. Gramíneas bonaerenses. Clave para la determinación de los géneros y enumeración de las especies, 5 ed. Buenos Aires: ACME Agency, 143 p.

1959

COSTA DE OLIVERI, C. 1959. Glosario de los principales términos usados. Pp. 865-884 in L.R. PARODI (ed.), Enciclopedia argentina de agricultura y jardinería, vol. 1. Buenos Aires: ACME [reimpreso in M.J. DIMITRI, Enciclopedia argentina de agricultura y jardinería, 2 ed., 1: 951-971. Buenos Aires: ACME, 1972].

FREIER, F. 1959. Las células clorenquimáticas del mesófilo de las gramíneas. *Rev. Argent. Agron.* 26: 1-16.

PARODI, L.R. (ed.). 1959a. Enciclopedia argentina de agricultura y jardinería. 1. Descripción de las plantas cultivadas. Buenos Aires: ACME, 931 p.

PARODI, L.R. 1959b. Decálogo del buen agricultor. Elogio del jardín. Pág. xi in *ipse* (ed.), Enciclopedia argentina de agricultura y jardinería, vol. 1. Buenos Aires: ACME [reimpreso in M.J. DIMITRI (ed.), Enciclopedia argentina de agricultura y jardinería, 2 ed., vol 1: xiii. Buenos Aires: ACME, 1972].

PARODI, L.R. 1959c. La clasificación de las plantas. Pp. 1-6 in *ipse* (ed.), Enciclopedia argentina de agricultura y jardinería, vol. 1. Buenos Aires: ACME [reimpreso in M.J. DIMITRI (ed.), Enciclopedia argentina de agricultura y jardinería, 2 ed., vol 1: 1-6. Buenos Aires: ACME, 1972].

PARODI, L.R. 1959d. El reino vegetal. Pp. 7-24 in *ipse* (ed.), Enciclopedia argentina de agricultura y jardinería, vol. 1. Buenos Aires: ACME. [reimpreso in M.J. DIMITRI (ed.), Enciclopedia argentina de agricultura y jardinería, 2 ed., vol 1: 7-24. Buenos Aires: ACME, 1972].

PARODI, L.R. 1959e. Clave para la determinación de las familias de las plantas cultivadas. Pp. 25-47 in *ipse* (ed.), Enciclopedia argentina de agricultura y jardinería, vol. 1. Buenos Aires: ACME [reimpreso in M.J. DIMITRI (ed.), Enciclopedia argentina de agricultura y jardinería, 2 ed., vol 1: 25-47. Buenos Aires: ACME, 1972].

PARODI, L.R. 1959f. Gramíneas. Pp. 102-180 in *ipse* (ed.), Enciclopedia argentina de agricultura y jardinería, vol. 1. Buenos Aires: ACME [reimpreso in M.J. DIMITRI (ed.), Enciclopedia argentina de agricultura y jardinería, 2 ed., vol 1: 108-182. Buenos Aires: ACME, 1972].

PARODI, L.R. 1959g. Benito J. Carrasco. *Rev. Argent. Agron.* 26: 57.

1960

BOELCKE, O. & R.A. PETERSON. 1960. Establishment of new forage plants in the grasslands of northern Patagonia in Argentina. Pp. 7-9 in Proceedings, Session 6A, 8th. International Grassland Congress, Oxford.

CÁMARA HERNÁNDEZ, J.A. 1960. La presencia de *Gossypium peruvianum* var. *brasiliensis* en Argentina. *Rev. Argent. Agron.* 27: 1-8.

PARODI, L.R. 1960. Las especies de *Stipa* del subgénero *Pappostipa* de la Argentina y Chile. *Rev. Argent. Agron.* 27: 65-106.

1961

NICORA, E.G. 1961. El género *Scleranthus* en la Argentina. *Rev. Argent. Agron.* 28: 18-21.

PARODI, L.R. 1961a. Carlos Alfonso Lizer y Trelles. *Rev. Argent. Agron.* 28: 75-76.

PARODI, L.R. 1961b. Gramíneas argentinas nuevas o críticas, III. *Rev. Argent. Agron.* 28: 100-125.

PARODI, L.R. 1961c. Ciento cincuenta años de botánica en la República Argentina. *Bol. Soc. Argent. Bot.* 9: 1-68.

PARODI, L.R. 1961d. La taxonomía de las Gramíneas argentinas a la luz de las investigaciones más recientes. *Recent Adv. Bot.* 1: 125-130.

PARODI, L.R. 1961e. Discurso del Ingeniero Don Lorenzo R. Parodi en el acto de recibir la Medalla Agrícola Interamericana. Instituto Interamericano de Ciencias Agrícolas de la O.E.A.

PARODI, L.R. & C.E. CALDERÓN. 1961. Estudio histotaxonomico del género *Lygeum* (Gramineae). *Rev. Argent. Agron.* 28: 81-99.

VALLERINI, J. 1961. Observaciones sobre *Phalaris daviesii* cultivado en la Argentina. *Rev. Argent. Agron.* 28: 12-15.

1962

NICORA, E.G. 1962. Revalidación del género *Neeragrostis* de la flora norteamericana. *Rev. Argent. Agron.* 29: 1-11.

PARODI, L.R. 1962a. Gramíneas argentinas nuevas o críticas IV. *Rev. Argent. Agron.* 29: 12-22.

PARODI, L.R. 1962b. Investigación agrícola y progreso económico. *Rev. Univ. Buenos Aires*, 5^a. época 7: 121-127.

PARODI, L.R. & J. CÁMARA HERNÁNDEZ. 1962. *Bromus bonariensis* Parodi et Cámara *nov.sp.* Pp. 12-15 in L.R. PARODI. Gramíneas argentinas nuevas o críticas IV. *Rev. Argent. Agron.* 29: 12-22.

TÚRPE, A.M. 1962. Las especies del género *Deyeuxia* de la provincia de Tucumán (Argentina). *Lilloa* 31: 109-143.

1963

Sin publicaciones en este año.

1964

CÁMARA HERNÁNDEZ, J. 1964. Las especies de Timeleáceas de la Flora argentina. *Rev. Fac. Agron. Vet. Univ. Buenos Aires* 16: 143-160.

BOELCKE, O. 1964a. Forrajeras. Pp. 707-787 in L.R. PARODI (ed.), Enciclopedia argentina de agricultura y jardinería, vol. 2. Buenos Aires: ACME.

BOELCKE, O. 1964b. Dos crucíferas adventicias nuevas para la flora argentina. *Darwiniana* 13: 615-620.

BOELCKE, O. 1964c. Notas sobre especies de *Lepidium* de la Argentina. *Darwiniana* 13: 506-528.

GIUSTI, L. 1964. Notas citotaxonómicas sobre *Chenopodium album* L. en Argentina. *Darwiniana* 13: 486-505.

MOVIA, C.P. 1964. La dehiscencia del fruto de *Tepualia stipularis* (Myrtaceae). *Darwiniana* 13: 620-624.

PARODI, L.R. 1964a. Thaddeus Peregrinus Haenke a dos siglos de su nacimiento. *An. Acad. Nac. Ci. Exact. Fis. Nat. Buenos Aires* 17: 9-28.

PARODI, L.R. 1964b. Gaspar Xuarez, primer botánico argentino. *Darwiniana* 13: 195-208.

PARODI, L.R. (ed.). 1964c. Enciclopedia argentina de agricultura y jardinería. 2. El cultivo de las plantas útiles. Buenos Aires: ACME, 2 vol. [1411 p.].

PARODI, L.R. 1964d. Elogio del agrónomo. Pág. xiii in *ipse* (ed.), Enciclopedia argentina de agricultura y jardinería, vol. 2. Buenos Aires: ACME.

PARODI, L.R. 1964e. Las regiones fitogeográficas argentinas. Pp. 1-14 in *ipse* (ed.), Enciclopedia argentina de agricultura y jardinería, vol. 2. Buenos Aires: ACME.

PARODI, L.R. 1964e. Las malezas invasoras de los cultivos. Pp. 201-321 in *ipse* (ed.), Enciclopedia argentina de agricultura y jardinería, vol. 2. Buenos Aires: ACME.

PARODI, L.R. & J. CÁMARA HERNÁNDEZ. 1964. El mango, cereal extinguido en cultivo, sobrevive en estado salvaje. *Ciencia e Investigación* 20: 543-549.

1965

PARODI, L.R. 1965. Las especies argentinas de *Eriochloa* (Gramineae). *Kurtziana* 2: 95-106.

1966

- CÁMARA HERNÁNDEZ, J. 1966. Races of maize in Argentina. *Maize Gen. Coop. Newsl. Indiana Univ.* 40: 34-35.
- JAUCH, C. & J.J. VALLA. 1966. Una nueva especie de *Septoria* parásita sobre *Nothofagus antarctica*. *Rev. Fac. Agron. Vet. Univ. Buenos Aires* 16: 135-141.
- PARODI, L.R. 1966a (†). La agricultura aborigen argentina. Buenos Aires: EUDEBA, 48 p.
- PARODI, L.R. 1966b (†). Lucien Hauman en la Argentina. *Mém. Soc. roy. Bot. Belgique* 2: 27-32.
- RAGONESE, A.M. 1966. Anatomía de las Frankeniáceas argentinas. *Darwiniana* 14: 95-129.
- TÜRPE, A.M. 1966. Histotaxonomía de las especies argentinas del género *Paspalum*. *Lilloa* 32: 35-299.

1967

- BOELCKE, O. 1967a. Cruciferae. Pp. 281-371 in A.L. CABRERA (ed.), Flora de la provincia de Buenos Aires, vol. 3. Buenos Aires: INTA.
- BOELCKE, O. 1967b [1968]. Taxonomía vegetal. Notas 1967. Buenos Aires: Fac. Agron. y Vet. Univ. Buenos Aires, III+253+39 p. [edición ampliada: Plantas vasculares de la Argentina, nativas y exóticas. Buenos Aires: FECIC, 1981].
- CÁMARA HERNÁNDEZ, J. 1967. Guía para el estudio de las inflorescencias del maíz. Buenos Aires: Fac. Agron. y Vet. Univ. Buenos Aires.
- CANO, E & C.P. MOVIA. 1967. Utilidad de la fotointerpretación en la cartografía de comunidades vegetales del bosque de caldén (*Prosopis caldenia* Burk.). Buenos Aires: INTA, 42 [+ 16]p. + 1 mapa [Serie Fitogeográfica 8, Inst. Bot. Agrícola, INTA].
- GIUSTI, L. 1967. Chenopodiaceae. Pp. 81-127 in A.L. CABRERA (ed.), Flora de la provincia de Buenos Aires, vol. 3. Buenos Aires: INTA.
- MANGELSDORF, P.C. & J. CÁMARA HERNÁNDEZ. 1967a. Prehistoric maize from Huaca Prieta, Perú. *Maize Gen. Coop. Newsl., Indiana Univ.* 41: 46.
- MANGELSDORF, P.C. & J. CÁMARA HERNÁNDEZ. 1967b. Prehistoric maize from a site near Huarmey, Perú. *Maize Gen. Coop. Newsl., Indiana Univ.* 41: 47-48.
- MANGELSDORF, P.C. & J. CÁMARA HERNÁNDEZ. 1967c. Prehistoric maize from Ica Valley, Perú. *Maize Gen. Coop. Newsl., Indiana Univ.* 41: 49.
- MANGELSDORF, P.C., H.W. DICK, & J. CÁMARA HERNÁNDEZ. 1967d. Bat Cave revisited. *Botanical Mus. Leaflet. Harvard Univ.* 22: 1-31.

1968

- BOELCKE, O. 1968a. Cruciferae. Pp. 140-144 in T.W. BÖCHER, J.P.K. HJERTING & K. RAHN (eds.), Botanical studies in the Atuel Valley area, Mendoza province. Part II. *Dansk Bot. Ark.* 22.
- BOELCKE, O. 1968b. Lorenzo R. Parodi. *Bol. Soc. Argent. Bot.* 12: 1-8.
- CÁMARA HERNÁNDEZ, J. J.C. ROSSI. 1968. Maíz arqueológico de Cafayate, Salta. *Bol. Soc. Argent. Bot.* 12: 234-242.
- NICORA, E.G. 1968a. Especies de *Setaria* críticas o nuevas para la flora argentina. *Bol. Soc. Argent. Bot.* 12: 299-311.
- NICORA, E.G. 1968b. Observaciones sobre las especies de gramíneas del género *Schismus*. *Bol. Soc. Argent. Bot.* 12: 312-315.
- NICORA, E.G. 1968c. Las especies anuales del género *Setaria* de la flora argentina. *Bol. Soc. Argent. Bot.* 12: 373-382.
- NICORA, E.G. 1968d. *Najas marina* en la mesopotamia argentina. *Darwiniana* 14: 661.
- RÚGOLO DE AGRASAR, Z.E. 1968. Notas sobre el género *Digitaria* (Gramineae) en la Argentina. *Bol. Soc. Argent. Bot.* 12: 383-394.

1969

- ANCIBOR, E. 1969a. Los nectarios florales en Leguminosas-Mimosoideas. *Darwiniana* 15: 128-42.
- ANCIBOR, E. 1969b. Notas sobre la anatomía de *Xerodraba*. I. Anatomía foliar. *Bol. Soc. Argent. Bot.* 11: 227-234.
- HERMANN, P.M. 1969. Las Ocnáceas de la Argentina. *Bol. Soc. Argent. Bot.* 11: 265-270.
- PARODI, L.R. 1969 (†). Estudios sistemáticos sobre las Gramineae-Paniceae argentinas y uruguayas. 15: 65-111 [con prólogo de E.G. Nicora].
- RÚGOLO DE AGRASAR, Z.E. 1969. *Digitaria* Heister ex Fabricius. Pp. 351-366 in A. BURKART (ed.), Flora ilustrada de Entre Ríos, vol 2. Buenos Aires: INTA.

1970

- ANCIBOR, E. 1970. Notas sobre la anatomía de *Xerodraba*. II. Anatomía del tallo. *Bol. Soc. Argent. Bot.* 13: 172-181.
- CABRERA, A.L. & RÚGOLO DE AGRASAR, Z.E. 1970. *Deyeuxia* Clarion. Pp. 217-221 in A.L. CABRERA (ed.), Flora de la provincia de Buenos Aires, vol. 2. Buenos Aires: INTA.

- CÁMARA HERNÁNDEZ, J. 1970. *Bromus* L. Pp. 85-101 in A.L. CABRERA (ed.), Flora de la provincia de Buenos Aires, vol. 2. Buenos Aires: INTA.
- GIUSTI, L. 1970. El género *Chenopodium* en Argentina. I. Números de cromosomas. *Darwiniana* 16: 98-105.
- NICORA, E.G. 1970a. *Cortaderia* Otto Stapf. Pp. 47-50 in A.L. CABRERA (ed.), Flora de la provincia de Buenos Aires, vol. 2. Buenos Aires: INTA.
- NICORA, E.G. 1970b. *Phragmites* Adanson. Pp. 53-55 in A.L. CABRERA (ed.), Flora de la provincia de Buenos Aires, vol. 2. Buenos Aires: INTA.
- NICORA, E.G. 1970c. *Ehrharta* Thunb. Pp. 55-57 in A.L. CABRERA (ed.), Flora de la provincia de Buenos Aires, vol. 2. Buenos Aires: INTA.
- NICORA, E.G. 1970d. *Schismus* Beauvois. Pp. 58-60 in A.L. CABRERA (ed.), Flora de la provincia de Buenos Aires, vol. 2. Buenos Aires: INTA.
- NICORA, E.G. 1970e. *Vulpia* Gmel. Pp. 128-136 in A.L. CABRERA (ed.), Flora de la provincia de Buenos Aires, vol. 2. Buenos Aires: INTA.
- NICORA, E.G. 1970f. *Polypogon* Desf. Pp. 198-203 in A.L. CABRERA (ed.), Flora de la provincia de Buenos Aires, vol. 2. Buenos Aires: INTA.
- NICORA, E.G. 1970g. *Chaetotropis* Kunth. Pp. 203-211 in A.L. CABRERA (ed.), Flora de la provincia de Buenos Aires, vol. 2. Buenos Aires: INTA.
- NICORA, E.G. 1970h. *Distichlis* Rafinesque. Pp. 433-438 in A.L. CABRERA (ed.), Flora de la provincia de Buenos Aires, vol. 2. Buenos Aires: INTA.
- NICORA, E.G. 1970i. *Setaria* Beauvois. Pp. 439-460 in A.L. CABRERA (ed.), Flora de la provincia de Buenos Aires, vol. 2. Buenos Aires: INTA.
- NICORA, E.G. 1970j. *Elyonurus* H. et B. Pp. 585-588 in A.L. CABRERA (ed.), Flora de la provincia de Buenos Aires, vol. 2. Buenos Aires: INTA.
- NICORA, E.G. 1970k. *Bothriochloa* O. Kuntze. Pp. 594-602 in A.L. CABRERA (ed.), Flora de la provincia de Buenos Aires, vol. 2. Buenos Aires: INTA.
- RÚGOLO DE AGRASAR, Z.E. 1970. *Digitaria* Heist. Pp. 473-487 in A.L. CABRERA (ed.), Flora de la provincia de Buenos Aires, vol. 2. Buenos Aires: INTA.
- VALLA, J.J. 1970a. Manual para el cultivo de las plantas. Buenos Aires: Facultad de Agronomía y Veterinaria de la Univ. Buenos Aires. 63 p. [reimpresión: Buenos Aires, Hemisferio Sur, 1977].
- VALLA, J.J. 1970b. Técnicas para el cultivo de los helechos a partir de sus esporos. *Bol. Soc. Argent. Bot.* 13: 145-150.
- 1971**
- ANCIBOR, E. 1971. Estudio anatómico y morfológico de una crucífera andina en cojín, *Lithodroma mendocinensis*. *Darwiniana* 16: 519-561.
- BOELCKE, O. 1971. Uso y abuso de la vegetación. Pp. 159-163 in R.H. MEJÍA & J.A. MOGUILVSKY (eds.), Recientes adelantos en biología. Buenos Aires, 445 p.
- GIUSTI, L. & A. MARTÍNEZ. 1971. Hibridación entre *Wedelia glauca* y *Wedelia subvaginata*. *Kurtziana* 6: 275-295.
- 1972**
- VALLA, J.J. & D.M. CIRINO, 1972. Biología floral del irupé *Victoria cruziana* D'Orb. (Nymphaeaceae). *Darwiniana* 17: 477-500.
- 1973**
- BOELCKE, O. 1973. La educación masiva en la universidad actual en relación con la enseñanza de la Botánica. Pp. 501-512 in Memorias de Symposia, 1 Congreso Latinoamericano y 5 Mexicano de Botánica (México D.F., 1972).
- CÁMARA HERNÁNDEZ, J. 1973. Restos arqueológicos de maíz de Santa Rosa de Tastil (Salta). Pp. 559-564 in E.M. CIGLIANO (ed.), Tastil, una ciudad preincaica argentina. Buenos Aires: Camargón.
- DIZEO DE STRITTMATTER, C.G. 1973. Nueva técnica de diafanización. *Bol. Soc. Argent. Bot.* 15: 126-129.
- NICORA, E.G. 1973a. Novedades agrostológicas patagónicas. *Darwiniana* 18: 80-106.
- NICORA, E.G. 1973b. Gramíneas nuevas para la flora argentina. *Darwiniana* 18: 265-272.
- 1974**
- ABIUSSO, N.G. & J. CÁMARA HERNÁNDEZ. 1974. Los maíces autóctonos de la Quebrada de Humahuaca (Jujuy), sus niveles nitrogenados y su composición en aminoácidos. *Rev. Fac. Agron. Univ. La Plata* 50: 1-25.
- DE PAULA, M.E. 1974. Novedades en el género *Hierochloë* (Gramineae). *Bol. Soc. Argent. Bot.* 15: 393-402.
- MEDAN, D. 1974. Anatomía foliar de *Kentrothamnus* (Rhamnaceae). *Bol. Soc. Argent. Bot.* 16: 83-88.
- RÚGOLO DE AGRASAR, Z.E. 1974. Las especies del género *Digitaria* (Gramineae) de la Argentina. *Darwiniana* 19: 65-166.
- RUTHSATZ, B. 1974. Los arbustos de las estepas andinas del noroeste argentino y su uso actual. *Bol. Soc. Argent. Bot.* 16: 27-45.

1975

- ANCIBOR, E. 1975. Estudio anatómico de la vegetación de la Puna de Jujuy. I. Anatomía de *Polylepistomeniella* Wedd. (Rosaceae). *Darwiniana* 19: 373-384.
- ARROYO, S. 1975. *Lebetanthus*, género austroamericano de Epacridaceae y sus diferencias con el género *Prionotes* de Tasmania. *Darwiniana* 19: 312-330.
- CÁMARA HERNÁNDEZ, J. 1975. Estudio y conservación de la variabilidad genética de maíces nativos de la Argentina. *Publ. Misc., Fac. Agron. Zoot. Univ. Nac. Tucumán* 54: 23-28.
- PLANCHUELO, A.M., 1975. Estudio de los frutos y semillas del género *Chenopodium* en Argentina. *Darwiniana* 19: 528-565.
- RUTHSATZ, B. & C.P. MOVIA. 1975. Relevamiento de las estepas andinas del noreste de la provincia de Jujuy. Buenos Aires: Fundación para la Educación, la Ciencia y la Cultura, 132 p. + 3 mapas.

1976

- CÁMARA HERNÁNDEZ, J. (ed.) 1976 [1975]. Apuntes de Botánica Sistemática. Buenos Aires: Centro de Estudiantes de Agronomía de Buenos Aires [83 p.].
- CÁMARA HERNÁNDEZ, J. & D. ARANCIBIA DE CABEZAS. 1976. El maíz y sus usos en la Quebrada de Humahuaca. San Salvador de Jujuy: Dirección Provincial de Cultura, 14 p. [Rev. *Jujuy Cultural* 5, Suplemento].
- DIZEO DE STRITTMATTER, C.G. 1976. Técnicas argentícas en materiales vegetales. *Bol. Soc. Argent. Bot.* 17: 337-344.
- MEDAN, D. & R.D. TORTOSA. 1976. Nódulos radicales en *Discaria* y *Colletia* (Rhamnaceae). *Bol. Soc. Argent. Bot.* 17: 323-336.
- VALLA, J.J. 1976. El cultivo y los usos del irupé, *Victoria cruziana* D'Orb. (Nymphaeaceae). *Bol. Soc. Argent. Bot.* 17: 315-322.
- VALLA, J.J., & M.E. MARTÍN. 1976. La semilla y la plántula del irupé (*Victoria cruziana* D'Orb.) (Nymphaeaceae). *Darwiniana* 20: 391-407.

1977

- GROBMAN, A., D. BONAVIA, D.H. KELLEY, P.C. MANGELSDORF & J. CÁMARA HERNÁNDEZ. 1977. Study of pre-ceramic maize from Huarmey, north central coast of Perú. *Bot. Mus. Leaflet. Harvard Univ.* 25: 221-242.
- PARODI, L.R. (†) & E.G. NICORA. 1977. Novedades en el género *Hordeum* (Gramineae). *Hickenia* 1: 55-62.
- TORTOSA, R.D. 1977. Una nueva especie australiana de *Discaria* (Rhamnaceae). *Hickenia* 1: 109-111.

- TORTOSA, R.D. & D.MEDAN. 1977. *Chondrilla* L. (Compositae), nuevo género para la Argentina. *Darwiniana* 21: 115-119.

1978

- CÁMARA HERNÁNDEZ, J. 1978. *Bromus* L. Pp. 77-93 in M.N. CORREA (ed.), Flora Patagónica, vol. 3. Buenos Aires: INTA.
- DE PAULA, M.E. 1978. *Hierochloë* R.Br. Pp. 276-285 in M.N. CORREA (ed.), Flora Patagónica, vol. 3. Buenos Aires: INTA.
- FAGGI, A.M. 1978. *Parapholis* Hubb. Pp. 404-405 in M.N. CORREA (ed.), Flora Patagónica, vol. 3. Buenos Aires: INTA.
- MARIANO, M.C. 1978a. *Dactylis* L. Pp. 134-136 in M.N. CORREA (ed.), Flora Patagónica, vol. 3. Buenos Aires: INTA.
- MARIANO, M.C. 1978b. *Alopecurus* L. Pp. 340-348 in M.N. CORREA (ed.), Flora Patagónica, vol. 3. Buenos Aires: INTA.
- MEDAN, D. 1978. Nota sobre el tipo de *Trevoa weddelliana* Miers (Rhamnaceae). *Bol. Acad. Nac. Ciencias Córdoba* 52: 277-280.
- MIANTE ALZOGARAY, A.M. 1978. *Puccinellia* Parl. Pp. 128-134 in M.N. CORREA (ed.), Flora Patagónica, vol. 3. Buenos Aires: INTA.
- PARODI, L.R. (†) & E.G. NICORA. *Hordeum* L. 1978. Pp. 406-440 in M.N. CORREA (ed.), Flora Patagónica, vol. 3. Buenos Aires: INTA.
- RÚGOLO DE AGRASAR, Z.E. & M.E. DE PAULA. 1978. *Agrostis* L. Pp. 369-394 in M.N. CORREA (ed.), Flora Patagónica, vol. 3. Buenos Aires: INTA.
- VALLA, J.J. 1978. Cómo establecer un jardín botánico para la enseñanza. *Misc. Acad. Nac. Cienc. Córdoba* 60: 1-34.
- VALLA, J.J. & E. ANCIBOR. 1978. Biología floral de *Mirabilis jalapa* L. (Nyctaginaceae). *Darwiniana* 21: 407-415.

1979

- MEDAN, D. & B.A. DE EILBERG, 1979. Aspectos de la morfología interna de los cariopses del «pasto puna» (*Stipa brachychaeta* Godr.) (Gramineae). *Rev. Invest. Agrop. Ser. II*, 14: 115-120.
- [TORTOSA, R.D. & D. MEDAN] 1979a. Amenaza a la zona pampeana una nueva maleza. *La Nación* (Buenos Aires) (2a. secc.): 1-2 [23.4.1979].
- TORTOSA, R.D. & D. MEDAN. 1979b. Rehabilitación de *Condalia megacarpa* (Rhamnaceae). *Kurtziana* 12-13: 83-89.

- VALLA, J.J. 1979a. Jardines botánicos regionales. [5 pp.] in *Actas I Congreso Intermunicipal de Botánica*, vol 2. Buenos Aires.
- VALLA, J.J. 1979b. Botánica. Morfología de las plantas superiores. Buenos Aires: Hemisferio Sur, 332 p. [publicado originalmente 1976-1978 en versión mimeografiada: Facultad de Agronomía de la Univ. Buenos Aires] [edición 1979 reimpressa en 1983, etc.].
- 1980**
- ANCIBOR, E. 1980. Estudio anatómico de la puna de Jujuy. II. Anatomía de las plantas en cojín. *Bol. Soc. Argent. Bot.* 19: 157-202.
- CÁMARA HERNÁNDEZ, J. 1980. Algunos árboles cultivados en las calles de la ciudad de Buenos Aires. Buenos Aires: Municipalidad de la Ciudad de Buenos Aires, 60 p.
- [MEDAN, D. & TORTOSA, R.D.] 1980. Expansión del yuyo esqueleto. *La Nación* (Buenos Aires) (2a. secc.): 3 [30.8.1980].
- TORREGROSA, M., J. CÁMARA HERNÁNDEZ, L.SOLARI, J. SAFONT LIS & C. CAVALLIERI. 1980. Clasificación preliminar de las formas raciales de maíz y su distribución geográfica en la República Argentina. Pp. 5-17 in *Actas, 2 Congreso Nacional de Maíz. Pergamino*.
- 1981**
- CÁMARA HERNÁNDEZ, J. 1981. Botánica sistemática de las espermatófitas en ilustraciones. Buenos Aires: Cátedra de Botánica Agrícola, Facultad de Agronomía de la Univ. Buenos Aires, 72 p.
- CÁMARA HERNÁNDEZ, J. & P.C. MANGELSDORF. 1981a. Crosses of *Zea diploperennis* with corn. *Maize Gen. Coop. Newsl.* 55: 15-17.
- CÁMARA HERNÁNDEZ, J. & P.C. MANGELSDORF. 1981b. Ferennial corn and annual phenotypes in crosses of *Zea diploperennis* and maize. *Publ. Bussey Institution, Harvard University* 10: 1-37.
- MEDAN, D. 1981. *Asphodelus fistulosus* (Liliaceae) subespontáneo en la Argentina. *Rev. Fac. Agron. Univ. Buenos Aires* 2: 113-114.
- MEDAN, D. & R.D. TORTOSA. 1981a. Anatomy of the root and stem nodules of *Dacrydium fonckii* (Phil.) Florin (Podocarpaceae). *Bot. J. Linn. Soc.* 83: 85-91.
- MEDAN, D. & R.D. TORTOSA. 1981b. Nódulos actinomicorrícicos en especies argentinas de los géneros *Kentrothamnus*, *Trevoa* (Rhamnaceae) y *Coriaria* (Coriariaceae). *Bol. Soc. Argent. Bot.* 20: 71-81.
- TOURN, G.M. 1981. Ontogenia y morfología de las cavidades lisígenas de *Heterophyllaea pustulata* (Rubiaceae). *Bol. Soc. Argent. Bot.* 20: 91-96.
- VALLA, J.J. 1981. *Metasequoia* y su difusión en la Argentina. *El jardín y sus plantas [Soc. Argent. Horticul.]* 37 (205-206): 7-9.
- 1982**
- D'AMBROGIO, A. 1982. Estudio anatómico de los tallos de las especies argentinas del género *Cissus* (Vitaceae). *Bol. Soc. Argent. Bot.* 20: 241-254.
- TORTOSA, R.D. 1982. Organografía y vascularización en flores de *Discaria*, *Colletia* y *Condalia* (Rhamnaceae). *Kurtziana* 15: 19-39.
- 1983**
- CAMUSSI, A., SPAGNOLETTI, P.L. & MELCHIORRE, P. 1983. Numerical taxonomy of Italian maize populations: genetic distances on the basis of heterotic effects. *Maydica* 28: 411-424.
- MEDAN, D. & R.D. TORTOSA. 1983. Nódulos radicales en *Larrea* (Zygophyllaceae). *Bol. Soc. Argent. Bot.* 22: 221-236.
- MENÉNDEZ SEVILLANO, M.C. 1983. Falsos brotes de soja. *Rev. Asoc. Argent. Soja* 3: 37-39.
- TORTOSA, R.D. 1983a. Una especie polimorfa de *Discaria*: *D. chacaye* (G. Don) comb. nov. (Rhamnaceae) y sus híbridos presuntivos. *Parodiana* 2: 79-98.
- TORTOSA, R.D. 1983b. El género *Discaria* (Rhamnaceae). *Bol. Soc. Argent. Bot.* 22: 301-335.
- TORTOSA, R.D. & D. MEDAN. 1983. Nódulos radicales simbióticos en espermatófitas argentinas. *Kurtziana* 16: 101-122.
- 1984**
- CÁMARA HERNÁNDEZ, J. 1984. Thymelaeaceae Juss. Pág. 253 in A.T. HUNZIKER (ed.), *Los géneros de Fanerógamas de Argentina. Claves para su identificación*. *Bol. Soc. Argent. Bot.* 23.
- MONTALDO, N.H. 1984a. Asociación de dos especies de picaflores con árboles del género *Eucalyptus* (Myrtaceae) en la provincia de Buenos Aires. *Hornero* 12: 159-162.
- MONTALDO, N.H. 1984b. Primeros registros de *Cyanocompsa cyanea* en la provincia de Buenos Aires y notas sobre su presencia en Entre Ríos. *Hornero* 12: 219-220.

- TORTOSA, R.D. 1984a. Rhamnaceae Juss. Pp. 216-218 in HUNZIKER, A.T. (ed.), Los géneros de Fanerógamas de Argentina. Claves para su identificación. *Bol. Soc. Argent. Bot.* 23.
- TORTOSA, R.D. 1984b. El gineceo de *Condalia* (Rhamnaceae) y su relación con el de otros géneros afines. *Kurtziana* 17: 49-54.
- 1985**
- MEDAN, D. 1985. Fruit morphogenesis and seed dispersal in the Colletieae (Rhamnaceae). I. The genus *Discaria*. *Bot. Jahrb. Syst.* 105: 205-262.
- MELCHIORRE, P. 1985. Identificación de los tubérculos andinos (*Oxalis tuberosa*; *Ullucus tuberosus* y *Tropaeolum tuberosum*) mediante caracteres anatómicos y exomorfológicos. *Rev. Fac. Agron. Univ. Buenos Aires* 3:141-153.
- TOURN, G.M. 1985. La naturaleza caulinar de las espigas de *Ziziphus mistol* (Rhamnaceae) y su comparación con otras especies de la familia. *Bol. Soc. Argent. Bot.* 24: 71-79.
- 1986**
- D'AMBROGIO, A. 1986. Manual de técnicas en histología vegetal. Buenos Aires: Hemisferio Sur, 83 p.
- MEDAN, D. 1986. Anatomía y arquitectura foliares de *Discaria* (Rhamnaceae). *Kurtziana* 18: 133-151.
- MELCHIORRE, P. & B.A. DE EILBERG. 1986. Los granos cleistógenos axilares del pasto puna (*Stipabrachychaeta* Godron-Gramineae): I. Su distribución en la mata de invierno. *Rev. Invest. Agropec. INTA* 21: 1.
- MONTALDO, N.H. & J.A. CLAVER. 1986. Guía de las aves silvestres de las Facultades de Agronomía y de Ciencias Veterinarias de la Universidad de Buenos Aires. *Rev. Fac. Agron. Univ. Buenos Aires* 7: 191-216. [desde 1999 on line in <http://www.agro.uba.ar/extension/>].
- RUA, G.H. 1986. Una nueva especie de *Tweedia* (Asclepiadaceae) del oeste de la Argentina. *Darwiniana* 27: 503-506.
- TORTOSA, R.D., M.C. BADARACCO & G.M. TOURN. 1986. Hibridación entre *Condalia buxifolia* y *C. microphylla* (Rhamnaceae). *Kurtziana* 18: 47-68.
- 1987**
- BARTOLI, A. & G.G. ROITMAN. 1987. Novedades sobre Compuestas argentinas. *Darwiniana* 28: 405-408.
- HILGER, H.H. & D. MEDAN. 1987. A simple method for exact alignment of small paraffin-embedded specimens to the cutting plane. *Stain Technol.* 62: 282-283.
- MONTALDO, N.H., A.A. CHIAPPE & G.G. ROITMAN. 1987. *Basileuterus leucoblepharus* (Vieillot) en Buenos Aires. Registro en Punta Lara y comentarios sobre su presencia en la provincia. *Hist. Nat.* 7: 1-3.
- 1988**
- CÁMARA HERNÁNDEZ, J. 1988. Thymeleaceae. Pp. 244-246 in M.N. CORREA (ed.), Flora Patagónica, vol. 5. Buenos Aires: INTA.
- DEBOUCK, D.G., H. RUBIANO & M.C. MENÉNDEZ SEVILLANO. 1988. Determinate climbers among Argentinian materials of *Phaseolus vulgaris* L. *Ann. Rep. Bean Improv. Coop.* 31: 189-190.
- MEDAN, D. 1988. Gynoecium ontogenesis in the Rhamnaceae - A comparative study. Pp. 133-141 in P. LEINS et al. (eds.), Aspects of floral development. Berlin & Stuttgart: J. Cramer.
- MENÉNDEZ SEVILLANO, M.C. & R. SOLARI. 1988. Caracterización de una población de porotos (*Phaseolus vulgaris* L.) indígenas de Iruya, noroeste de la Argentina. Pp. 474-482 in Memorias, 6 Congreso Internacional sobre Cultivos Andinos. Quito.
- TORTOSA, R.D. 1988a. Rhamnaceae. Pp. 112-122 in M.N. CORREA (ed.), Flora Patagónica, vol. 5. Buenos Aires: INTA.
- TORTOSA, R.D. 1988b. Natural hybridization in genus *Colletia* (Rhamnaceae). *Bot. J. Linn. Soc.* 97: 405-412.
- 1989**
- CÁMARA HERNÁNDEZ, J. 1989a. Restos arqueológicos de maíz (*Zea mays* L.) de León Huasi, provincia de Jujuy, Argentina. *Rev. Comun. Científicas* (Jujuy) 1: 18-26.
- CÁMARA HERNÁNDEZ, J. 1989b. Los maíces nativos del noroeste argentino. Pp. 79-84 in J. DIPIERI, S.B. OCAMPO & E.N. ROMÁN (eds.), Actas, Conferencias y Simposios, XIX Congreso Argentino de Genética. San Salvador de Jujuy.
- CÁMARA HERNÁNDEZ, J. & R. BELLÓN. 1989. Caracterización de una variedad local de maíz (*Zea mays* ssp. *mays*) de la provincia de Río Negro (Argentina). *Rev. Fac. Agron. Univ. Buenos Aires* 9: 139-144.
- CÁMARA HERNÁNDEZ, J. & A.M. MIANTE ALZOGARAY. 1989. Maíz (*Zea mays* ssp. *mays*) arqueológico del Pucará de Tilcara, Jujuy, Argentina. *Rev. Fac. Agron. Univ. Buenos Aires* 10: 99-108.
- DI BENEDETTO, A.H. & J.J. VALLA. 1989. Respuestas morfo-fisiológicas en *Aglaonema commutatum* ante cambios en la intensidad y calidad de la luz. *Rev. Fac. Agron. Univ. Buenos Aires* 10: 113-126.

- MEDAN, D. 1989. Diaspore diversity in the anemochorous *Gouaniaeae* (Rhamnaceae). *Plant Syst. Evol.* 168: 149-158.
- MEDAN, D. & A. MANTESE. 1989. Contribución a la anatomía y arquitectura foliares de *Talguenea* (Rhamnaceae). *Kurtziana* 20: 95-100.
- ROITMAN, G.G. & N.H. MONTALDO. 1989. Nuevas observaciones sobre el Verderón. *Nuestras Aves* 19: 8.
- RUA, G.H. 1989. Revisión taxonómica del género *Tweedia* (Asclepiadaceae). *Parodiana* 5: 375-410.
- TORTOSA, R.D. 1989. El género *Colletia* (Rhamnaceae). *Parodiana* 5: 279-332.
- TORTOSA, R.D. & D. MEDAN. 1989. Novedades sobre nódulos actinomicorrícicos en angiospermas sudamericanas. *Rev. Fac. Agron. Univ. Buenos Aires* 10: 79-86.
- TOURN, G.M., D. MEDAN & R.D. TORTOSA. 1989. Yemas múltiples en Rhamnáceas: organización del complejo axilar en *Ziziphus* y *Paliurus*. *Kurtziana* 20: 101-111.
- 1990**
- BARTOLI, A. & G.G. ROITMAN. 1990. Novedades sobre Compuestas argentinas II. *Darwiniana* 30: 281-282.
- BARTOLI, A., G.G. ROITMAN & N. FRAYSSINET. 1990. Estudio comparativo de poblaciones diploides y tetraploides de *Grindelia chiloensis* (Corn.) Cabr. (Asteraceae). *Darwiniana* 30: 171-177.
- CÁMARA HERNÁNDEZ, J. & S. GAMBINO. 1990. Ontogeny and morphology of *Zea diploperennis* inflorescences and the origin of maize (*Zea mays* ssp. *mays*). *Maydica* 35: 113-124.
- MONTALDO, N.H. 1990. Presencia regular de *Euscarthmus meloryphus* en el NE de Buenos Aires. *Nuestras Aves* 21: 32.
- TOURN, G.M., R.D. TORTOSA & A. BARTOLI. 1990. El complejo axilar de las especies de *Ziziphus* (Rhamnaceae) del Nuevo Mundo. *Bol. Soc. Argent. Bot.* 26: 215-220.
- 1991**
- CÁMARA HERNÁNDEZ, J. & S. GAMBINO. 1991. Early ontogenetic development of the pistillate inflorescence in diploid perennial teosinte (*Zea diploperennis*-Poaceae). *Bot. J. Linn. Soc.* 107: 211-216.
- CÁMARA HERNÁNDEZ, J. & G.H. RUA. 1991. The synflorescence of Poaceae. *Beitr. Biol. Pflanzen* 66: 297-311.
- CUSATO, L. 1991. El alerce. *Rev. Week-End* (enero 1991).
- FABBRI, L. 1991. Anatomía foliar de *Zea diploperennis* (Poaceae) y su comparación con la de *Zea mays* ssp. *mays*. *Bol. Soc. Argent. Bot.* 27: 143-148.
- MEDAN, D. 1991. Reproductive phenology, pollination biology, and gynoeceum development in *Discaria americana* (Rhamnaceae). *New Zealand J. Bot.* 29: 31-42.
- TORTOSA, R.D. & M.S. CUSATO. 1991. Effective nodulation of rhamnaceous actinorhizal plants induced by air dry soils. *Plant and Soil* 131: 229-233.
- TORTOSA, R.D. & L. CUSATO. 1991. Las especies del género *Ziziphus* (Rhamnaceae) presentes en Paraguay. *Candollea* 46: 168-173.
- TOURN, G.M., A. BARTOLI & R.D. TORTOSA. 1991. The morphology and growth of *Gouania ulmifolia* Triana et Planch. (Rhamnaceae): an architectural analysis. Pp. 666-667 in C. EDELIN (ed.), *Memoires 2ème. Colloque International L' Arbre [Naturalia Monspeliansia num. h.s.]*. Montpellier.
- 1992**
- BARTOLI, A. 1992. Las especies del Nuevo Mundo. *El jardín y sus plantas [Soc. Argent. Horticul.]* Oct. 1992: 16-17.
- CÁMARA HERNÁNDEZ, J. & R. BELLÓN. 1992. Dorsoventrality in the inflorescence and vegetative axes of *Zea diploperennis* (Poaceae). *Beitr. Biol. Pflanzen* 67: 59-72.
- MANTESE, A. & D. MEDAN. 1992. Anatomía y arquitectura foliares de *Retanilla* (Rhamnaceae). *Darwiniana* 31: 253-259.
- MEDAN, D. & H.H. HILGER. 1992. Comparative flower and fruit morphogenesis of *Colubrina* (Rhamnaceae), with special reference to *C. asiatica*. *Amer. J. Bot.* 79: 809-819.
- MENÉNDEZ SEVILLANO, M.C., R. PALACIOS, E.M. ZALLOCCI & M.M. BRIZUELA. 1992. Preliminary observation on the Argentinian wild forms of common bean (*Phaseolus vulgaris* var. *aborigineus* (Burk.) Baudet. *Ann. Rep. Bean Improv. Coop.* 35: 211-212.
- MONTALDO, N.H. & H.E. LÓPEZ. 1992. Aves silvestres de Pinamar y Villa Gesell. Buenos Aires: Edic. del Naturalista, 49 p.
- TORTOSA, R.D. 1992a. Cómo debemos denominar a las plantas que cultivamos. *El jardín y sus plantas [Soc. Argent. Horticul.]* 229-230: 21-24.
- TORTOSA, R.D. 1992b. El complejo *Retanilla-Talguenea-Trevoa* (Rhamnaceae). *Darwiniana* 31: 223-252.

- TORTOSA, R.D. & L.J. NOVARA. 1992. Rhamnaceae Juss. Pp. 1-16 in NOVARA, L.J. (ed.), Flora del Valle de Lerma vol. 1 (13). [Aportes botánicos de Salta, ser. Flora]. Salta: Fac. Ci. Nat. Univ. Nac. Salta.
- TOURN, G.M., R.D. TORTOSA & D. MEDAN. 1992. Multiple buds in Rhamnaceae: an architectural analysis. *Bot. J. Linn. Soc.* 108: 275-286.
- 1993**
- BARTOLI, A., G.G. ROITMAN & N. FRAYSSINET. 1993. Presencia de poblaciones hexaploides ($2n=36$) en *Grindelia chilensis* (Corn.) Cabr. (Asteraceae) en la provincia de Buenos Aires. *Bol. Soc. Argent. Bot.* 29: 139-142.
- CÁMARA HERNÁNDEZ, J. 1993. Recursos genéticos de valor hortícola de los maíces nativos de la Argentina. Pp. 102-109 in A. CLAUSEN *et al.* (eds.), Actas, 2 Simposio Latinoamericano sobre Recursos Genéticos de Especies Hortícolas. Mar del Plata.
- CÁMARA HERNÁNDEZ, J. & S. GAMBINO. 1993a. The synflorescence of *Tripsacum dactyloides* (Poaceae). *Beitr. Biol. Pflanzen* 67: 295-303.
- CÁMARA HERNÁNDEZ, J. & S. GAMBINO. 1993b. Ontogenia y morfología de las inflorescencias de *Zea diploperennis* y el origen del maíz (*Zea mays* ssp. *mays*). Pp. 87-110 in B. BENZ (ed.), Biología, ecología y conservación del género *Zea*. Guadalajara: Universidad de Guadalajara.
- CUSATO, M.S. & R.D. TORTOSA. 1993. Presence of sporangia of *Frankia* in the rhizosphere of *Discaria* (Rhamnaceae). *Plant and Soil* 148: 285-288.
- D'AMBROGIO, A. & MEDAN, D. 1993. Comportamiento reproductivo de *Colletia paradoxa* (Rhamnaceae). *Darwiniana* 32: 1-14.
- MANTESE, A. y D. MEDAN. 1993. Anatomía y arquitectura foliares de *Colletia* y *Adolphia* (Rhamnaceae). *Darwiniana* 32: 91-97.
- MEDAN, D. 1993. Breeding system and maternal success of a perennial hermaphrodite, *Discaria americana* (Rhamnaceae). *New Zealand J. Bot.* 31: 175-184.
- MELCHIORRE, P. 1993a. Phenetic relationships among different races of maize (*Zea mays* ssp. *mays*) from Salta (Argentina). *Maydica* 37:329-338.
- MELCHIORRE, P. 1993b. Caracterización y evaluación de una forma de maíz (*Zea mays* ssp. *mays*) de ciclo corto. *Rev. Fac. Agron. Univ. Buenos Aires* 13: 59-64.
- MENÉNDEZ SEVILLANO, M.C. 1993. Conservación del germoplasma de *Phaseolus vulgaris* L. en la Argentina. Pp. 140-148 in Actas, Simposio Latinoamericano sobre Recursos Genéticos de Especies Hortícolas. Mar del Plata.
- MENÉNDEZ SEVILLANO, M.C., A. D'AMBROGIO, G.M. TOURN, M.C. GRÓTTOLA & G.G. ROITMAN. 1993. Spatial relationship of the vascular and supporting tissues in stems of commercial beans genotypes: Correlations with agronomic characters. Preliminary results. *Ann. Rep. Bean Improv. Coop.* 36: 72-73.
- MONTALDO, N.H. 1993. Dispersión por aves y éxito reproductivo de dos especies de *Ligustrum* (Oleaceae) en un relicto de selva subtropical en la Argentina. *Rev. Chil. Hist. Nat.* 66: 75-85.
- ROSATO, M., L. POGGIO, C.A. NARANJO & J. CÁMARA HERNÁNDEZ. 1993. Genome size in six races of maize from Northwestern Argentina. *Maize Gen. Coop. Newsl.* 67: 67-68.
- ROSATO, M., A.M. CHIAVARINO, C.A. NARANJO, J. CÁMARA HERNÁNDEZ & L. POGGIO. 1993. B chromosomes in six races of maize from N.W. Argentina. *Maize Gen. Coop. Newsl.* 67: 68-69.
- RUA, G.H. 1993. The synflorescence of *Paspalidium rarum* (Poaceae) and an alternative hypothesis about the evolution of some poaceous inflorescences. *Austr. Syst. Bot.* 6: 261-267.
- TORTOSA, R.D. 1993. Revisión del género *Adolphia* (Rhamnaceae, Colletieae). *Darwiniana* 32: 185-189.
- 1994**
- BARTOLI, A. y R.D. TORTOSA. 1994. Tres nuevas especies de *Grindelia* (Asteraceae) afines a *G. chilensis* (Corn.) Cabr. *Kurtziana* 23: 131-150.
- CARCELLER, M. & A. D'AMBROGIO. 1994. Growth and differentiation of callus cultures of sunflower (*Helianthus annuus*) in response to clna and proline. *Phyton (Buenos Aires)* 55: 1-7.
- CASAL, J., C. BALLARÉ, G.M. TOURN & R.A. SÁNCHEZ. 1994. Anatomy, growth and survival of a long-hypocotyl mutant of *Cucumis sativus* deficient in phytochrome B. *Ann. Bot.* 73: 569-575.
- MEDAN, D. 1994. Reproductive biology of *Frangula alnus* (Rhamnaceae) in southern Spain. *Plant Syst. Evol.* 193: 173-186.
- RUA, G.H. 1994. The genus *Poa* in Patagonia. I. A Phenetic analysis of monoclinal caespitose expanded-panicked species. *Bot. J. Linn. Soc.* 114:271-281.
- RUA, G. H. & S. LIEDE. 1994. A new species of *Tweedia* (Asclepiadaceae) from the north of Chile. *Gayana Bot.* 51: 81-84.
- SILJAK-YAKOVLEV, S., A. BARTOLI, G.G. ROITMAN, N. BARGHI & C. MUGNIER. 1994. Karyological study on three species of *Hypochoeris* from Argentina: *H. chillensis*, *H. microcephala* var. *albiflora* and *H. megapotamica*. *Can. J. Bot.* 72: 1496-1502.

- TOURN, G.M., A. BARTOLI, R.D. TORTOSA, G.G. ROITMAN & M.C. SAUCEDE. 1994. *Lotus tenuis* and *Medicago sativa* (Fabaceae): an holistic approach. *Lotus Newsl.* 25: 5.
- TOURN, G.M., M.C. SAUCEDE & G.G. ROITMAN. 1994. Avances en el estudio de la unidad arquitectural de cultivares de alfalfa (*Medicago sativa*) con diferente latencia durante el año de implantación. *Rev. Argent. Prod. Animal* 14, Supl. 1: 69.
- TOURN, G.M. & ROITMAN, G.G. 1994. *Lotus tenuis*: regenerative strategies on natural grazing. *Lotus Newsl.* 25: 7.
- 1995**
- ANDERSEN, A. & D. MEDAN. 1995. *Corylus avellana* L.: morfología, biología floral y eficiencia reproductiva en la provincia de San Luis, Argentina. *Rev. Fac. Agron. Univ. La Plata* 71: 21-29.
- BARTOLI, A., R.D. TORTOSA & G.H. RUA. 1995. *Grindelia orientalis*: una nueva especie para Uruguay. *Hickenia* 26: 119-122.
- CÁMARA HERNÁNDEZ, J. & A.M. MIANTE ALZOGARAY. 1995. Polytely: a general character in Poaceae. *Beitr. Biol. Pflanzen* 68: 249-261.
- CHIAVARINO, A.M., M. ROSATO, C.A. NARANJO, J. CÁMARA HERNÁNDEZ & L. POGGIO. 1995. B chromosome polymorphism in N. Argentina populations of maize. *Maize Genetics Coop. Newsl.* 69: 94.
- MEDAN, D. & L. AAGESEN. 1995. Comparative flower and fruit structure in the Colletieae (Rhamnaceae). *Bot. Jahrb. Syst.* 117: 531-564.
- MELCHIORRE, P. 1995. Caracterización y evaluación de una forma de maíz (*Zea mays* ssp. *mays*) reventón. *Rev. Fac. Agron. Univ. Buenos Aires* 15: 51-58.
- MONTALDO, N.H. 1995a. El Picaflor Garganta Blanca (*Leucochloris albicollis*) en Córdoba. *Nuestras Aves* 31: 21.
- MONTALDO, N.H. 1995b. Ecología alimentaria del Picaflor Cometa (*Sappho sparganura*) en la provincia de Córdoba, Argentina. *Hornero* 14: 15-20.
- ROITMAN, G.G. 1995. Comportamiento reproductivo de *Grindelia chilensis* (Asteraceae). *Darwiniana* 33: 21-26.
- SORLINO, D. & D'AMBROGIO, A. 1995. Variación de la duración de la etapa vegetativa en lino (*Linum usitatissimum* L.) como respuesta a tratamientos de vernalización de distinta extensión. Pp. 131-137 in Actas, 1 Congreso Nacional de Soja y 2 Reunión Oleaginosas. Buenos Aires.
- TORTOSA, R.D. 1995. Rhamnaceae. Pp 1-18 in A.T. HUNZIKER *et al.* (eds.), Flora Fanerogámica Argentina, fasc. 9. Córdoba: Proflora-CONICET.
- VALLA, J.J. 1995. Nueva floración de un ejemplar masculino de *Cycas revoluta* en Buenos Aires. *Darwiniana* 33: 365.
- 1996**
- BARTOLI, A., E. PUGA & R.D. TORTOSA. 1996. El cultivo de *Grindelia* (Asteraceae) en condiciones de secano. Pp. 432-434 in L. PRINCEN & C. ROSSI (eds.), Proc. 3 Conferencia Internacional sobre Nuevos Cultivos Industriales y sus Usos. Catamarca.
- BARTOLI, A., R.D. TORTOSA & E. MARCHESI. 1996. Two new species of *Grindelia* (Astereae, Asteraceae) from Uruguay. *Brittonia* 48: 75-78.
- BERTERO, D., D. MEDAN & A.J. HALL. 1996. Changes in apical morphology during floral initiation and reproductive development in quinoa (*Chenopodium quinoa* Willd.). *Ann. Bot.* 78: 317-324.
- CÁMARA HERNÁNDEZ, J. 1996. Thymeleaceae Juss. Pp. 1-4 in A.T. HUNZIKER *et al.* (eds.), Flora Fanerogámica Argentina, fasc. 24. Córdoba: Proflora-CONICET.
- CUSATO, L. & R. ROSSOW. 1996. Novedades florísticas para la Patagonia. *Hickenia* 2: 201-206.
- CUSATO, L. & C. PILBER. 1996. Plantas autóctonas y asilvestradas de uso medicinal del Parque Nacional El Palmar (prov. E. Ríos, Argentina). *Bol. Amaranto [Asociación Mexicana de Jardines Botánicos]* 10 (2): 1-14.
- FERNÁNDEZ DISTEL, A., J. CÁMARA HERNÁNDEZ & A.M. MIANTE ALZOGARAY. 1996. Estudio del maíz (*Zea mays* ssp. *mays*) arqueológico de Huachichocana II, provincia de Jujuy, noroeste de la Argentina. *Relaciones Soc. Arg. Antropol.* 20 [1995]: 189-203.
- KREMER, E., B. MOLDES & A. D'AMBROGIO. 1996. Sobre un sombrero tehuelche de Chubut: una nueva pieza de cestería patagónica. *Cuadernos Inst. Nac. Antropol.* 17: 229-242.
- MEDAN, D. 1996. El talar se resiste a desaparecer. *Punto de Contactos (Tigre)* 3 (25): 4.
- MEDAN, D. & M.V. VASELLATI. 1996. Nonrandom mating in *Discaria americana* (Rhamnaceae). *Plant Syst. Evol.* 201: 233-241 [corrigenda en *Plant Syst. Evol.* 203: 1-2, 1997].
- MONTALDO, N.H., D. MEDAN, G.G. ROITMAN, A. D'AMBROGIO & A.I. MANTESE. 1996. Éxito reproductivo de la colza (*Brassica napus* var. *oleifera*) en Buenos Aires, Argentina. *Rev. Fac. Agron. Univ. La Plata* 101: 35-41.

- RUA, G.H. 1996a. The inflorescences of *Paspalum* L. (Poaceae, Paniceae): the *Quadrifaria* group and the evolutionary pathway towards the fully homogenized truncated common type. *Plant Syst. Evol.* 201: 199-209.
- RUA, G.H. 1996b. The genus *Poa* in Patagonia (Argentina). A phenetic analysis of species of *Poa* subgenus *Poa*. *Bot. J. Linn. Soc.* 121: 229-241.
- RUA, G.H. & I.B. BOCCALONI. 1996. The inflorescences of *Digitaria phaeotrix*: morphological and developmental aspects. *Flora* 191: 117-119.
- TORTOSA, R.D., L. AAGESEN & G.M. TOURN. 1996. Morphological studies in the Colletieae (Rhamnaceae): analysis of architecture and inflorescences. *Bot. J. Linn. Soc.* 122: 353-367.
- TOURN, G.M. & G.G. ROITMAN. 1996a. *Lotus tenuis* Wald. et Kit. (Fabaceae): an architectural analysis. *Lotus Newsl.* 27: 22-25.
- TOURN, G.M. & G.G. ROITMAN. 1996b. Morphology and growth of south American Fabaceae: *Sesbania punicea* (Cav.) Benth.: An architectural analysis. Pp. 20-21 in C. EDELIN (ed.), *Memoires 3ème. Colloque International L' Arbre* [Naturalia Monspelienis num. h.s.]. Montpellier.
- 1997**
- BARCALA, N., A.M. DE RON & M.C. MENÉNDEZ SEVILLANO. 1997. Variación morfológica en vaina y semilla de formas primitivas y silvestres de *Phaseolus vulgaris* L. Pp. 252-255 in *Actas de Horticultura, 2 Congreso Iberoamericano y 3 Congreso Ibérico de Ciencias Hortícolas*. Vilamoura.
- CÁMARA HERNÁNDEZ, J. 1997. Gramíneas ornamentales. [9 pp] in *Actas, 2 Congreso Nacional de Grupos Jardín*. Necochea.
- CÁMARA HERNÁNDEZ, J., A.M. MIANTE ALZOGARAY & S. GAMBINO. 1997. Prophyllar origin of the lower glume of *Zea* (Poaceae) spikelets. *Beitr. Biol. Pflanz.* 69: 281-293.
- CHIAVARINO, A.M., M.ROSATO, J.CÁMARA HERNÁNDEZ, C.A. NARANJO & L. POGGIO. 1997. B chromosomes in natives races of maize from Argentina. I. Populational frequency and altitudes. *Maize Gen. Coop. Newsl.* 71: 45-47.
- CUSATO, M.S., R.D. TORTOSA & N.J. BARTOLONI. 1997. Nodulation of *Frankia-Discaria* symbiosis after inoculated precrops. *Ciencia del Suelo* 15: 105-107.
- DE RON, A.M., M.C. MENÉNDEZ SEVILLANO & R. NEUMANN. 1997. Recursos fitogenéticos en los Andes argentinos, diario de una expedición. *MOL [Sociedad Científica de Galicia]* 5: 13-20.
- DE RON, A.M., M. SANTALLA, N. BARCALA, A.P. RODIÑO, P.A. CASQUERO & M.C. MENÉNDEZ SEVILLANO. 1997. Beans (*Phaseolus* spp.) collection at the Misión Biológica de Galicia-CSIC in Spain. *Plant Gen. Res. Newsl.* 112: 100.
- MENÉNDEZ SEVILLANO, M.C., A.M. DE RON, & R. NEUMANN. 1997. Recolección de germoplasma de *Phaseolus* en el noroeste argentino. Pp. 282-286 in *Actas de Horticultura, 2 Congreso Iberoamericano y 3 Congreso Ibérico de Ciencias Hortícolas*. Vilamoura.
- MENÉNDEZ SEVILLANO, M.C., A. D'AMBROGIO, C. PANADERO PASTRANA & E. SIERRA. 1997. Resistance to rust caused by foliar pubescence in argentinean common bean cultivars. *Ann. Rep. Bean. Improv. Coop.* 40: 108-109.
- MIANTE ALZOGARAY, A.M. & J. CÁMARA HERNÁNDEZ. 1997. Restos arqueológicos de maíz (*Zea mays* ssp. *mays*) de Pampa Grande, provincia de Salta, Argentina. *Relaciones Soc. Arg. Antropol.* 21: 149-159.
- RUA, G.H. & M.C. GRÓTTOLA. 1997. Growth form models within the genus *Paspalum* L. (Poaceae, Paniceae). *Flora* 192: 65-80.
- LIEDE, S. & G.H. RUA. 1997. *Oxypetalum streptanthum* nov. comb. in LIEDE, S. & U. MEVE. Some clarifications, new species, and new combinations in American Cynanchinae (Asclepiadaceae). *Novon* 7: 38-45.
- ROITMAN, G.G., N.H. MONTALDO & D. MEDAN. 1997. Pollination biology of *Myrrhimum atropurpureum* (Myrtaceae): Sweet, fleshy petals attract frugivorous birds. *Biotropica* 29: 162-168.
- VALLA, J.J. 1997a. Cultivo del loto en La Pampa. *Rev. Asoc. Argent. Grupos Jardín* 18: 21-25.
- VALLA, J.J. 1997b. Lozanía perdida. *Desde los Jardines* 6 (39): 46-48; (41): 16-18.
- WEBERLING, F., U. MÜLLER-DOBLIES, D. MÜLLER-DOBLIES & G.H. RUA. 1997. Hacia una terminología descriptiva y morfológico-comparativa para inflorescencias complejas. *Bol. Soc. Argent. Bot.* 32: 171-184.
- 1998**
- BARTOLI, A. & R.D. TORTOSA. 1998a. *Grindelia mendocina* (Astereae, Asteraceae), a new South American species. *Brittonia* 50: 497-499.
- BARTOLI, A. & R.D. TORTOSA. 1998b. Intermediacy between *Grindelia chiloensis* y *Haplopappus pectinatus* (Astereae, Asteraceae). *Taxon* 47: 337-345.
- BARTOLI, A. & R.D. TORTOSA. 1998c. Estudios cromosómicos en especies del género *Grindelia* (Astereae, Asteraceae). *Kurtziana* 26: 165-167.

- CÁMARA HERNÁNDEZ, J. 1998. Las gramíneas ornamentales en el nuevo paisajismo. Pp. 19-28 in M. CONTÍN (ed.), Los jardines históricos y su trascendencia en el nuevo paisajismo. La Plata: Comisión de Investigaciones Científicas de la provincia de Buenos Aires.
- CÁMARA HERNÁNDEZ, J. & S. GAMBINO. 1998. Morphology, origin and evolution of the synflorescence of *Coix lacryma-jobi* L. (Poaceae). *Beitr. Biol. Pflanzen* 70: 53-78.
- CANTAGALLO, J.E., A.J. HALL & D. MEDAN. 1998. Efecto de la radiación sobre la viabilidad de flores y cuaje de frutos en girasol. Pp. 214-215 in Resúmenes, 22 Reunión Argentina de Fisiología Vegetal. Mar del Plata.
- CUSATO, M.S. & R.D. TORTOSA. 1998. Host specificity of *Frankia* from actinorhizal plant soils of South America. *Phyton (Buenos Aires)* 62: 231-236.
- FABBRI, L.T. & J.J. VALLA. 1998. Aspectos de la biología reproductiva de *Tropaeolum pentaphyllum* (Tropaeolaceae). *Darwiniana* 36: 51-58.
- FURLÁN, I., A. D'AMBROGIO & N. FRAISSINET. 1998. Comportamiento meiótico y estudio morfoanatómico de la antera apendiculada de *Acantholippia seriphoides* (Verbenaceae). *Phyton (Buenos Aires)* 63: 223-230.
- MANTESE, A.I. 1998. Dinámica de la acumulación de lípidos en girasoles (*Helianthus annuus* L.) con diferentes rendimientos de aceite. *Rev. Fac. Agron. Univ. Buenos Aires* 18: 119-122.
- MEDAN, D. & A. D'AMBROGIO. 1998. Reproductive biology of the andromonoecious shrub *Trevoa quinquenervia* (Rhamnaceae). *Bot. J. Linn. Soc.* 126: 191-206.
- MEDAN, D. & N.J. BARTOLONI (ex aequo). 1998. Fecundity effects of dichogamy in an asynchronously flowering population: a genetic model. *Ann. Bot.* 81: 373-383.
- MELCHIORRE, P. & N.J. BARTOLONI. 1998. Poblaciones raciales de maíz (*Zea mays* ssp. *mays*) de la provincia de Salta. Evaluación de cruzamientos F₂. *Rev. Fac. Agron. Univ. Buenos Aires* 18: 147-156.
- MENÉNDEZ SEVILLANO, M.C., R. PALACIOS, E.M. ZALLOCCI & M.M. BRIZUELA. 1998. *Phaseolus vulgaris* (Fabaceae): estudio de poblaciones silvestres argentinas. *Agrociencia* 32: 131-137.
- MILLARES, D.I., D.F. CALDERINI, K.P. POMAR & A. D'AMBROGIO. 1998. Dwarfing genes and cell dimensions in different organs of wheat. *J. Experiment. Bot.* 49: 1119-1127.
- RODIÑO, A.P., A.M. DE RON, S. GARCÍA MEDINA, M.C. MENÉNDEZ SEVILLANO & N. BARCALA. 1998. Characterisation and evaluation of wild and primitive bean populations. Pp. 63-64 in Eucarpia, International Symposium on Breeding of Protein and Oil Crops. Pontevedra.
- ROSATO, M., A.M. CHIAVARINO, C.A. NARANJO, J. CÁMARA HERNÁNDEZ & L. POGGIO. 1998. Genome size and numerical polymorphism for the B chromosome in races of maize (*Zea mays* ssp. *mays*, Poaceae). *Amer. J. Bot.* 85: 168-174.
- RUA, G.H. & F. WEBERLING. 1998. Growth form and inflorescence structure of *Paspalum* L. (Poaceae, Paniceae): A comparative morphological approach. *Beitr. Biol. Pflanzen* 69: 363-431.
- TOURN, G.M. 1998. [Colaboración: Mirtáceas y Sapindáceas]. In M.P. HALOUA, L.S. JANKOWSKI & M.J. BELGRANO, Árboles rioplatenses. Buenos Aires: L.O.L.A., 300 p. [Biota Rioplatense vol. 3, ed. J.A. HURRELL & H.B. LAHITTE].
- TOURN, G.M., F. PERRET & G.G. ROITMAN. 1998. Étude des complexes axillaires de plantes grimpanes guyanaises. Pp. 50-55 in Biologie d'une canopée de forêt équatoriale. III. Rapport de la Mission d'Exploration Scientifique de la Canopée de Guyane, Octobre-Décembre 96.
- VALLA, J.J. 1998a. Un poquito más de matemáticas. *Desde los Jardines* 6 (43): 18-19.
- VALLA, J.J. 1998b. El chayote. *Desde los Jardines* 7 (46): 14-16.
- VALLA, J.J. 1998c. "El árbol" de Hudson. *Desde los Jardines* 7 (47): 16.

1999

- BARTOLI, A. & R.D. TORTOSA. 1999a. Novedades en *Grindelia* (Asteraceae, Astereae). *Hickenia* 3: 1-4.
- BARTOLI, A. & R.D. TORTOSA. 1999b. Revisión de las especies sudamericanas de *Grindelia*. *Kurtziana* 27: 327-359.
- DE RON, A.M., A.P. RODIÑO, M.C. MENÉNDEZ SEVILLANO, M. SANTALLA, N. BARCALA & I. MONTERO. 1999. Variation in wild and primitive Andean bean varieties under European conditions. *Ann. Rep. Bean Improv. Coop.* 42: 95-96.
- MEDAN, D. & M.E. ARCE. 1999. Reproductive biology of the Andean-disjunct genus *Retanilla* (Rhamnaceae). *Plant Syst. Evol.* 218: 281-298.
- MELCHIORRE, P., N.J. BARTOLONI & A. CAMUSSI. 1999. Racial populations of maize (*Zea mays* ssp. *mays*) from Salta (Argentina): evaluation of single population crosses. *J. Genet. Breed.* 53: 137-142.

- MENÉNDEZ SEVILLANO, M.C., A. D'AMBROGIO, S. GARCÍA MEDINA & V. FAILDE DE CALVO. 1999. El tejido esclerenquimático de las vainas de poroto común (*Phaseolus vulgaris*). Estudio comparativo en variedades comerciales, primitivas y silvestres. Pp. [1-5] in Actas, 23 Congreso Nacional de Horticultura. Tucumán.
- MONTALDO, N.H. 1999. Los picaflores de Buenos Aires y sus flores. *El Jardín y sus Plantas (Soc. Argent. Horticult.)* 244: 36-39.
- MONTALDO, N.H. & G.G. ROITMAN. 1999. Registro del Burlito Castaño, *Casiornis rufa* (Vieillot), en la selva de Punta Lara, provincia de Buenos Aires. *Nuestras Aves* 40: 19.
- ROITMAN, G.G. & M.V. VASELLATI. 1999. Presencia de *Linum bienne* en la Argentina. *Bol. Soc. Argent. Bot.* 34: 117-118.
- RUA, G.H. 1999. Inflorescencias, bases teóricas para su análisis. Buenos Aires: Sociedad Argentina de Botánica, 100 p.
- TORTOSA, R.D. 1999. Rhamnaceae. Pp. 974-981 in F.O. ZULOAGA & O. MORRONE (eds.), Catálogo de las plantas vasculares de la República Argentina II. Saint Louis: *Monographs in systematic botany from the Missouri Botanical Garden*, vol. 74.
- TORTOSA, R. & A. BARTOLI. 1999. Coníferas cultivadas en Buenos Aires. Buenos Aires: Sociedad Argentina de Horticultura, 48 p.
- ROITMAN, G.G. & G.M. TOURN. 1999. [Colaboración: 18 especies]. In J.J. VALLA, L.S. JANKOWSKI, D. BAZZANO & A.J. HERNÁNDEZ, Árboles urbanos. Buenos Aires: L.O.L.A., 320 p. [Biota Rioplatense vol. 4, ed. J.A. HURRELL & H.B. LAHITTE].
- TOURN, G.M., G. BARTHÉLÉMY & J. GROSSFELD. 1999. Una aproximación a la arquitectura vegetal. *Bol. Soc. Argent. Bot.* 34: 85-99.
- TOURN, G.M., B. PIDAL, F. MENVIELLE & A. SCOPEL. 1999. Clonal strategies in a woody weed: *Melia azedarach*. *Plant & Soil* 217: 111-117.
- VALLA, J.J. 1999a. El peteribí: un árbol notable. *Desde los Jardines* 7 (50): 10-11.
- VALLA, J.J. 1999b. La berenjena. *Desde los Jardines* 8 (51): 36-37.
- VALLA, J.J., L.S. JANKOWSKI, D. BAZZANO & A.J. HERNÁNDEZ. 1999. Árboles urbanos. Los árboles cultivados más comunes de la región rioplatense (delta del Paraná, isla Martín García y ribera platense). Buenos Aires: L.O.L.A., 320 p. [Biota Rioplatense vol. 4, ed. J.A. HURRELL & H.B. LAHITTE].
- 2000**
- D'AMBROGIO, A., S. FERNÁNDEZ, E. GONZÁLES, I. FURLÁN & N. FRAYSSINET. 2000. Estudios morfo-anatómicos y citológicos en *Atriplex sagittifolia* Speg. *Bol. Soc. Argent. Bot.* 35: 215-226.
- DE LA CUADRA, C., A.M. DE RON, M. MAKUCH, M.C. MENÉNDEZ SEVILLANO & R. NEUMANN. 2000. Hortícolas de origen andino conservadas en el centro de recursos fitogenéticos. Pp. 69-74 in Actas, 12 Jornadas de Selección y Mejora de Plantas Hortícolas. Huesca.
- DIVO DE CÉSAR, M., A. D'AMBROGIO & F. VILELLA. 2000. Organogénesis *in vitro* de *Gerbera jamesonii* Bolus: patrones de desarrollo asociados a la concentración exógena de 6 bencil aminopurina. *Phyton (Buenos Aires)* 67: 177-185.
- GRANDA PAUCAR, A., A. BARTOLI & R.D. TORTOSA. 2000. Una variedad de *Grindelia tarapacana* (Asteraceae, Astereae) de Perú. *Bol. Soc. Argent. Bot.* 35: 157-159.
- GUARNASCHELLI, A., A.I. MANTESE, J. BARAÑO, A. DEHARO & J. LEMCOFF. 2000. Anatomical characteristics and leaf toughness in relation to herbivory in *Eucalyptus globulus* subsp. *Maideni* seedlings. Pp. 59-64 in L' Arbre 2000. The Tree. IQ Collectif Institut de Recherche en Biologie Végétale.
- MEDAN, D. & N.J. BARTOLONI (*ex aequo*). 2000. Asynchronous flowering in self-incompatible annuals. *Ann. Bot.* 85: 167-180.
- MENÉNDEZ SEVILLANO, M.C., A. D'AMBROGIO & M. DE SIMONE. 2000. Resistencia al vuelco en *Phaseolus vulgaris* L.: relación con la estructura anatómica de los tallos. *Rev. Fac. Agron. Univ. Buenos Aires* 20: 245-251.
- MENÉNDEZ SEVILLANO, M.C., M.Z. GALVÁN, M.V. GARCÍA & P.A. BALATTI. 2000. Diversidad genética en poblaciones silvestres de *Phaseolus vulgaris* basada en caracteres morfológicos y moleculares. Pp. 1-8 in Actas, 23 Congreso Argentino, 10 Latinoamericano y 3 Iberoamericano de Horticultura. Mendoza.
- MONTALDO, N.H. 2000. Éxito reproductivo de plantas ornitócoras en un relicto de selva subtropical en Argentina. *Rev. Chil. Hist. Nat.* 73: 511-524 [corrigenda en *Rev. Chil. Hist. Nat.* 73: 831].
- MONTALDO, N.H. & G.G. ROITMAN. 2000. Plantas no-Asteraceae en la alimentación del Cabecita Negra Común (*Carduelis magellanica*). *Hornero* 15: 99-102.
- TORTOSA, R. & A. BARTOLI. 2000. Palmeras cultivadas en Buenos Aires. Buenos Aires: L.O.L.A., 25 p.
- TORTOSA, R.D., A. BARTOLI, N.J. BARTOLONI & E. PUGA. 2000. Optimum plant density for *Grindelia pulchella* Dunal (Asteraceae): a potential resin-producing crop in Argentine. *Agrociencia* 34: 247-250.

- TORTOSA, R.D., A. BARTOLI, N.L. GIL-AD & N.J. BARTOLONI. 2000. Analysis of hybridization between *Grindelia brachystephana* and *G. chilensis* (Asteraceae: Astereae) in Patagonia, Argentina. *Plant Syst. Evol.* 224: 243-25.
- 2001**
- BASILIO, A.M. & D. MEDAN. 2001. Pollinator assemblages of *Colletia spinosissima* (Rhamnaceae): Composition, behavior, and specificity. *Phyton (Buenos Aires)* 2001: 129-139.
- CÁMARA HERNÁNDEZ, J. 2001a. Morfología de la inflorescencia de *Digitaria sanguinalis* (Poaceae). *Bol. Soc. Argent. Bot.* 36: 87-95.
- CÁMARA HERNÁNDEZ, J. 2001b. Morfología de las inflorescencias de *Diplachne* y *Leptochloa* (Poaceae). *Bol. Soc. Argent. Bot.* 36: 267-278.
- CUSATO, M.S. & R.D. TORTOSA. 2001. *Frankia* and crops interactions. *Phyton (Buenos Aires)* 68: 47-53.
- FERNÁNDEZ, S. & A. D'AMBROGIO (*ex aequo*). 2001. Cecidios en una anacardiácea patagónica. *Bol. Soc. Argent. Bot.* 36: 243-251.
- INSAUSTI, P., A.A. GRIMOLDI, E.J., CHANETON & M.V. VASELLATI. 2001. Flooding induces a suite of adaptive responses in the grass *Paspalum dilatatum*. *New Phytol.* 152: 283-292.
- JANKOWSKI, L.S., D. BAZZANO, A. SÁENZ, G.M. TOURN & G.G. ROITMAN. 2000. Plantas trepadoras nativas y exóticas. Buenos Aires: L.O.L.A., 264 p. [Biota Rioplatense vol. 5, ed. J.A. HURRELL & H.B. LAHITTE].
- MEDAN, D. & A.M. BASILIO. 2001. Reproductive biology of *Colletia spinosissima* (Rhamnaceae) in Argentina. *Plant Syst. Evol.* 229: 79-89.
- TORTOSA, R.D. & A. BARTOLI. 2001a. *Haplopappus ameghinoi* y *H. chryseus* pertenecen al género *Grindelia* (Asteraceae, Astereae). *Bol. Soc. Argent. Bot.* 36: 141-142.
- TORTOSA, R. & A. BARTOLI. 2001b. Sistemática de las Angiospermas. Buenos Aires: ed. de los autores, 101 p.
- VALLA, J.J., A. SÁENZ, S.M. RIVERA, L.S. JANKOWSKI & D. BAZZANO. 2001. Árboles urbanos 2. Los árboles cultivados más comunes de la región rioplatense (delta del Paraná, isla Martín García y ribera platense). Buenos Aires: L.O.L.A., 287 p. [Biota Rioplatense vol. 6, ed. J.A. HURRELL & H.B. LAHITTE].
- VASELLATI, M.V., M. OESTERHELD, D. MEDAN & J. LORETI. 2001. Effects of flooding and drought on the anatomy of *Paspalum dilatatum* Poir. (Poaceae). *Ann. Bot.* 88: 355-360.
- 2002**
- BARTOLI, A. & R.D. TORTOSA. 2002. A new species of *Grindelia* from the Meseta del Somuncura, Patagonia. *Brittonia* 53: 146-149.
- FAÍLDE DE CALVO, V. & M.C. MENÉNDEZ SEVILLANO. 2002. Ubicación taxonómica, hábito de crecimiento, etapas de crecimiento y desarrollo del cultivo. Pp. 17-30 in M. DE SIMONE & V. FAÍLDE DE CALVO (eds.), El cultivo del poroto en la República Argentina. Salta: INTA.
- MANTESE, A.I. & N.H. MONTALDO. 2002. Contribución a la anatomía foliar de *Blepharocalyx salicifolius* (Myrtaceae). *Bol. Soc. Argent. Bot.* 37: 167-170.
- MEDAN, D. & N.J. BARTOLONI (*ex aequo*). 2002. Floral attractiveness and rewards affect the resilience of host-pollinator systems: A genetic model. *J. Biol. Systems* 10: 207-223.
- MEDAN, D., N.H. MONTALDO, M. DEVOTO, A.I. MANTESE, M.V. VASELLATI, G.G. ROITMAN & N.J. BARTOLONI. 2002. Plant-pollinator relationships at two altitudes in the Andes of Mendoza, Argentina. *Arct. Antarct. Alpine Res.* 34: 233-241.
- MELCHIORRE, P., N.J. BARTOLONI & A. CAMUSSI. 2002. Assessment of genetic differences among late landraces from the Argentine northwestern collection of maize (*Zea mays* ssp. *mays*). *J. Genet. Breed.* 56: 61-67.
- MENÉNDEZ SEVILLANO, M.C. & S. GARCÍA MEDINA. 2002. Origen, evolución, domesticación e importancia de los recursos genéticos. Pp. 3-14 in DE SIMONE, M., & FAÍLDE DE CALVO, V. (eds.), El cultivo del poroto en la República Argentina. Salta: INTA.
- ROITMAN, G.G., A.N. SÉRSIC (*ex aequo*), A.A. COCUCCI & N.H. MONTALDO. 2002. Flower food tissues as reward for pollinating birds. *Bol. Soc. Argent. Bot.* 37: 71-77.
- RUA, G.H. & S.S. ALISCIONI. 2002. A morphology-based cladistic analysis of *Paspalum* sect. *Pectinata* (Poaceae). *Syst. Bot.* 27: 489-501.
- TORTOSA, R.D. & A. BARTOLI. 2002a. Two new species of *Haplopappus* (Astereae, Asteraceae) from Mendoza, Argentina. *Brittonia* 54: 50-53.
- TORTOSA, R.D. & A. BARTOLI. 2002b. Revisión de las especies argentinas del género *Haplopappus* (Astereae, Asteraceae). *Bol. Soc. Argent. Bot.* 37: 115-133.
- VEGA, A.S. & Z.E. RÚGOLO DE AGRASAR. 2002. Novedades taxonómicas y sinopsis del género *Digitaria* (Poaceae: Panicoideae: Paniceae) en Bolivia. *Darwiniana* 40: 171-190.

2003

- BARTOLI, A. & R.D. TORTOSA. 2003a. Architecture of the genus *Grindelia* (Asteraceae, Astereae). *Flora* 198: 106-111.
- BARTOLI, A. & R.D. TORTOSA. 2003b. Asteraceae, Astereae, *Grindelia*. Pp. 42-54 in A.T. HUNZIKER *et al.* (eds.), Flora Fanerogámica Argentina, fasc. 81. Córdoba: Proflora-CONICET.
- CAPONIO, I. & G.H. RUA. 2003. Biología reproductiva de *Digitaria bicornis*, una maleza frecuente en los cultivos del nordeste de la Argentina. *Rev. Cientif. Agropec.* 7 (2): 21-27.
- D'AMBROGIO, A. 2003a. Tejidos vegetales incluidos en parafina. *Histoinforme (Soc. Argent. Histotecnol.)* 14 (1): 13-14.
- D'AMBROGIO, A. 2003b. Desparafinado y doble coloración en tejidos vegetales. *Histoinforme (Soc. Argent. Histotecnol.)* 14 (2): 12-13.
- DEVOTO, M. & D. MEDAN. 2003 (on-line). Effects of grazing disturbance on the reproduction of a perennial herb, *Cypella herbertii* (Iridaceae). *Plant Syst. Evol.* 243 (2004): 165-173.
- DIVO DE CÉSAR, M.F., F. VILELLA & A. D'AMBROGIO. 2003. Determinación del momento óptimo de aplicación de 6-bencilaminopurina y correspondencia con la secuencia histológica en el proceso de enraizamiento de estacas semileñosas de *Jazminum mesnyi* Hanse. Pp. 27-38 in L. MASCARINI, F. VILELLA & J. WRIGHT (eds.), Floricultura en la Argentina: investigación y tecnología de producción. Buenos Aires: Facultad de Agronomía de la Univ. Buenos Aires.
- MEDAN, D. 2003. Reproductive biology of the Andean shrub *Discaria nana* (Rhamnaceae). *Plant Biol.* 5: 94-102.
- MEDAN, D. & G. PONESSA. 2003. Movement-assisted dichogamy in *Atamisquea emarginata* (Capparaceae). *Plant Syst. Evol.* 236: 195-205.
- MENÉNDEZ SEVILLANO, M.C., S. GARCÍA MEDINA & M.E. MAGGIO. 2003. Los recursos genéticos de poroto. Obtención de variedades mejoradas. *IDIA XXI* 3 (4): 121-124.
- RUA, G.H. 2003a. Growth forms, branching patterns, and inflorescence structure in *Digitaria* sect. *Trichachne* (Poaceae, Paniceae). *Flora* 198: 178-187.
- RUA, G. H. 2003b. Centothecoid grasses and the evolution of panicoid spikelets. *Plant Syst. Evol.* 240: 83-89.
- TORTOSA, R.D. 2003. Rhamnaceae. Pp. 99-104 in R. KIESLING (ed.), Flora de San Juan, vol 2. Buenos Aires: Estudio Sigma.
- TORTOSA, R.D. & A. BARTOLI. 2003. Asteraceae, Astereae, *Haplopappus*. Pp. 58-64 in A.T. HUNZIKER *et al.* (eds.), Flora Fanerogámica Argentina, fasc. 81. Córdoba: Proflora-CONICET.
- VEGA, A.S. & Z.E. RÚGOLO DE AGRASAR. 2003. *Digitaria*. Pp. 193-213 in R.J. SORENG & S.J. PENNINGTON (eds.), Catalogue of New World grasses (Poaceae): III. Subfamilies Panicoideae, Aristidoideae, Arundinoideae, and Danthonioideae. *Contrib. U.S. Nat. Herbarium* 46.